



KEHA-keskus

Työvoimapalveluiden toimeenpano Kainuun maakunnassa vuonna 2025

Alueellinen asiantuntija-arvio

Mia Pylkkönen

Sisältö

Esipuhe	3
Tiivistelmä keskeisistä havainnoista	4
Työllisyysalue Kainuu-Koillismaa	4
Kainuu-Koillismaan työllisyysalueen arvio	5
Tiivistelmä	5
Valtioneuvoston valtakunnallisten tavoitteiden toteutuminen	6
Työllisyshoidon toimintaympäristö	8
Työttömyysetuuksien käyttö ja kustannukset	13
Työllistymisen tuki ja kohtaannon edistäminen	15
Aktiivisen työvoimapolitiikan palveluiden käyttö	21
Asiakaspalvelun yhdenvertainen saatavuus ja sujuvuus	24
Työllisyysalueen asiakastyytyväisyys	25
Lähteet	28
Liitteet	30
Liite 1. Asiantuntija-arviossa käytetyt keskeiset käsitteet ja seurantakohteet	30
Kuvailulehti	41

Esipuhe

Vuodesta 2025 alkaen työvoimapalveluiden ja kotoutumisen edistämisen palveluiden järjestämisvastuu on siirtynyt valtiolta kunnille. Tehtävistä vastaa 45 työllisyysaluetta, kun aikaisemmin vastuu oli viidellätoista työ- ja elinkeinotoimistolla. Osana hajautetun palvelujärjestelmän valtakunnallista ohjausta KEHA-keskukselle on säädetty lakisääteinen tehtävä: arvioida ja seurata keskitetysti työvoimapalveluiden ja -viranomaisten toiminnan tuloksellisuutta sekä tuottaa tietoa paikallisen ja kansallisen päätöksenteon tueksi. Arviointi kattaa pääasiassa lakisääteisesti toteutetut työvoimapalvelut. Arviointi toteutetaan sekä kansallisella että alueellisella tasolla.

Lain mukaan KEHA-keskuksen tulee vuosittain tuottaa asiantuntija-arvio, joka käsittelee mm. valta-kunnallisten työllisyyden edistämisen tavoitteiden toteutumista, työvoimapalveluiden järjestämisvastuun edellytyksiä, palveluiden resurssointia sekä lakisääteisten asiakasprosessien toimeenpanoa. Asiantuntija-arvio tuottaa myös näkemyksen siitä, kuinka tuloksellisia työvoimapalvelut ovat työnhakijoille ja työnantajille työllisyysalueilla.

Asiantuntija-arviossa jokainen maakunnan työllisyysalue arvioidaan erikseen. Työllisyysalueen toteumat suhteutetaan koko maan ja maakunnan keskiarvoihin. Asiantuntija-arvioinnissa hyödynnetään ensisijaisesti tietoja, jotka ovat saatavilla lakisääteisen käyttövelvoitteen piiriin kuuluvista työllisyyden hoidon asiakastietojärjestelmistä (Asiantuntijan Työmarkkinatori, Työmarkkinatori ja Yleinen avustusjärjestelmä). Työllisyyspalveluiden omaa dataa on täydennetty mm. tulorekisterin tiedoilla. Lisäksi mukana on keskitetysti kerättyä laadullista tietoa asiakastyytyväisyydestä. Työllisyysalueiden tilannekuvaa on syvennetty ja täydennetty alueen sekä elinvoimakeskuksen edustajien kanssa käytyjen keskustelujen pohjalta.

Lämmin kiitos työllisyysalueiden ja elinvoimakeskuksen yhteyshenkilöille sekä asiantuntijoille erin-omaisesta yhteistyöstä ja panoksesta arviointityöhömme. Kiitämme myös työ- ja elinkeinoministeriötä arvokkaasta tuesta työvoimapalveluiden arvioinnissa.

Yksikön päällikkö
Santtu Sundvall

Tutkija
Mia Pylkkönen

Tiivistelmä keskeisistä havainnoista

Työllisyysalue Kainuu-Koillismaa

Valtakunnalliset tavoitteet toteutuivat Kainuu-Koillismaan työllisyysalueella osittain erittäin hyvin. Palvelujen yleinen yhdenvertaisuus, asiakaskokemus ja lakisääteisten asiakasprosessien toteutuminen olivat koko maata parempia, ja työttömien siirtyminen avoimille työmarkkinoille oli vahvaa. Nuorten työllisyysaste säilyi hyvällä tasolla, vaikka se heikkeni edellisvuodesta, samalla kun ulkomaalaisten työllisyyden heikkeneminen ja pitkäaikaistyöttömyyden kasvu osoittivat rakenteellisten haasteiden jatkuvan. Aktivointiasteen lasku, pitkäaikaistyöttömien heikentynyt aktivointi lisäsivät kuntien etuusvastuun riskiä. Kuten uudistuksen alkuvaiheessa monilla alueilla, oli työnantajayhteistyö edelleen selvästi kehittämistä vaativa osa-alue.

Arviointimittareiden perusteella työllisyysalue onnistui erityisesti palvelujen jatkuvuuden turvaamisessa ja uuden järjestämistä vastuun käytännön rakentamisessa. Alkuhaastattelut, työnhakukeskustelut ja palvelusuunnitelmien ajantasaisuus toteutuivat valtakunnallista tasoa paremmin, asiakastyytyväisyys oli koko maata korkeampi ja työttömyysjaksojen keskimääräinen kesto koko maata lyhyempi. Hajautettu palveluverkko, lähipalvelujen säilyttäminen sekä kunnittaiset asiakastyön rakenteet muodostivat vahvan perustan laajalla ja harvaan asutulla alueella.

Keskeisimmät haasteet liittyivät pitkäaikaistyöttömyyteen, työnantajapalveluihin ja vaikeimman asiakaskunnan palvelupolkuihin. Työmarkkinatilanne heikkeni nopeasti: työllisyysaste laski 70,9 prosenttiin, työttömyysaste nousi 12,6 prosenttiin ja uusien avoimien työpaikkojen määrä väheni noin 23 prosenttia. Yli 700 päivää etuutta saaneet muodostivat suurimman kustannusryhmän, mikä korosti pitkäaikaistyöttömyyden taloudellista merkitystä. Työnantajakontaktit, työtarjoukset ja ehdokashakuesittelyt vähenivät voimakkaasti. Samalla osatyökykyisten, pitkäaikaistyöttömien ja monialaista tukea tarvitsevien asiakkaiden palvelujen saatavuus jäi vähäisemmäksi, vaikka toimiva perusrakenne antaa hyvän pohjan näiden palvelupolkujen vahvistamiselle.

Kainuu-Koillismaan työllisyysalueen arvio

Tiivistelmä

Kainuu-Koillismaan työllisyysalueen ensimmäinen toimintavuosi toteutui poikkeuksellisen haastavassa toimintaympäristössä, jossa TE24- ja KOTO24-uudistukset, uuden TYM-rakenteen toimeenpano, työttömyysturvan kiristykset, kuntien rahoitusvastuun laajeneminen sekä hyvinvointialueiden keskeneräiset yhdyspinnat osuivat samaan aikaan heikentyneen työmarkkinatilanteen kanssa. Työllisyysaste laski 70,9 prosenttiin, työttömyysaste nousi 12,6 prosenttiin ja uusien avoimien työpaikkojen määrä väheni noin 23 prosenttia edellisvuodesta. Pitkät etäisyydet, harva asutus ja heikko työvoiman liikkuvuus vaikeuttivat erityisesti vaativimman asiakaskunnan palvelujen järjestämistä, samalla kun pitkäaikaistyöttömyys ja kuntien kasvava etuusvastuu lisäsivät painetta palvelujärjestelmälle.

Valtakunnalliset tavoitteet toteutuivat alueella osittain hyvin. Palvelujen yleinen yhdenvertaisuus, asiakaskokemus ja lakisääteisten asiakasprosessien toteutuminen olivat koko maata selvästi parempia: alkuhaastattelut toteutuivat nopeammin, työnhakukeskustelut määrääjassa useammin ja ajantasaisen palvelusuunnitelmien osuus oli valtakunnallista tasoa korkeampi. Työttömien siirtyminen avoimille työmarkkinoille oli vahvaa ja siirtyminen tulottomuuteen vähäisempää. Nuorten työllisyysaste säilyi edelleen koko maan keskiarvoa korkeampana, vaikka se heikkeni edellisvuodesta. Samalla ulkomaalaisten työllisyysaste laski selvästi ja jäi valtakunnallisen tason alapuolelle, vaikka ulkomaisen työvoiman osuus alueella kasvoi. Yli 55-vuotiaiden työllisyysaste parani, mutta jäi edelleen selvästi koko maan tasosta.

Arviointimittareiden perusteella työllisyysalue onnistui erityisesti palvelujen jatkuvuuden turvaamisessa ja uuden järjestämistä vastuun käytännön rakentamisessa. Hajautettu palveluverkko, lähipalvelujen säilyttäminen, kunnittaiset asiakastyön rakenteet ja vieraskielisten palvelujen organisointi saatiin käyttöön ilman merkittäviä palvelukatkoksia. Asiakastyytyväisyys oli koko maata korkeampi ja kokemus palvelujen yhdenvertaisuudesta ylitti valtakunnallisen keskitason. Työttömyysjaksojen keskimääräinen kesto oli koko maata lyhyempi, vaikka se pitenikin edellisvuodesta. Lakisääteiset palveluprosessit toimivat tilastojen valossa hyvin, mikä osoitti vahvaa operatiivista resursointia siirtymävaiheessa.

Suurimmat haasteet liittyivät pitkäaikaistyöttömyyteen, aktivointiin, työnantajayhteistyöhön ja vaikeimman asiakaskunnan palvelupolkuihin. Yleinen aktivointiaste oli edelleen koko maata korkeampi, mutta laski voimakkaasti edeltävästä vuodesta, ja pitkäaikaistyöttömien aktivointiaste heikkeni jyrkästi jääden hieman valtakunnallisen keskiarvon alapuolelle. Palkkatukijaksoja ei alkanut vuonna 2025 lainkaan, ja työvoimakoulutuksen, valmennusten sekä muiden aktiivipalvelujen käyttö väheni laajasti. Työttömyysetuuksia maksettiin noin 58,5 miljoonaa euroa, josta kuntien osarahoittama osuus oli noin 9,75 miljoonaa euroa; yli 700 päivää etuutta saaneet muodostivat suurimman kustannusryhmän. Työnantajapalvelut olivat arvioinnin näkökulmasta alueen selkein kehittämiskohta: työnantajakontaktit, työtarjoukset ja ehdokashakuesittelyt vähenivät voimakkaasti.

Kokonaisuutena Kainuu-Koillismaan työllisyysalue suoriutui ensimmäisestä toimintavuodestaan olosuhteisiin nähden erittäin hyvin. Palvelujärjestelmä pysyi toiminnassa, asiakkaiden arjen palvelut turvattiin ja hallinnollinen perusta rakentui vakaasti vaikeassa siirtymävaiheessa. Vaikka pitkäaikaistyöttömyys, työnantajayhteistyö ja vaikeimman

asiakaskunnan palveluketjut jäivät keskeisiksi haasteiksi, vahva lähipalveluverkko, toimivat asiakasprosessit ja hyvä asiakaskokemus osoittavat, että alueella on hyvät edellytykset rakentaa entistä yhtenäisempi, pitkäjänteisempi ja alueen erityispiirteet tunnistava työllisyyskehittämisen kokonaisuus.

Valtioneuvoston valtakunnallisten tavoitteiden toteutuminen

Tässä luvussa tarkastellaan, miten valtakunnalliset tavoitteet ovat toteutuneet työllisyysalueella. Arvio perustuu taulukossa 1. esitettyihin mittareihin, joita verrataan maakunnan ja koko maan lukuihin.

Taulukko 1. Voimassa olevien työllisyyden edistämisen valtakunnallisten tavoitteiden toteutuminen Kainuu-Koillismaan työllisyysalueella, Kainuun maakunnassa ja koko maassa keskimäärin vuosina 2024–2025.

Valtakunnallinen tavoite ja siihen liittyvät mittarit	Työllisyysalue 2025	Työllisyysalue 2024	Maakunta 2025	Koko maa 2025
Taataan yhdenvertaiset ja tasa-arvoiset palvelut kaikille asiakkaille molemmilla kansalliskielillä				
Palveluissa koettu yhdenvertaisuus (keskiarvo)	4,06	-	-	3,96
Nostetaan matalan työllisyysasteen asiakasryhmien työllisyyttä				
Alle 25-vuotiaiden työllisyysaste (%)	50,3	52,1	49,5	49,0
Ulkomaalaisten työllisyysaste (%)	47,8	49,9	46,4	49,4
Yli 55-vuotiaiden työllisyysaste (%)	65,7	65,2	65,9	69,6
Alle 25-vuotiaiden työttömyysaste (%)	18,3	16,0	18,7	17,8
Ulkomaalaisten työttömyysaste (%)	31,6	29,1	32,7	31,0
Yli 55-vuotiaiden työttömyysaste (%)	13,9	12,7	14,0	14,0
Työkykynsä alentuneeksi arvioineiden työllistyneiden määrä (kertymäsumma)	227	-	227	11 707
Tuetaan työnhakijan nopeaa työllistymistä vaikuttavilla ja etuusmenoja vähentävillä palveluilla				
Työttömien työnhakijoiden virta avoimille työmarkkinoille 3kk työttömyyden käynnistymisen jälkeen (virtaama työllisyyteen 3 kk) (%)	46,4	42,3	45,6	44,4
Kuinka moni työllistynyt palaa työttömäksi 3 kk työllistymisen jälkeen (virtaama tulottomuuteen 3 kk) (%)	23,2	24,5	24,3	26,6
Maksettujen työttömyysetuuspäivien määrä per saaja	127	126	129	137
Tuetaan ammatillista, alueellista ja kansainvälistä liikkuvuutta työvoimapula-aloille				
Työvoimapula-aloille työllistyneet työnhakijat (kertymäsumma)	14	-	-	1 691
Työtarjojen määrä toisten	48	-	-	2 820

Valtakunnallinen tavoite ja siihen liittyvät mittarit	Työllisyysalue 2025	Työllisyysalue 2024	Maakunta 2025	Koko maa 2025
työllisyysalueiden alueella sijaitseviin toimipaikkoihin (kertymäsumma)				
Työtarjousten %-osuus toisten työllisyysalueiden työnhakija-asiakkaille (% kaikista työtarjouksista) (%)	0,0	-	-	0,3
WiF-toiminnolle tehtävien liidien määrä	-	-	-	-
Työvoimapula-aloille myönnetyt oleskeluluvat (kertymäsumma)	0	-	0	164
Vahvistetaan alueen elinvoimaa yhteistyössä alueen muiden toimijoiden kanssa				
Erityisasiantuntijoille myönnettyjen oleskelulupien määrä (kertymäsumma)	Alle 5	-	Alle 5	1 057
Elinvoimayhteistyöindeksi	NA	-	-	3,46

1. Yhdenvertaiset ja tasa-arvoiset palvelut molemmilla kansalliskielillä

Yhdenvertaisuuskartoitukseen vastanneet työnhakija-asiakkaat arvioivat työvoimapalveluissa saamaansa kohtelua muun muassa asiallisen kohtelun, esteettömyyden, kielellisten oikeuksien toteutumisen ja verkkosivujen saavutettavuuden näkökulmista. Työllisyysalueen henkilöasiakkaiden kokemus palveluiden yhdenvertaisuudesta (keskiarvomuuttuja) (4,08) oli korkeampi kuin koko maassa keskimäärin (3,96). Väittämäpatteriston vastausasteikko oli 1 (täysin eri mieltä) – 5 (täysin samaa mieltä). Mittarin tarkempi kuvaus löytyy liitteestä 1.

2. Matalan työllisyysasteen asiakasryhmien työllisyys

Nuorten (alle 25-vuotiaat) työllisyysaste oli 50,3 %, mikä ylitti sekä maakunnan että koko maan keskiarvon, vaikka taso heikkeni edellisvuodesta 1,8 prosenttiyksikköä. Alle 25-vuotiaiden työttömyysaste oli työllisyysalueella 18,3 prosenttia, mikä oli korkeampi kuin maakunnassa, mutta matalampi kuin koko maassa. Edellisvuoteen verrattuna nuorten työttömyysaste nousi 2,3 prosenttiyksikköä.

Yli 55-vuotiaiden työllisyysaste nousi 65,7 prosenttiin, mutta jäi edelleen selvästi koko maan tasosta (69,9 %), mikä osoittaa ikääntyneiden työmarkkina-aseman rakenteellista haastetta. Yli 55-vuotiaiden työttömyysaste oli 13,9 prosenttia, mikä oli 1,2 prosenttiyksikköä edellisvuotta korkeampi, ja 0,1 prosenttiyksikköä alueen maakunnan ja koko maan tasoa matalampi.

Ulkomaalaisten työllisyysaste oli 47,8 %, mikä oli maakunnan keskiarvoa parempi mutta koko maan tasoa heikempi, ja lisäksi se heikkeni vuodessa 2,1 prosenttiyksikköä. Ulkomaalaisten työttömyysaste puolestaan oli 31,6 prosenttia, mikä oli 1,5 prosenttiyksikköä enemmän kuin edellisenä vuonna. Koko maahan verrattuna alueen ulkomaalaisten työttömyysaste oli korkeampi ja maakuntaan verrattuna matalampi.

Työkykynsä alentuneeksi arvioineita työllistyneiden määrä oli työllisyysalueella 227 henkilöä.

3. Työnhakijan nopea työllistyminen ja etuusmenojen vähentäminen

Työttömien työnhakijoiden virta avoimille työmarkkinoille kolmen kuukauden jälkeen työttömyyden käynnistymisestä (46,4 %) oli alueella korkeampi kuin maakunnassa (45,6 %) ja

valtakunnallisesti (44,4 %).

Palkkatulottomaksi jääneiden osuus kolmen kuukauden kuluttua palkkatuloille siirtymisen jälkeen (23,2 %) oli alueella matalampi kuin maakunnassa (24,3 %) ja matalampi kuin koko maassa (26,6 %).

Maksettujen työttömyysetuuspäivien määrä per saaja oli alueella 127, mikä oli vähemmän kuin maakunnassa (129 päivää) ja vähemmän kuin valtakunnallisesti (137 päivää).

4. Ammatillinen, alueellinen ja kansainvälinen liikkuvuus työvoimapula-aloille

Työvoimapula-aloille työllistyi työllisyysalueella vuoden aikana 14 henkilöä.

Työtarjousten määrä toisten työllisyysalueiden alueella sijaitseviin toimipaikkoihin oli yhteensä 48. Mittarien 'Työtarjousten määrä toisten työllisyysalueiden alueella sijaitseviin toimipaikkoihin' ja 'Työtarjousten %-osuus toisten työllisyysalueiden työnhakija-asiakkaille' tiedot perustuvat kesä-joulukuun 2025 tietoihin. Tarkempi kuvaus, ks. liite 1.

Työllisyysalueella ei myönnetty oleskelulupia työvoimapula-aloille. Koko maassa työvoimapula-aloille myönnettiin vuonna 2025 164 oleskelulupaa. Näin ollen kansainvälisen rekrytoinnin prosessit olivat vähäisiä koko maassa, sillä kansainvälisen rekrytoinnin kannalta relevantteja työvoimapula-aloja oli vuonna 2025 vain vähän. Lisäksi WiF-liiditoiminta käynnistyi valtakunnallisesti vasta loppuvuodesta 2025, joten liidejä ei ehtinyt toteutua vuoden aikana.

5. Alueen elinvoiman vahvistaminen yhteistyössä muiden toimijoiden kanssa

Alueelle ei voitu laskea elinvoimayhteistyöindeksiä. Elinvoimayhteistyöindeksi on Elinvoimayhteistyöbarometrin tuottama tunnusluku (tarkempi kuvaus, ks. Liite 1), joka kuvaa työllisyysalueella elinvoiman vahvistamiseksi tehtävän yhteistyön toimivuutta ja tuloksellisuutta. Indeksillä muodostuu yhteistyön ulottuvuuksia (strateginen, rakenteellinen ja sosiaalinen yhteistyö) sekä neljän elinvoiman vahvistamiseen liittyvän valtakunnallisen tavoitteen mukaisen avaintuloksen toteutumista mittaavista väittämistä. Väittämät patteristojen vastausasteikko: 1 (Ei toteudu) – 5 (Toteutuu erinomaisesti).

Erityisasiantuntijoille myönnettiin alueella alle viisi oleskelulupaa. Koko maan tasolla erityisasiantuntijoille myönnettiin yhteensä noin 1 100 oleskelulupaa.

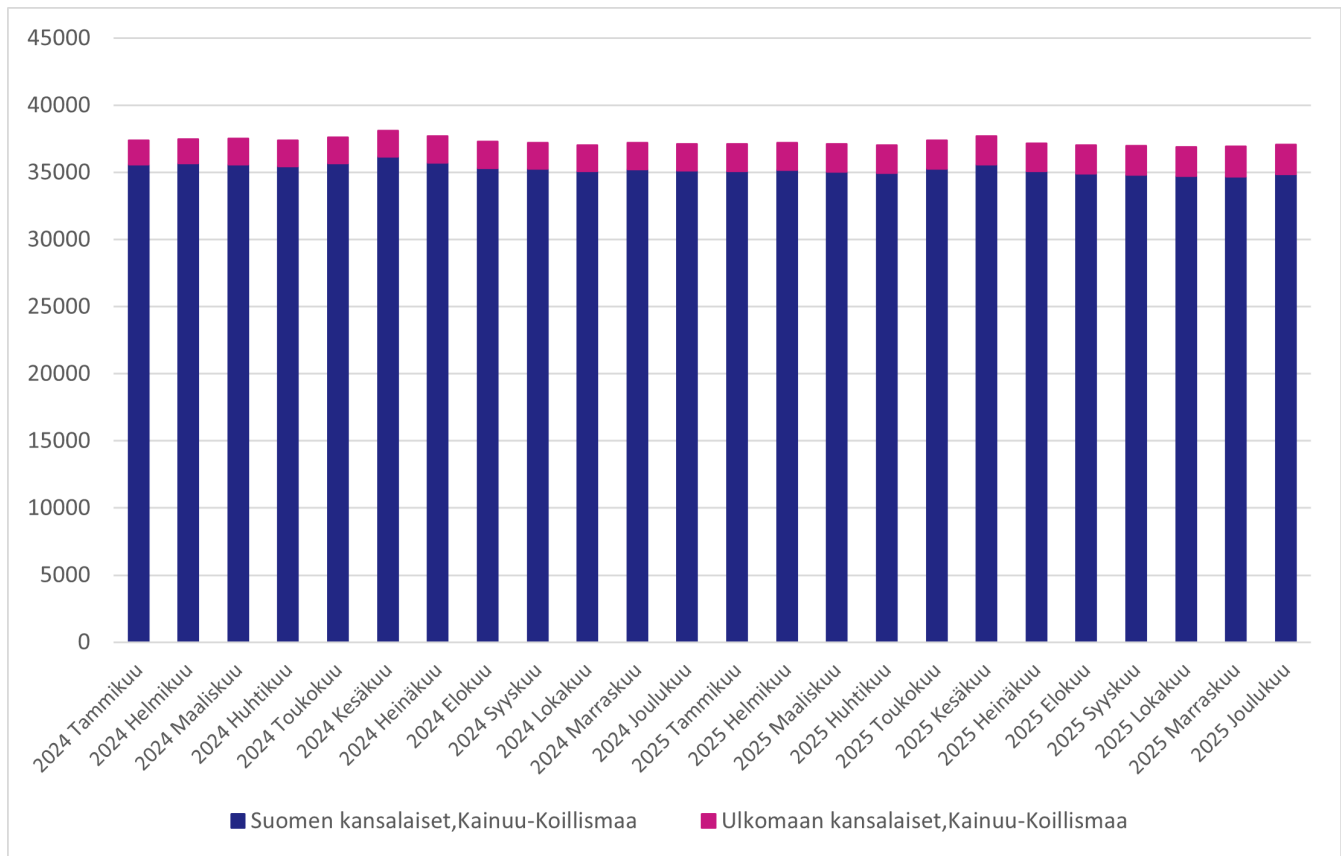
Työllisyydenhoidon toimintaympäristö

Työllisyysalueen työvoima

Kainuu-Koillismaan työllisyysalueen väestöpohja oli vuonna 2025 keskimäärin 45 791 henkeä ja työvoimapohja keskimäärin 37 134 henkeä. Työllisyysalueella asui arviointivuonna keskimäärin 1,4 prosenttia koko maan työvoimasta (Kuvio 1), ja työllisyysalue oli työvoiman määrässä mitattuna maan 18. suurin. Työvoiman osuus oli 0,02 prosenttiyksikköä edellisvuotta matalampi.

Työllisyysalueen työvoimasta keskimäärin 5,7 prosenttia (2 109 henkeä) oli arviointivuonna ulkomaan kansalaisia. Ulkomaalaisen työvoiman osuus kasvoi edellisvuodesta 0,5

prosenttiyksikköä.



Kuvio 1. Suomalaisen ja ulkomaalaisen työvoiman määrä yhteensä työllisyysalueella vuonna 2024–2025 (lähde: Tilastokeskus, Kokeellinen tilasto, Väestön pääasiallinen toiminta).

Työllisyysasteen kehitys

Kainuu-Koillismaan työllisyysalueen työllisyysaste oli arviointivuonna 70,9 prosenttia (Taulukko 2) eli maan 16. matalin. Työllisyysaste laski edellisvuodesta 0,3 prosenttiyksikköä (Kuvio 2).

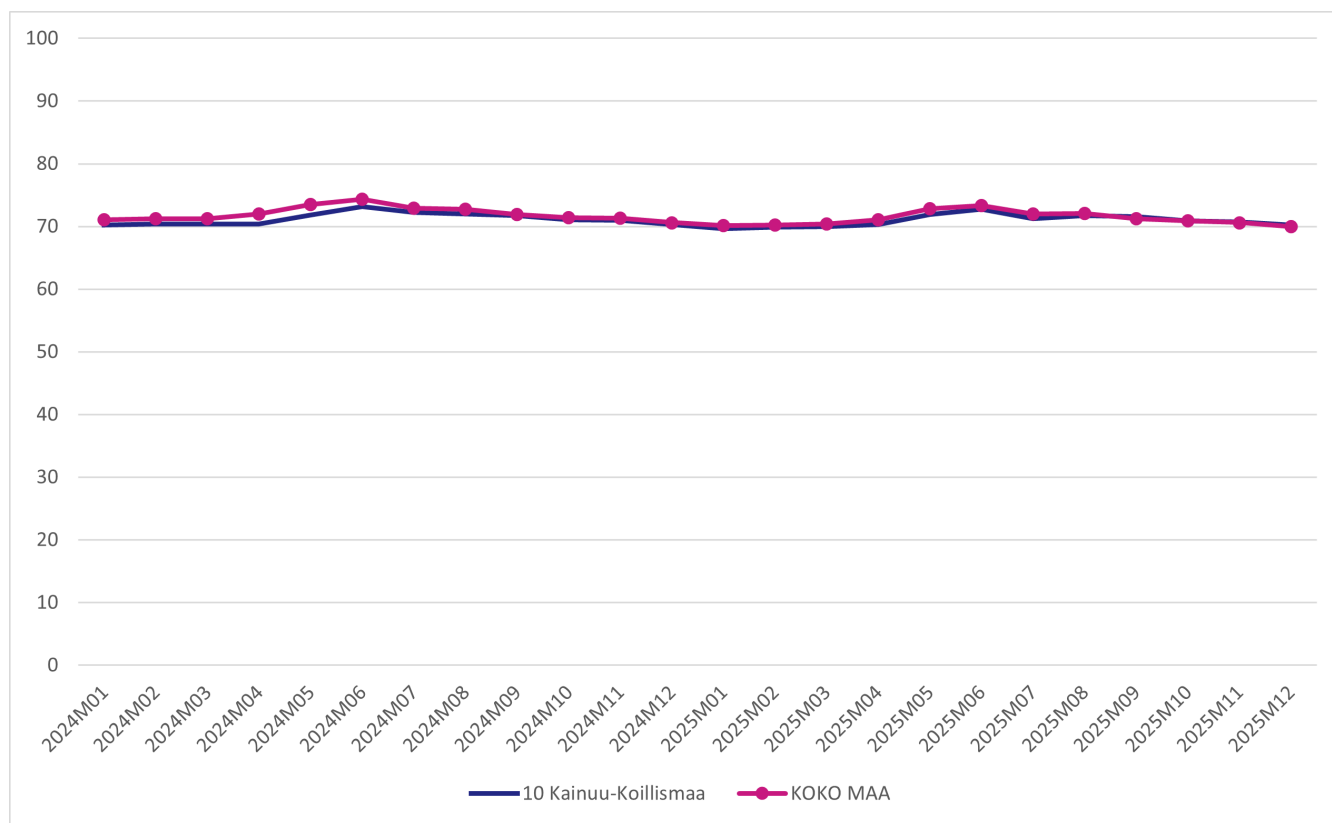
Työllisyysaste oli työllisyysalueen maakunnan keskiarvoon (70,7 %) verrattuna 0,2 prosenttiyksikköä korkeampi ja koko maan keskiarvoon (71,2 %) verrattuna 0,4 prosenttiyksikköä matalampi.

Taulukko 2. Työllisyysaste (%) ja työllisyysasteen vuosimuutos (%-yksikköä) työllisyysalueella, maakunnassa ja koko maassa keskimäärin vuonna 2024 ja 2025 (lähde: Tilastokeskus, Kokeellinen tilasto, Väestön pääasiallinen toiminta).

Työllisyysaste %	2025	2024	Vuosimuutos %-yksikköä
Kainuu-Koillismaan työllisyysalue	70,9	71,2	-0,3
Kainuun maakunta	70,7	71,2	-0,5
Koko maa	71,2	72,0	-0,8

Työllisyysalueella asuvien ulkomaalaisten työllisyysaste oli arviointivuonna 47,8 prosenttia, mikä on 2,1 prosenttiyksikköä matalampi kuin vuotta aikaisemmin. Ulkomaalaisten

työllisyysaste oli työllisyysalueen maakunnan keskiarvoon (46,4 %) verrattuna 1,4 prosenttiyksikköä korkeampi ja koko maan keskiarvoon (49,4 %) verrattuna 1,6 prosenttiyksikköä matalampi.



Kuvio 3. Työttömyysaste (%) työllisyysalueella ja koko maassa keskimäärin vuonna 2024–2025 (lähde: Tilastokeskus, Kokeellinen tilasto, Väestön pääasiallinen toiminta).

Työllisyysalueella asuvien alle 25-vuotiaiden työllisyysaste oli arviointivuonna 50,3 prosenttia. Tämä on 1,8 prosenttiyksikköä matalampi kuin vuotta aikaisemmin. Nuorten työllisyysaste oli työllisyysalueen maakunnan keskiarvoon (49,5 %) verrattuna 0,8 prosenttiyksikköä korkeampi ja koko maan keskiarvoon (49,0 %) verrattuna 1,3 prosenttiyksikköä korkeampi.

Työllisyysalueella asuvien yli 55-vuotiaiden työllisyysaste oli arviointivuonna 65,7 prosenttia, mikä on 0,6 prosenttiyksikköä korkeampi kuin vuotta aikaisemmin. Yli 55-vuotiaiden työllisyysaste oli maakunnan keskiarvoon (65,9 %) verrattuna 0,2 prosenttiyksikköä matalampi ja koko maan keskiarvoon (69,9 %) verrattuna 4,2 prosenttiyksikköä matalampi.

Työttömyysasteen kehitys

Kainuu-Koillismaan työllisyysalueen työttömyysaste oli arviointivuonna 12,6 prosenttia (Taulukko 3) eli maan 21. matalin. Työllisyysalueen työttömyysaste kasvoi edellisvuodesta keskimäärin 1,1 prosenttiyksikköä (Kuvio 3).

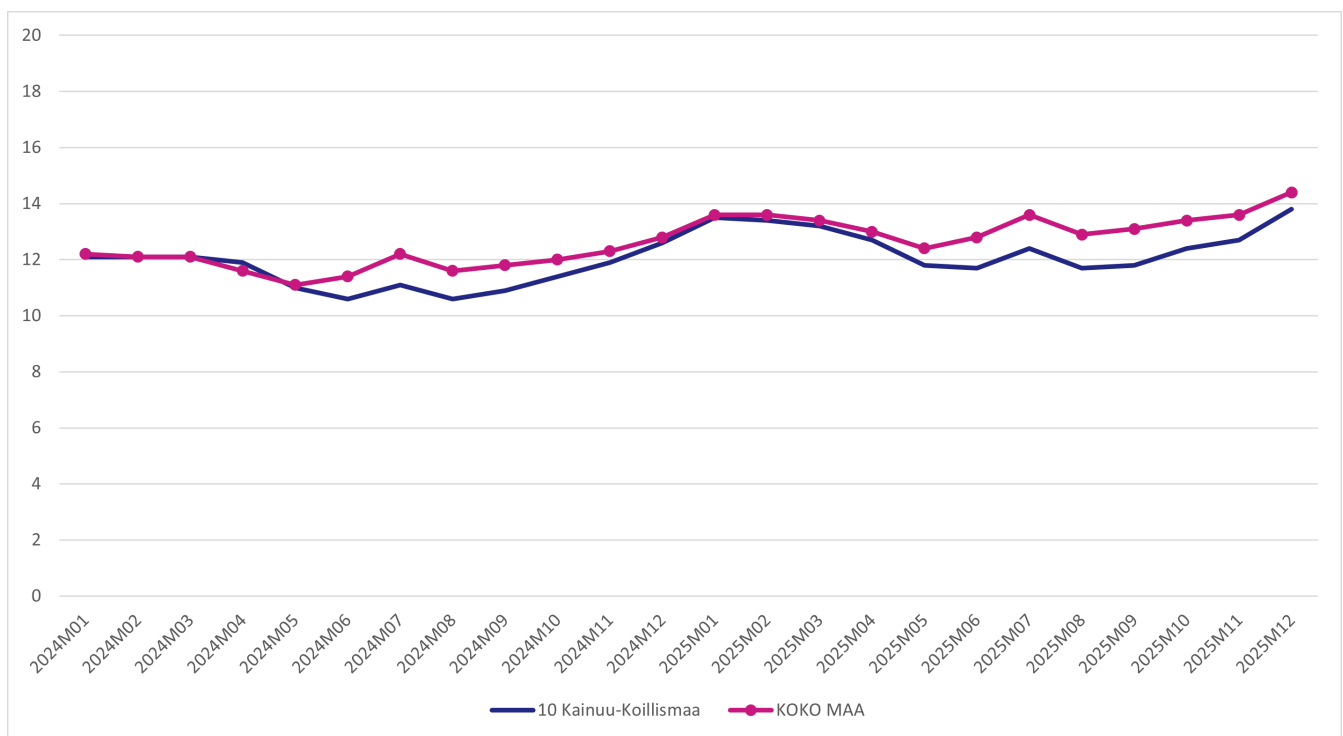
Taulukko 3. Työttömyysaste (%) ja työttömyysasteen vuosimuutos (%-yksikköä) työllisyysalueella, maakunnassa ja koko maassa keskimäärin vuonna 2024 ja 2025 (lähde: Tilastokeskus, Kokeellinen tilasto, Väestön pääasiallinen toiminta).

Työttömyysaste %	Työttömyysaste (%) 2025	Työttömyysaste (%) 2024	Vuosimuutos (%- yksikköä)
Kainuu-Koillismaan	12,6	11,5	+1,1

Työttömyysaste %	Työttömyysaste (%) 2025	Työttömyysaste (%) 2024	Vuosi muutos (%-yksikköä)
työllisyysalue			
Kainuun maakunta	12,6	11,5	+1,1
Koko maa	13,3	11,9	+1,4

Työttömyysaste oli arviointivuonna työllisyysalueen maakunnan keskiarvoon (12,6 %) verrattuna 0,02 prosenttiyksikköä matalampi ja koko maan keskiarvoon (13,3 %) verrattuna 0,7 prosenttiyksikköä matalampi.

Kainuu-Koillismaan työllisyysalueella asuvien ulkomaalaisten työttömyysaste oli arviointivuonna 31,6 prosenttia, mikä on 2,5 prosenttiyksikköä korkeampi kuin vuotta aikaisemmin. Työllisyysalueella asuvien ulkomaalaisten työttömyysaste oli arviointivuonna työllisyysalueen maakunnan keskiarvoon (32,7 %) verrattuna 1,1 prosenttiyksikköä matalampi ja koko maan keskiarvoon (31,0 %) verrattuna 0,6 prosenttiyksikköä korkeampi.



Kuvio 3. Työttömyysaste (%) työllisyysalueella ja koko maassa keskimäärin vuonna 2024–2025 (lähde: Tilastokeskus, Kokeellinen tilasto, Väestön pääasiallinen toiminta).

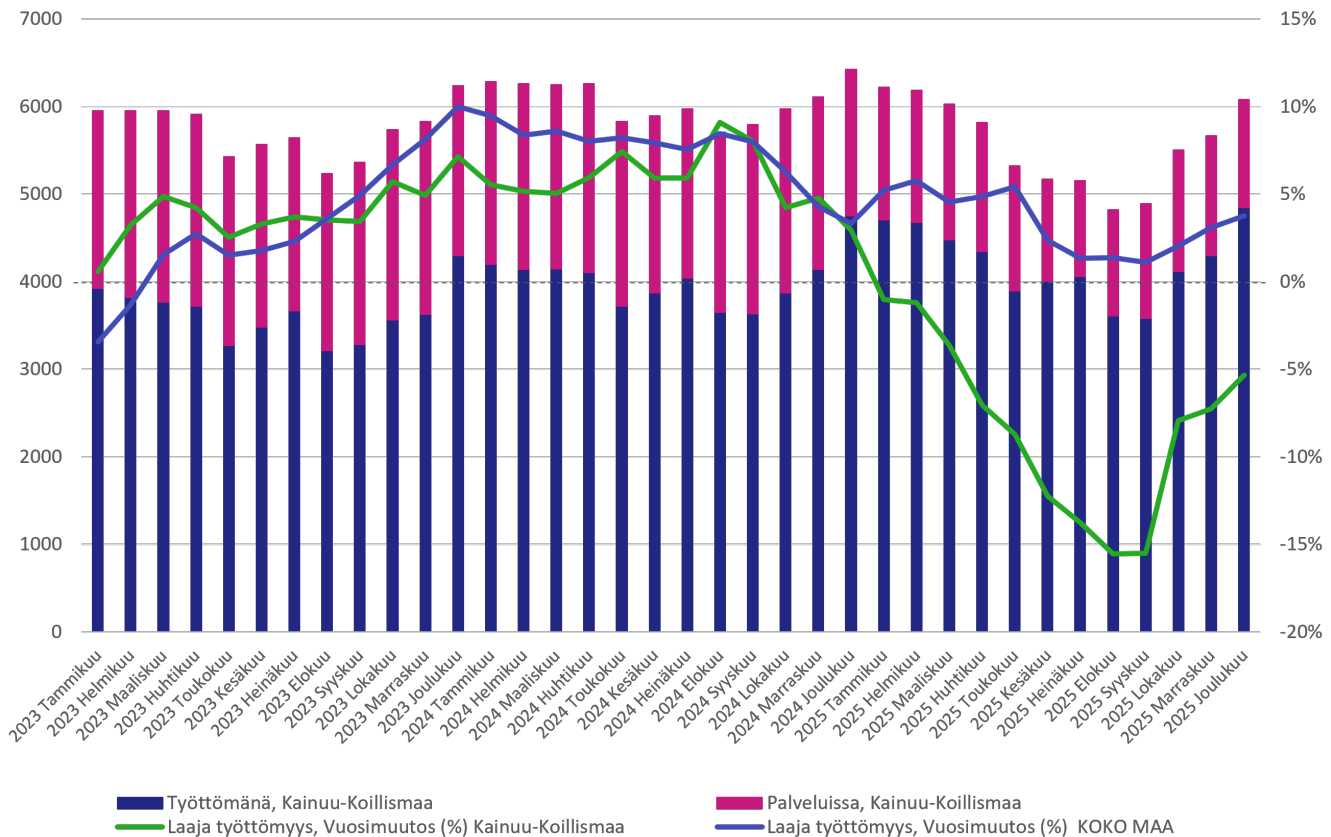
Työllisyysalueella asuvien alle 25-vuotiaiden työttömyysaste oli arviointivuonna 18,3 prosenttia, mikä oli 2,3 prosenttiyksikköä edellisvuotta korkeampi. Nuorten työttömyysaste oli työllisyysalueen maakunnan keskiarvoon (18,7 %) verrattuna 0,4 prosenttiyksikköä matalampi ja koko maan keskiarvoon (17,8 %) verrattuna 0,5 prosenttiyksikköä korkeampi.

Työllisyysalueella asuvien yli 55-vuotiaiden työttömyysaste oli arviointivuonna 13,9 prosenttia eli 1,2 prosenttiyksikköä korkeampi kuin vuotta aikaisemmin. Maakunnan keskiarvoon (14,0 %) verrattuna yli 55-vuotiaiden työttömyysaste oli 0,2 prosenttiyksikköä matalampi ja koko maan keskiarvoon (14,0 %) verrattuna 0,2 prosenttiyksikköä matalampi.

Työllisyysalueen työnhakijat

Kainuu-Koillismaan työllisyysalueella oli vuonna 2025 keskimäärin 7 507 työnhakija-asiakasta

kuukaudessa (kuukauden lopun tilanne), mikä on 5,7 prosenttia vähemmän kuin edellisellä vuonna.



Kuvio 4. Laaja työttömyys työllisyysalueella vuonna 2023–2025 (lähde: KEHA-keskus, Työnvälitystilasto).

Työllisyysalueen työnhakijoista keskimäärin 74,2 prosenttia (5 572) oli arviointivuonna joko työttömänä tai aktiivointiasteeseen laskettavassa palvelussa (Kuvio 4). Näiden ns. laajan työttömyyden (tarkempi kuvaus, ks. Liite 1) piiriin kuuluvien työnhakijoiden määrä laski 8,1 prosenttia edellisvuodesta (Taulukko 4). Laajan työttömyyden piiriin kuuluvia työnhakijoita oli arviointivuonna eniten Kajaanissa. Määrä laski edellisvuodesta kaikissa kunnissa, mutta suhteellisesti eniten määrä laski Ristijärvellä.

Taulukko 4. Laajan työttömyyden piiriin kuuluvien työnhakijoiden määrä (vuosikeskiarvo) sekä määrällinen ja suhteellinen vuosimuutos Kainuu-Koillismaan työllisyysalueella ja työllisyysalueen kunnissa vuonna 2024 ja 2025 (lähde: KEHA-keskus, Työnvälitystilasto).

Laaja työttömyys	Laaja työttömyys 2025	Laaja työttömyys 2024	Vuosimuutos (lkm)	Vuosimuutos (%)
Kainuu-Koillismaan työllisyysalue	5 572	6 064	-492	-8,1
Hyrnsalmi	95	116	-21	-18,1
Kajaani	2 567	2 688	-121	-4,5
Kuhmo	411	462	-51	-11,0
Kuusamo	958	997	-39	-3,9
Paltamo	165	187	-22	-11,8
Puolanka	181	226	-45	-19,9
Ristijärvi	53	76	-23	-30,3
Sotkamo	434	539	-105	-19,5
Suomussalmi	447	486	-39	-8,0

Laaja työttömyys	Laaja työttömyys 2025	Laaja työttömyys 2024	Vuosimuutos (lkm)	Vuosimuutos (%)
Taivalkoski	264	287	-23	-8,0

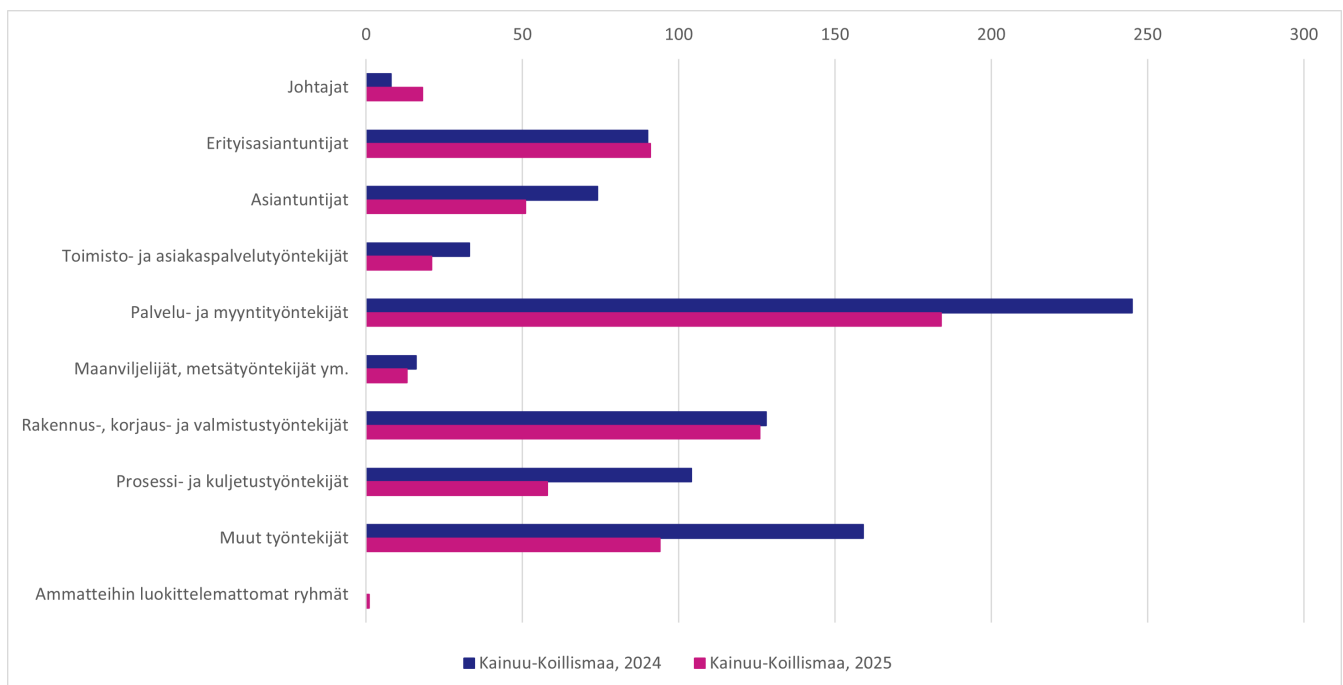
Työllisyysalueen maakunnassa laajan työttömyyden piiriin kuului arviointivuonna keskimäärin 4 351 työnhakijaa, mikä on 9,0 prosenttia vähemmän kuin vuotta aikaisemmin. Koko maassa laajan työttömyyden piiriin kuului arviointivuonna keskimäärin 412 108 työnhakijaa. Määrä kasvoi edellisvuodesta 3,4 prosenttia.

Työvoiman kysyntä ja avoimet työpaikat

Kainuu-Koillismaan työllisyysalueella ilmoitettiin vuonna 2025 KEHA-keskuksen ylläpitämän Työmarkkinatorin kautta julkiseen työnvälitykseen yhteensä 657 uutta avointa työpaikkaa (Kuvio 5). Tämä on 23,3 prosenttia (200 työpaikkaa) edellisvuotta vähemmän. Koko maassa kaikista julkiseen työnvälitykseen vuonna 2025 ilmoitetuista uusista avoimista työpaikoista 1,7 prosenttia sijoittui Kainuu-Koillismaan työllisyysalueelle.

Eniten uusia avoimia työpaikkoja ilmoitettiin palvelu- ja myyntityöntekijöiden (184) sekä rakennus-, korjaus- ja valmistustyöntekijöiden (126) ammattiryhmissä. Edellisvuoteen verrattuna uusien avoimien työpaikkojen määrä laski eniten muut työntekijät (-65) ammattiryhmässä sekä palvelu- ja myyntityöntekijöiden (-61) ja prosessi- ja kuljetustyöntekijöiden (-46) ammattiryhmissä. Suhteellisesti eniten uudet avoimet työpaikat vähenivät prosessi- ja kuljetustyöntekijöiden (-44,2 %) ammattiryhmässä ja kasvoivat johtajien (+125,0 %) ammattiryhmässä.

Kaiken kaikkiaan työllisyysalueella oli arviointivuoden aikana avoimena 1 182 työpaikkaa. Avoimien työpaikkojen määrä laski 31,7 prosenttia (-548) edellisvuodesta.



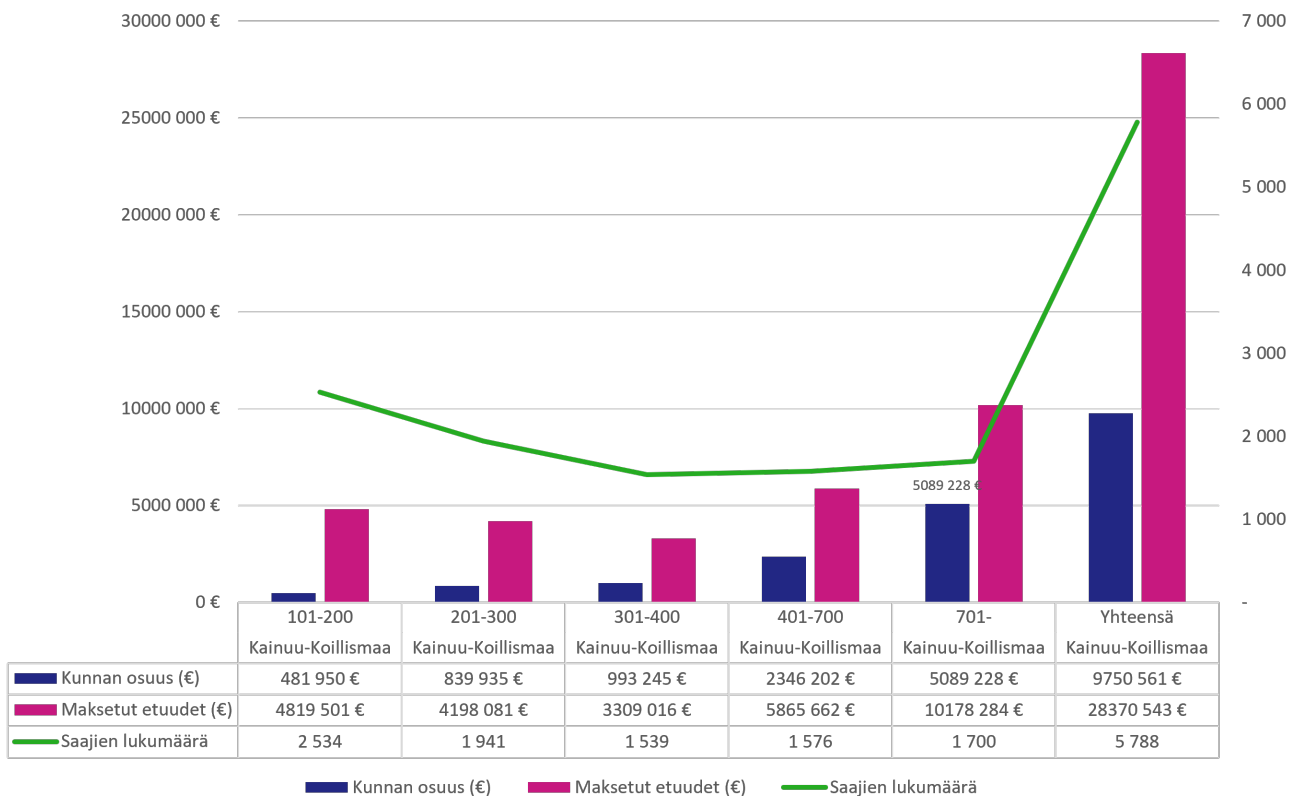
Kuvio 5. Julkiseen työnvälitykseen ilmoitetut uudet avoimet työpaikat (vuosikeskiarvo) Kainuu-Koillismaan työllisyysalueella vuonna 2024 ja 2025 (lähde: KEHA-keskus, Työnvälitystilasto).

Työttömyysetuuksien käyttö ja kustannukset



Työttömyysturvan etuusmaksatusjärjestelmästä tuotetut tilastot eivät esitä ansiopäivärahan, peruspäivärahan ja työmarkkinatuen saajia yhdistettynä kokonaislukuna, vaan saajamäärät ovat saatavissa ainoastaan etuuslajeittain eriteltyinä. On huomattava, että näin muodostettu kokonaisluku ei vastaa täysin todellista saajamäärää, vaan yliarvioi sitä.

Kainuu-Koillismaan työllisyysalueen etuuden saajille maksettiin arviointivuonna Kelan työttömyysturvan maksatusjärjestelmän mukaan yhteensä 58 497 256 euroa erilaisia työttömyysetuuksia (Kuvio 6). Etuuden saajia oli keskimäärin yhteensä 9 589 kuukaudessa. Maksetuista etuuksista 3 147 619 euroa (10,1 %) koostui Kelan peruspäivärahasta ja 33 428 404 euroa (52,6 %) työttömyyskassojen maksamista ansiosidonnaisista työttömyysetuuksista. Maksettujen työttömyysetuuksien määrä oli 3 789 095 euroa (6,1 %) pienempi kuin vuotta aikaisemmin. Vuoden aikana etuuksia maksettiin keskimäärin 6 100 euroa yhtä etuuden saajaa kohden. Tämä on 27 euroa (0,4 %) vähemmän kuin työllisyysalueen maakunnassa keskimäärin ja 290 euroa (4,5 %) vähemmän kuin koko maassa keskimäärin.



Kuvio 6. Työttömyysetuuden saajien määrä yhteensä, maksetut etuudet (€) ja kunnan maksuosuus (€) työllisyysalueella vuonna 2025 (lähde: Kela, Kelasto; Työmarkkinatukiseuranta, Kunnan osarahoittaman työttömyysturvan saajat ja maksetut etuudet 2025-).

Kainuu-Koillismaan työllisyysalueen kuntien osarahoittamien työttömyysetuuksien kustannukset olivat Kelan laskutusjärjestelmän tietojen mukaan vuonna 2025 yhteensä 9 750 561 euroa. Huom! Maksuperusteet muuttuivat lainsäädännön muutosten myötä vuoden 2025 alussa, joten vuoden 2025 luvut eivät ole verrannollisia aiempien vuosien lukujen kanssa.

Suurin yksittäinen maksuluokka oli yli 700 päivää työttömyysetuutta saaneet (Taulukko 5). Heistä kunnille koituneet kustannukset olivat yhteensä 5 089 228 euroa. Tämä on 52,2 prosenttia kaikista työllisyysalueen kuntien etuusmaksuista vuonna 2025.

Taulukko 5. Työttömyysetuuden saajat yhteensä kertymäpäiväluokittain (kunnan maksuosuuden maksuperuste) työllisyysalueella, maakunnassa ja koko maassa vuonna 2025

(lähde: Kela, Kelasto; Työmarkkinatukiseuranta, Kunnan osarahoittaman työttömyysturvan saajat ja maksetut etuudet 2025-).

Kertymäpäiväluokka	Työllisyysalue 2025	Kainuu 2025	Koko maa 2025
101-200	2 534	1 982	150 527
201-300	1 941	1 540	119 957
301-400	1 539	1 222	96 184
401-700	1 576	1 251	100 716
701-	1 700	1 344	139 692
Yhteensä	5 788	4 538	379 497



Maksuperusteet muuttuivat lainsäädännön muutosten myötä vuoden 2025 alussa, joten luvut eivät ole verrannollisia vuotta 2025 edeltävien vuosien lukujen kanssa.

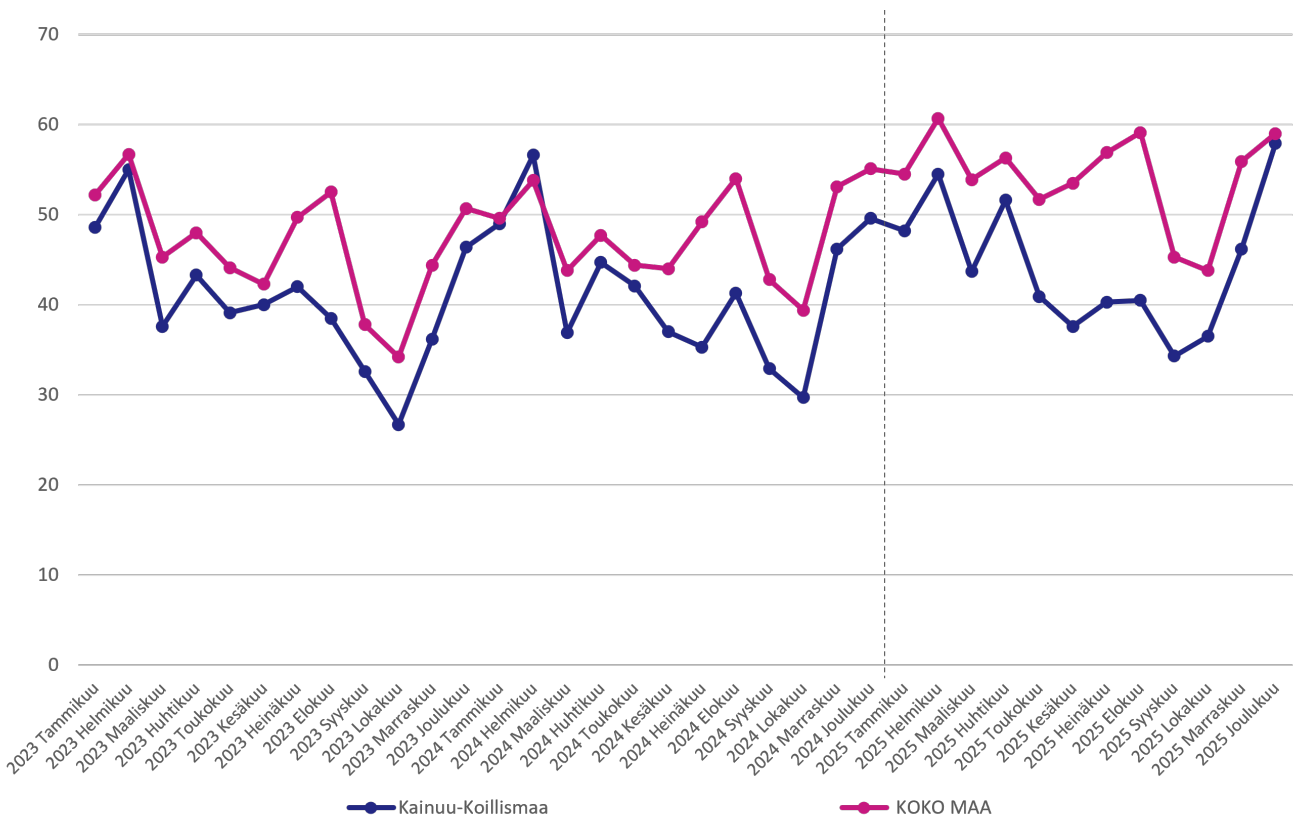
Työllistymisen tuki ja kohtaannon edistäminen

- Työttömien siirtyminen avoimille työmarkkinoille oli koko maata parempaa, ja prosenttivirta tulottomuuteen oli valtakunnallista tasoa matalampi.
- Virta yli 12 kuukauden työttömyyteen oli 11,4 %, ja työttömyysjaksojen keskimääräinen kesto oli 47 viikkoa, mikä oli maan neljänneksi lyhin.
- Työttömyysjakson päätyminen työllistymiseen oli koko maata yleisempää, ja työllistymisen pysyvyys oli vahvaa: yli kolme kuukautta työllisenä pysyneiden osuus oli vertailualueita korkeampi.

Virta yli 3 ja yli 12 kuukauden työttömyyteen

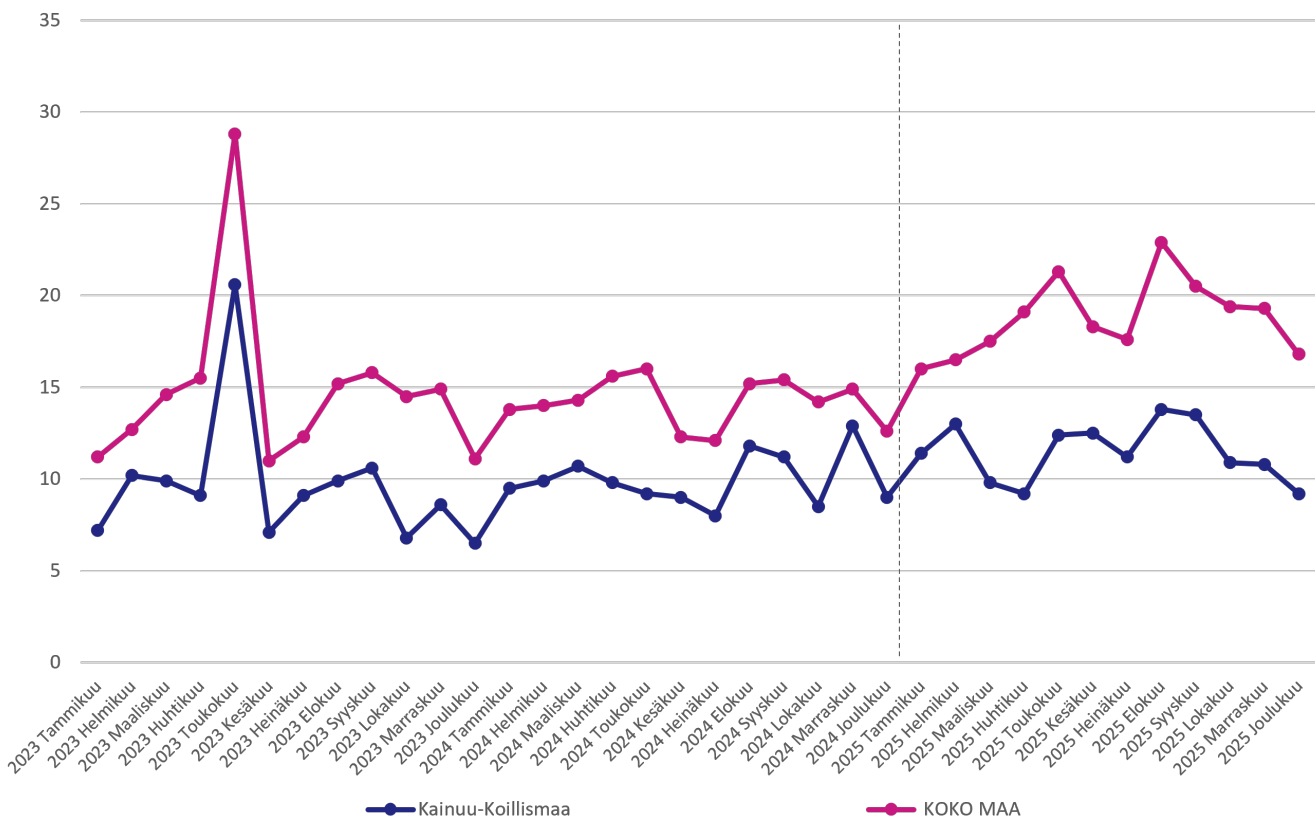
Työttömyyden pitkittymisen tiedetään voivan vaikuttaa kielteisesti yksilön myöhempään työllistymiseen. Yksi tapa kuvata työttömyyden pitkittymistä on tarkastella niiden työnhakijoiden osuutta, joiden työttömyys pitkittyy yli tietyn ajallisen keston. Arvioinnissa työttömyyden pitkittymistä tarkastellaan kolmen ja kahdentoista kuukauden ylitysten osalta (virta yli 3 ja yli 12 kuukauden työttömyyteen).

Kainuu-Koillismaan työllisyysalueen työnhakijoiden virta yli kolmen kuukauden työttömyyteen oli vuonna 2025 keskimäärin 44,8 prosenttia (Kuvio 7) eli maan 12. matalin. Virtaama kasvoi edellisvuoteen verrattuna 3,1 prosenttiyksikköä.



Kuvio 7. Työnhakijoiden prosenttivirta (%) yli kolmen kuukauden työttömyyteen työllisyysalueella ja koko maassa keskimäärin vuonna 2023–2025 (lähde: KEHA-keskus, Työnvälitystilasto).

Työnhakijoiden virta yli kolmen kuukauden työttömyyteen oli työllisyysalueen maakunnan keskiarvoon (44,9 %) verrattuna 0,1 prosenttiyksikköä matalampi ja koko maan keskiarvoon (54,1 %) verrattuna 9,3 prosenttiyksikköä matalampi.



Kuvio 8. Työnhakijoiden prosenttivirta (%) yli kahdenoista kuukauden työttömyyteen työllisyysalueella ja koko maassa keskimäärin vuonna 2023–2025 (lähde: KEHA-keskus,

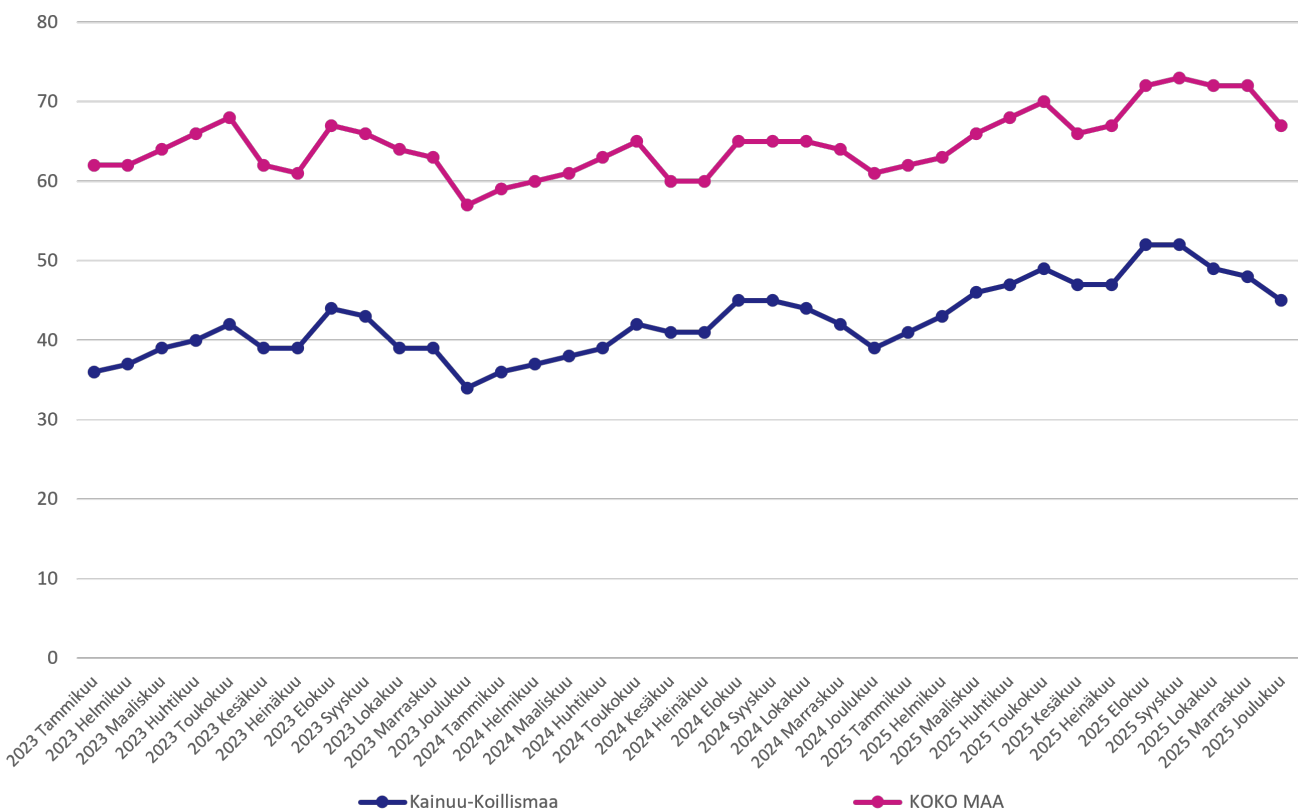
Työnvälitystilasto).

Kainuu-Koillismaan työllisyysalueen työnhakijoiden virta yli kahdentoista kuukauden työttömyyteen oli arviointivuonna keskimäärin 11,4 prosenttia (Kuvio 8) eli maan 7. matalin. Virta pitkäaikaistyöttömyyteen kasvoi edellisvuodesta 1,6 prosenttiyksikköä.

Työnhakijoiden virta yli kahdentoista kuukauden työttömyyteen oli työllisyysalueen maakunnan keskiarvoon (11,3 %) verrattuna 0,1 prosenttiyksikköä korkeampi ja koko maan keskiarvoon (18,7 %) verrattuna 7,3 prosenttiyksikköä matalampi.

Työttömyysjaksojen keskimääräinen kesto

Kainuu-Koillismaan työllisyysalueella asuvien työttömien työnhakijoiden jatkuvien työttömyysjaksojen kesto oli vuonna 2025 keskimäärin 47 viikkoa (Kuvio 9) eli maan 4. lyhin. Työttömyysjaksojen keskimääräinen kesto piteni edellisvuodesta 6 viikkoa (14,6 %).



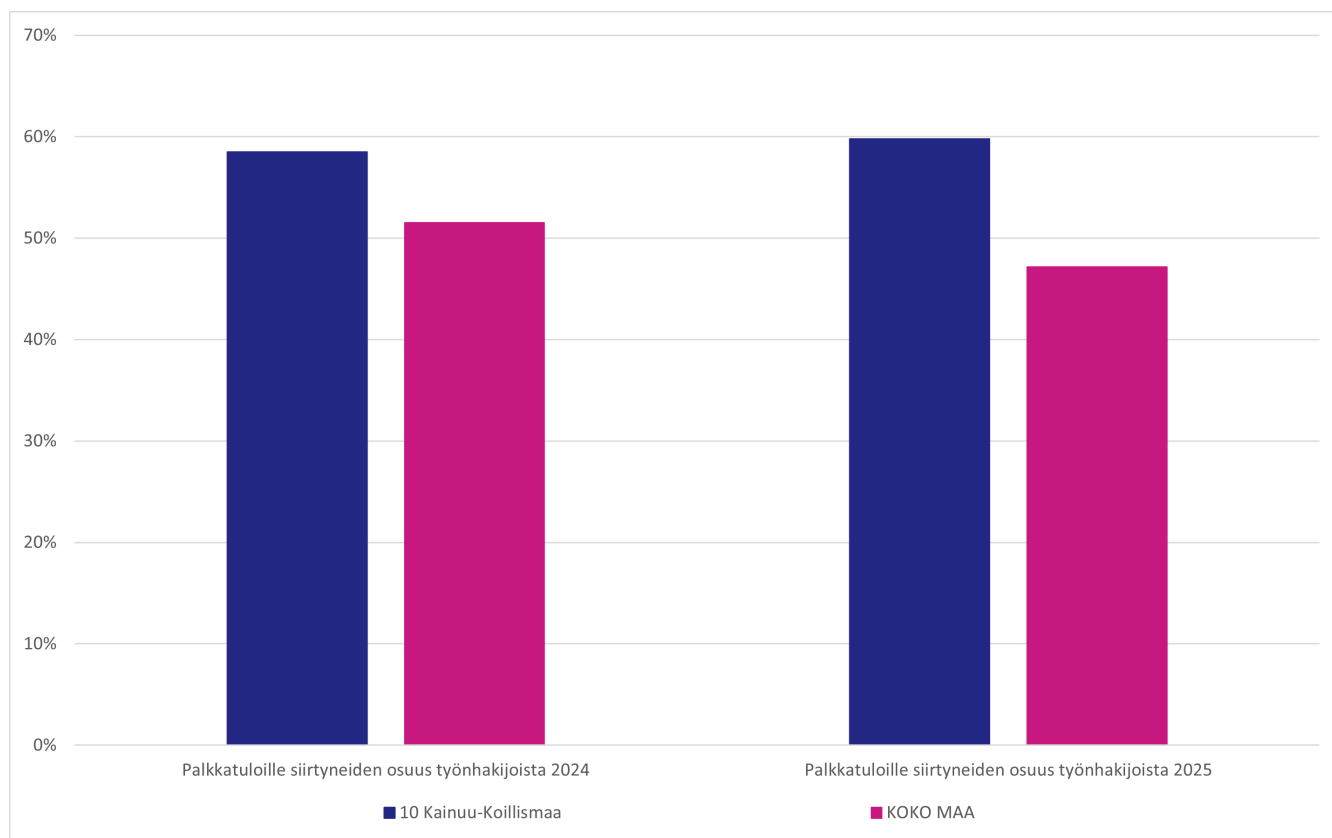
Kuvio 9. Jatkuvien työttömyysjaksojen kesto (viikkoa) työllisyysalueella ja koko maassa keskimäärin vuonna 2023–2025 (lähde: KEHA-keskus, Työnvälitystilasto).

Jatkuvien työttömyysjaksojen keskimääräinen kesto oli työllisyysalueen maakunnan keskiarvoon (45 viikkoa) verrattuna 2 viikkoa (4,4 %) pidempi ja koko maan keskiarvoon (68 viikkoa) verrattuna 21 viikkoa (30,9 %) lyhyempi.

Työnhakijoiden työllistyminen avoimille työmarkkinoille

Työllisyydenhoidon keskeisenä tavoitteena on edistää työnhakijaasiakkaiden työllistymistä ja ehkäistä työttömyyden pitkittymistä. Arvioinnissa työnhakijoiden työllistymisiä tarkastellaan Verottajan tulotietorekisterin tietojen kautta. Tulotietorekisteritietojen (pl. palkkatuetut työsuhteet) mukaan Kainuu-Koillismaan työllisyysalueen työnhakijoista yhteensä 4 490 siirtyi

arviointivuonna palkkatuloille (Kuvio 10). Tämä on 165 (3,5 %) palkkatuloille siirtymää vähemmän kuin vuotta aikaisemmin. Palkkatuloille siirtyneiden määrä laski edellisvuodesta 0,8 prosenttiyksikköä vähemmän kuin koko maassa keskimäärin.



Kuvio 10. Palkkatuloille siirtyneiden osuus työnhakijoista (%) Kainuu-Koillismaan työllisyysalueella ja koko maassa keskimäärin vuonna 2024 ja 2025 (lähde: KEHA-keskus, TEPA Työnhakijamäärien ja jaksojen seuranta -raportti).

Avoimille työmarkkinoille työllistymiseen kulunut aika

Tämän mittarin osalta tulosten raportointi siirtyy vuoteen 2027 (tarkemmin, ks. Liite 1).

Avoimille työmarkkinoille työllistymisen pysyvyys

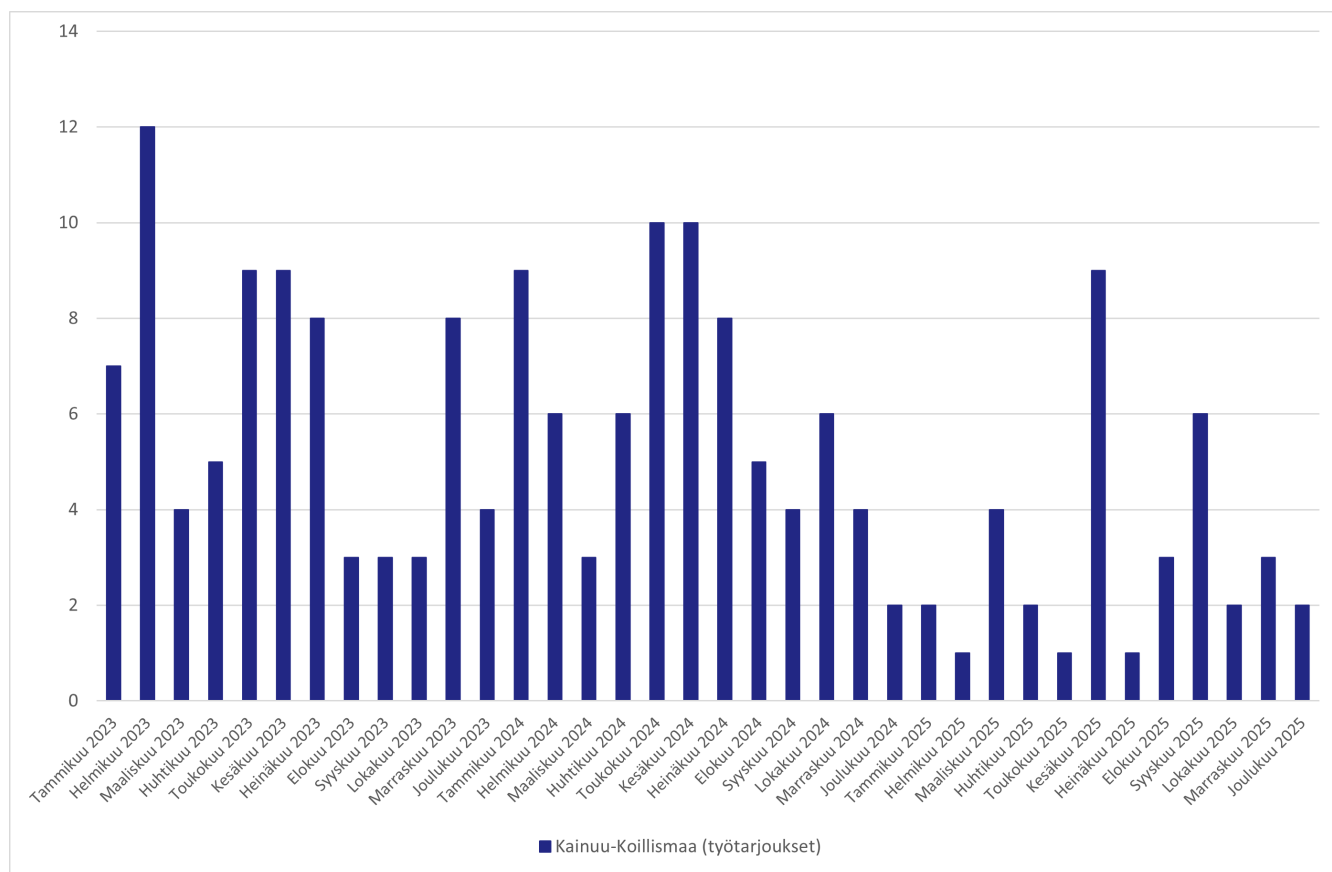
Työllisyysalueen avoimille työmarkkinoille työllistyneistä työnhakijoista keskimäärin 805 (23,2 %) palasi työttömäksi työnhakijaksi kolmen kuukauden kuluttua työllistymisestä.

Työttömäksi työnhakijaksi palanneiden osuus oli työllisyysalueen maakunnan keskiarvoon (24,3 %) verrattuna 1,1 prosenttiyksikköä pienempi ja koko maan keskiarvoon (26,6 %) verrattuna 3,4 prosenttiyksikköä pienempi.

Julkisen työnvälitystehtävän toimeenpano

Työtarjousten tekeminen ja tuloksellisuus

Kainuu-Koillismaan työllisyysalueella tehtiin vuonna 2025 yhteensä 36 yksilöityä työtarjousta (Kuvio 11). Tämä on 37 (50,7 %) työtarjousta vähemmän kuin edeltävänä vuonna. Työtarjousten määrä laski maan 20. eniten.



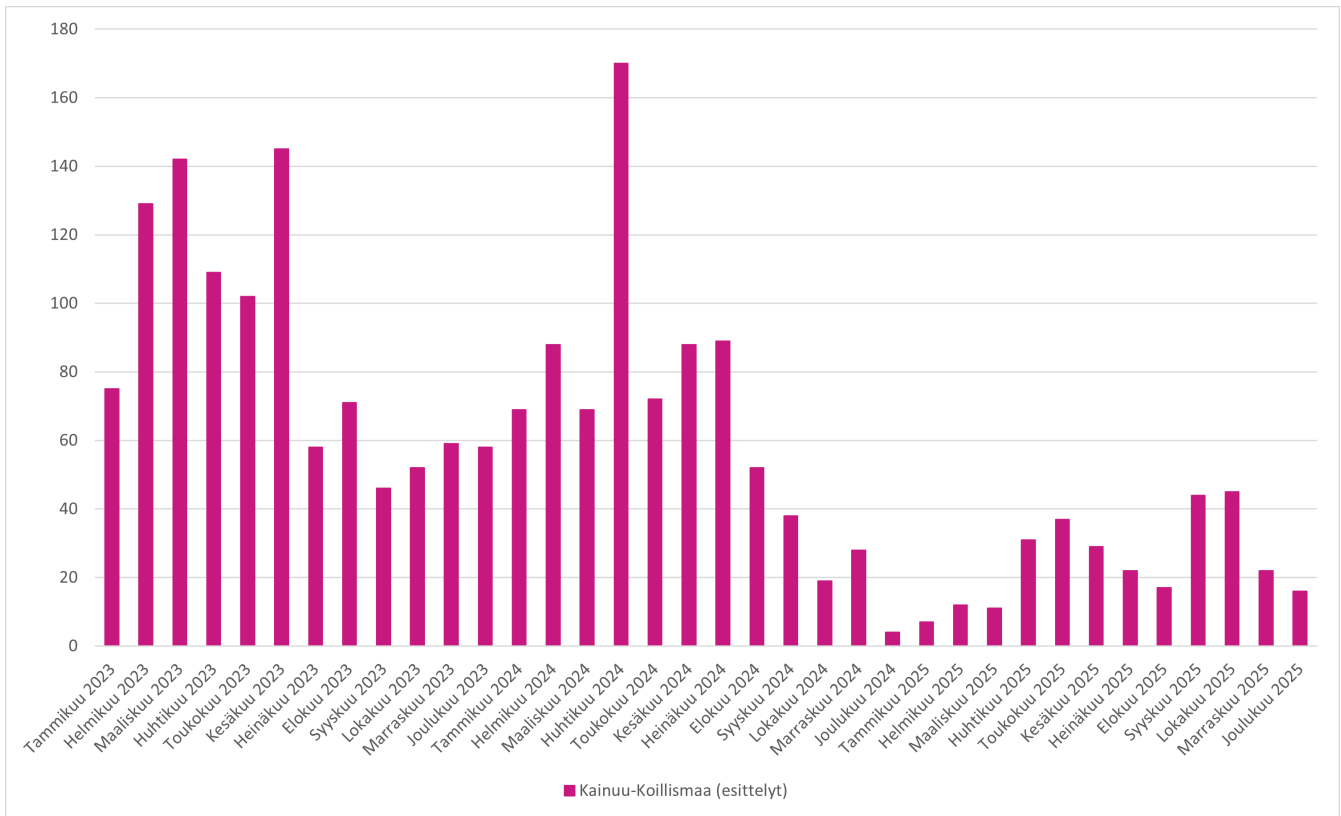
Kuvio 11. Työllisyysalueella tehdyt työtarjoukset yhteensä vuonna 2023–2025 (lähde: KEHA-keskus, TEPA Julkinen työnvälitys).

Työllisyysalueella tehtiin arviointivuonna yhteensä 6 avoimille työmarkkinoille työllistymiseen johtanutta työtarjousta. Tämä on 16,7 prosenttia kaikista työllisyysalueella vuonna 2025 tehdyistä tarjouksista.

Huom! Asiakastietojärjestelmään ilmoitettujen tietojen puutteista johtuen lukuihin sisältyy epävarmuuksia. Työnhakijan asiakkuuden ensimmäisen puolen vuoden ajalta on poistettu vuodesta 2022 alkaen ns. velvoittavat työnhaut, mikä vähentää työtarjousten määrää tilastossa.

Työnantajälähtöinen työnvälitys

Työllisyysalueella tehtiin arviointivuonna yhteensä 293 esittelyä työnantajien ehdokashakutoimeksiantoihin (Kuvio 12). Tämä on 493 (62,7 %) esittelyä vähemmän kuin vuotta aikaisemmin. Työllisyysalueella tehdyistä esittelyistä työllistyi alle 5 henkilöä (vuosimuutos 0,0 %). Koko maassa tehtiin arviointivuonna yhteensä 17 474 esittelyä (vuosimuutos -52,0 %). Esittelyistä työllistyneiden määrä kasvoi edellisvuodesta 63,6 prosenttia.

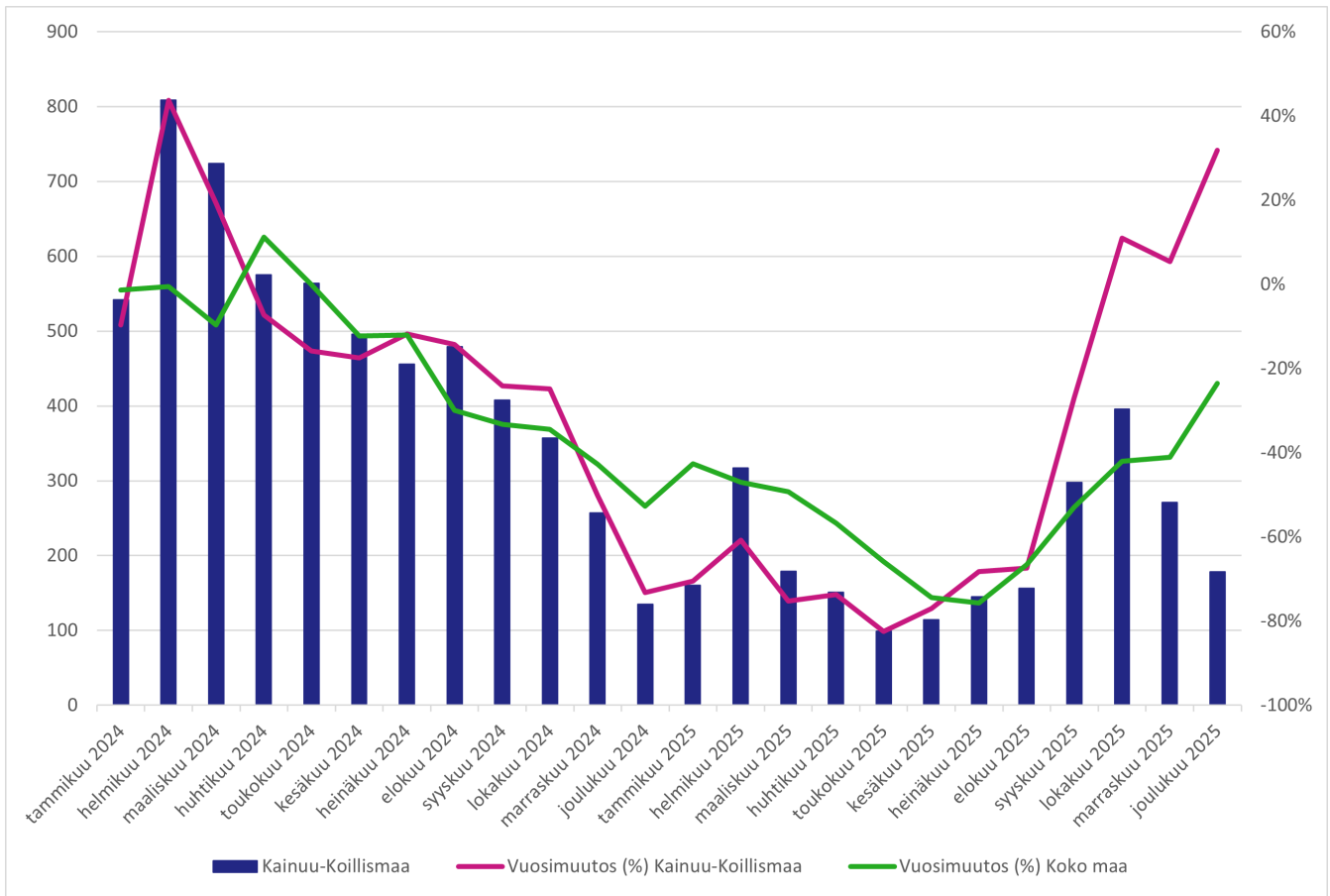


Kuvio 12. Työllisyysalueella työnantajien ehdokashakutoimeksiintoihin tehdyt esittelyt yhteensä vuonna 2023–2025 (lähde: KEHA-keskus, TEPA Julkinen työnvälitys).

Yhteydenpito työnantajiin

Kainuu-Koillismaan työllisyysalueella tilastoitiin vuonna 2025 yhteensä 2 464 työvoimaviranomaisen tai työnantajan aloitteesta tehtyä työnantajakontaktia (Kuvio 13). Tämä on 57,5 prosenttia vähemmän kuin edeltävänä vuonna. Työnantajakontaktien määrä laski maan 22. eniten.

Yhteydenottojen aiheena olivat erityisesti rekrytointipalvelut ja tilaisuudet (henkilöstön rekrytointi, kansainvälinen työnvälitys) sekä työnantajakäynti.



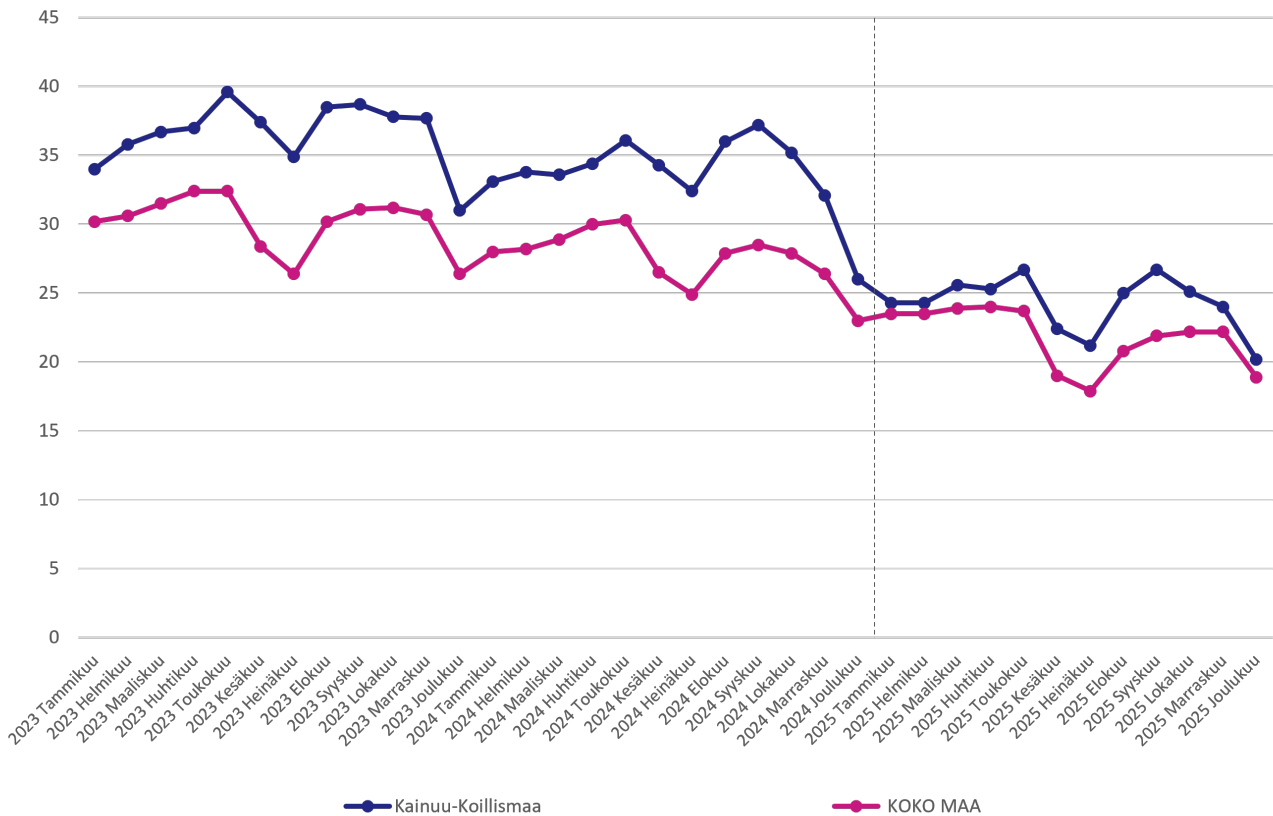
Kuvio 13. Työnantajakontaktien määrä ja vuosimuutos (%) työllisyysalueella ja koko maassa keskimäärin vuonna 2024–2025 (lähde: KEHA-keskus, TEPA Työnantajien yhteydenotot itsepalvelu).

Aktiivisen työvoimapolitiikan palveluiden käyttö

- Yleinen aktiivointiaste laski 24,2 prosenttiin, mikä tarkoitti 9,4 prosenttiyksikön laskua edellisvuodesta. Myös pitkäaikaistyöttömien aktiivointiaste laski edellisvuodesta, mutta muutos oli hieman maltillisempi (-6,8 %-yksikköä).
- Työvoimakoulutuksen, valmennusten, työkokeilujen ja työllistämispalvelujen käyttö väheni edellisvuodesta. Palkkatuen sijasta työllistämisen kuntalisä oli käytössä koko arviointivuoden.

Yleinen aktiivointiaste

Kainuu-Koillismaan työllisyysalueen kaikkien työnhakijoiden aktiivointiaste (yleinen aktiivointiaste) oli vuonna 2025 keskimäärin 24,2 prosenttia (Kuvio 14) eli maan 12. korkein. Aktiivointiaste laski 9,4 prosenttiyksikköä edellisvuodesta.

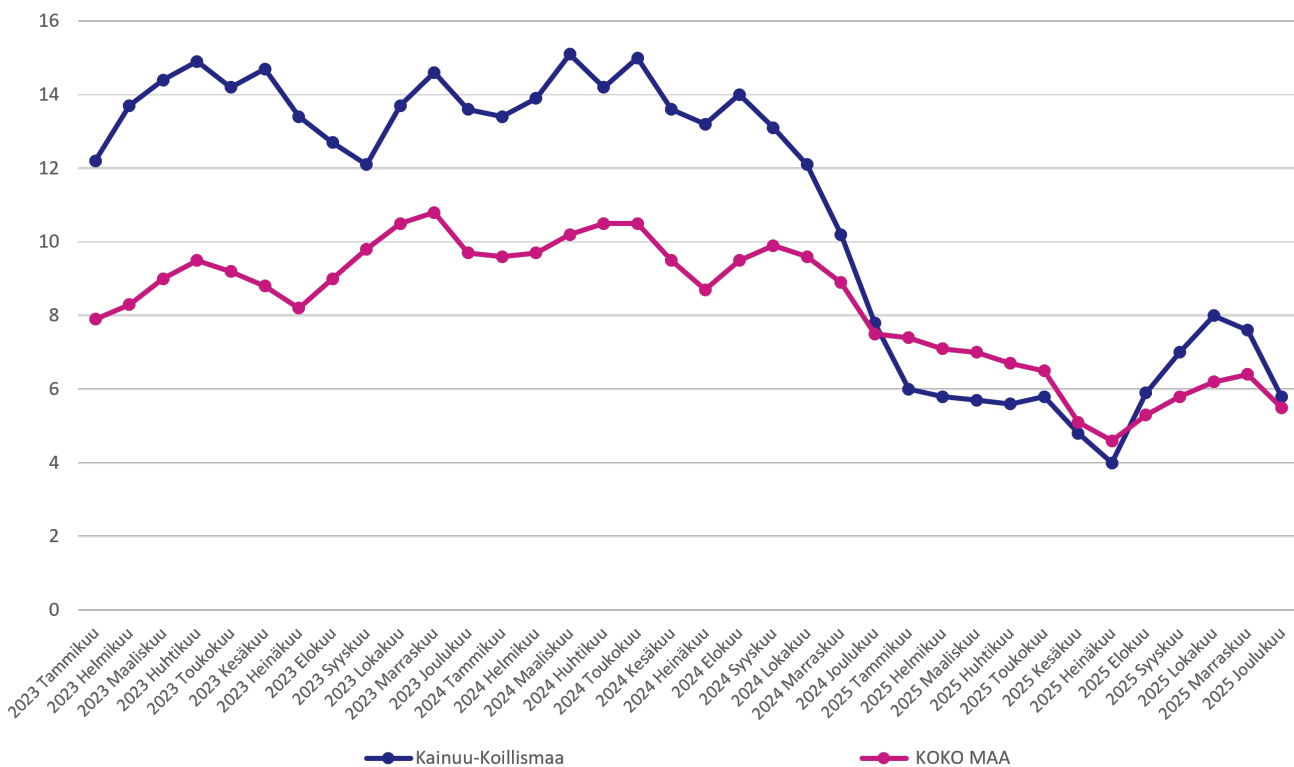


Kuvio 14. Yleinen aktiivointiaste (%) työllisyysalueella ja koko maassa keskimäärin vuonna 2023–2025 (lähde: KEHA-keskus, Työnvälitystilasto).

Yleinen aktiivointiaste oli työllisyysalueen maakunnan keskiarvoon (25,1 %) verrattuna 0,9 prosenttiyksikköä matalampi ja koko maan keskiarvoon (21,8 %) verrattuna 2,4 prosenttiyksikköä korkeampi.

Pitkäaikaistyöttömien aktiivointiaste

Kainuu-Koillismaan työllisyysalueen pitkäaikaistyöttömien aktiivointiaste oli arviointivuonna keskimäärin 6,0 prosenttia (Kuvio 15) eli maan 18. matalin. Pitkäaikaistyöttömien aktiivointiaste laski 6,8 prosenttiyksikköä edellisvuodesta.

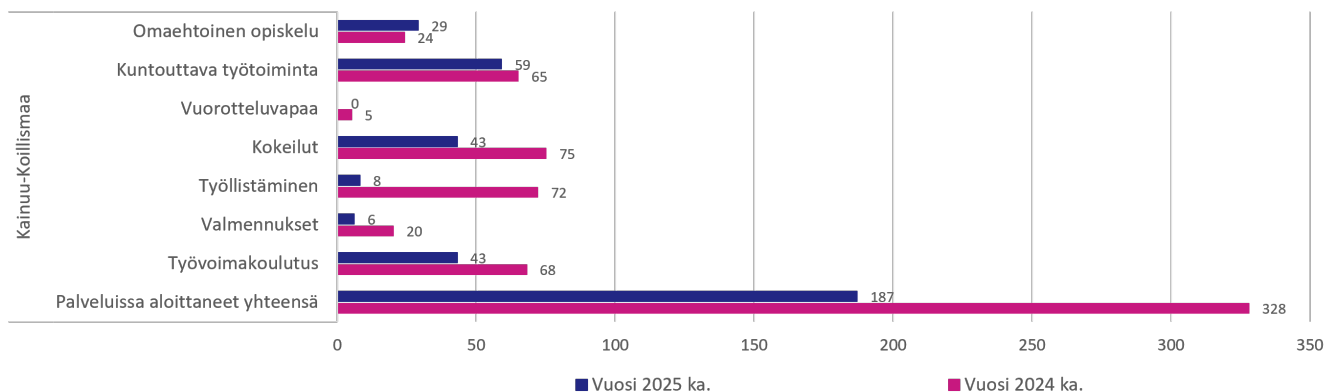


Kuvio 15. Pitkäaikaistyöttömien aktiivointiaste (%) Kainuu-Koillismaan työllisyysalueella ja koko maassa keskimäärin vuonna 2023–2025 (lähde: KEHA-keskus, Työnvälitystilasto).

Pitkäaikaistyöttömien aktiivointiaste oli työllisyysalueen maakunnan keskiarvoon (6,6 %) verrattuna 0,6 prosenttiyksikköä matalampi ja koko maan keskiarvoon (6,1 %) verrattuna 0,1 prosenttiyksikköä matalampi.

Aktiivointiasteeseen laskettavien palveluiden käyttö

Kainuu-Koillismaan työllisyysalueella alkoi vuonna 2025 keskimäärin 43 työvoimakoulutuksen jaksoa (Kuvio 16). Tämä on keskimäärin 25 (36,8 %) alkanutta jaksoa vähemmän kuin edellisenä vuonna. Työttömyysetuudella tuetun omaehtoisen opiskelun jaksoja alkoi keskimäärin 29 eli keskimäärin 5 (20,8 %) vähemmän kuin vuotta aikaisemmin. Kotoutumiskoulutuksia alkoi yhteensä 22, mikä on keskimäärin 3 (12,0 %) vähemmän kuin edellisenä vuonna.



Kuvio 16. Aktiivointiasteeseen laskettavissa palveluissa aloittaneiden määrä (vuosikeskiarvo) Kainuu-Koillismaan työllisyysalueella vuonna 2024 ja 2025 (lähde: KEHA-keskus,

Työnvälitystilasto).

Työllistämispalveluiden (palkkatuki, starttiraha, oppisopimus) jaksoja alkoi Kainuu-Koillismaan työllisyysalueella arviointivuonna keskimäärin 8. Tämä on keskimäärin 64 (88,9 %) alkanutta jaksoa vähemmän kuin vuotta aikaisemmin.

Työllisyysalueella ei alkanut arviointivuonna palkkatukijaksoja. Starttirahajaksoja alkoi keskimäärin 8. Kaikki alkaneet työllistämisyksöt kohdistuivat yksityisen sektorin työsuhteisiin.

Työ- tai koulutuskokeilujaksoja alkoi vuonna 2025 keskimäärin 43 (vuosimuutos -42,7 %), valmennusjaksoja keskimäärin 6 (vuosimuutos -70,0 %) ja kuntouttavan työtoiminnan jaksoja keskimäärin 59 (vuosimuutos -9,2 %).

Asiakaspalvelun yhdenvertainen saatavuus ja sujuvuus

Alkuhaastattelun järjestäminen

Alkuhaastattelun järjestämiseen kului Kainuu-Koillismaan työllisyysalueella arviointivuonna keskimäärin 7 arkipäivää. Koko maassa alkuhaastattelut järjestettiin keskimäärin 13 arkipäivän sisällä työnhaun käynnistämisestä.

Työnhakijan alkuhaastattelu tuli vuonna 2025 voimassa olleen lainsäädännön (laki työvoimapalveluiden järjestämisestä 380/2023) mukaan järjestää enintään viiden (5) arkipäivän sisällä työnhaun käynnistämisestä. Kainuu-Koillismaan työllisyysalueen arviointivuonna järjestämistä alkuhaastatteluista 42,3 prosenttia toteutettiin määräajassa. Koko maassa määräajassa järjestettiin 11,7 prosenttia alkuhaastatteluista.

Työnhakukeskustelujen järjestäminen 3kk:n välein

Työvoimaviranomaisen on järjestettävä työnhakija-asiakkaalle työnhakukeskustelu aina, kun asiakkaan alkuhaastattelusta tai edellisestä työnhakukeskustelusta on kulunut kolme (3) kuukautta. Työnhakukeskustelut koskevat kaikkia työttömiä ja työttömyysuhan alaisia työnhakijoita sekä osa-aikaisessa työssä olevia ja työaikaa lyhentämällä lomautettuja. Jos työnhakija on työvoimakoulutuksessa, työkokeilussa, palkkatuetussa työssä, kuntouttavassa työtoiminnassa tai opiskelee omaehtoisesti työttömyysetuudella tuettuna, työvoimaviranomaisen on järjestettävä työnhakukeskustelu viimeistään (1) kuukautta ennen palvelun arvioitua päättymistä.

Kainuu-Koillismaan työllisyysalueella järjestettiin vuonna 2025 työnhakukeskustelu 51,1 prosentille asiakkaista, joille se olisi lain mukaan tullut järjestää. Koko maassa työnhakukeskustelu järjestettiin määräajassa 34,6 prosentille kohderyhmään kuuluneista asiakkaista.

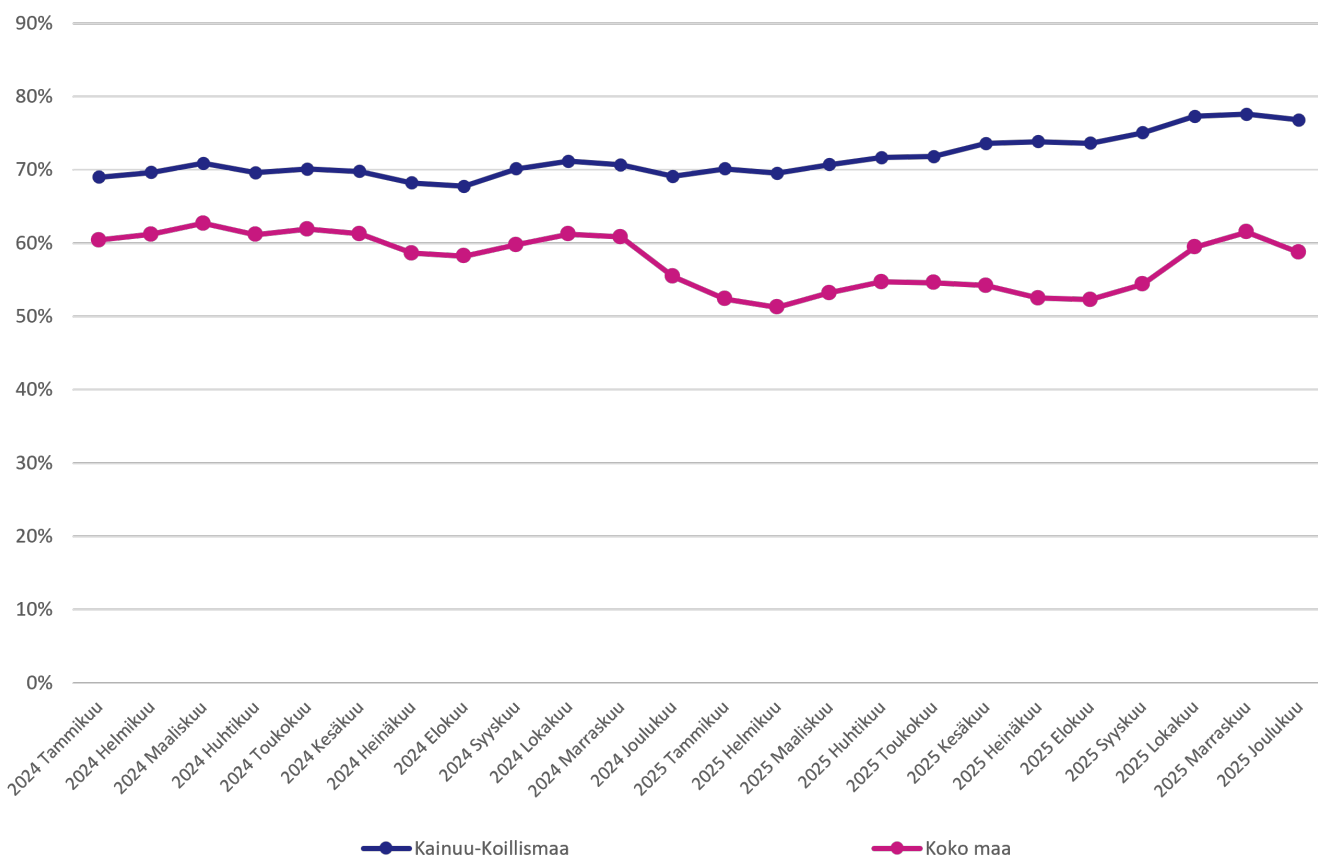
Palvelusuunnitelmien laatiminen

Kainuu-Koillismaan työllisyysalueella laadittiin vuonna 2025 yhteensä 25 488 erityyppistä palvelusuunnitelmaa. Suunnitelmista 78,4 prosenttia oli työllistymissuunnitelmia, 4,4 prosenttia aktivointisuunnitelmia ja 6,4 prosenttia kotoutumissuunnitelmia (Taulukko 6).

Kainuu-Koillismaan työllisyysalueella vuonna 2025 tehtyjen palvelusuunnitelmien määrä (kertymäsumma) suunnitelmatyypeittäin ja eri suunnitelmatyyppien prosentuaalinen osuus työllisyysalueen kaikista palvelusuunnitelmista (lähde: KEHA-keskus, Työnvälitystilasto).

	Suunnitelmien määrä	Osuus suunnitelmista
Työllistymissuunnitelma	19 990	78,4
Monialainen työllistymissuunnitelma	2 762	10,8
Aktivointisuunnitelma	1 115	4,4
Kotoutumissuunnitelma	1 621	6,4
Palvelusuunnitelmat yhteensä	25 488	100,0

Ajantasaisten palvelusuunnitelmien osuus oli vuonna 2025 Kainuu-Koillismaan työllisyysalueella 73,5 prosenttia ja koko maassa 54,9 prosenttia (Kuvio 17). Työllisyysalueella ilman ajantasaista palvelusuunnitelmaa oli keskimäärin 1 926 asiakasta, mikä on 26,5 prosenttia kaikista työllisyysalueen palvelusuunnitelmaan oikeutetuista asiakkaista. Koko maassa ilman ajantasaista palvelusuunnitelmaa oli keskimäärin 232 907 (45,1 %) palvelusuunnitelmaan oikeutettua asiakasta.

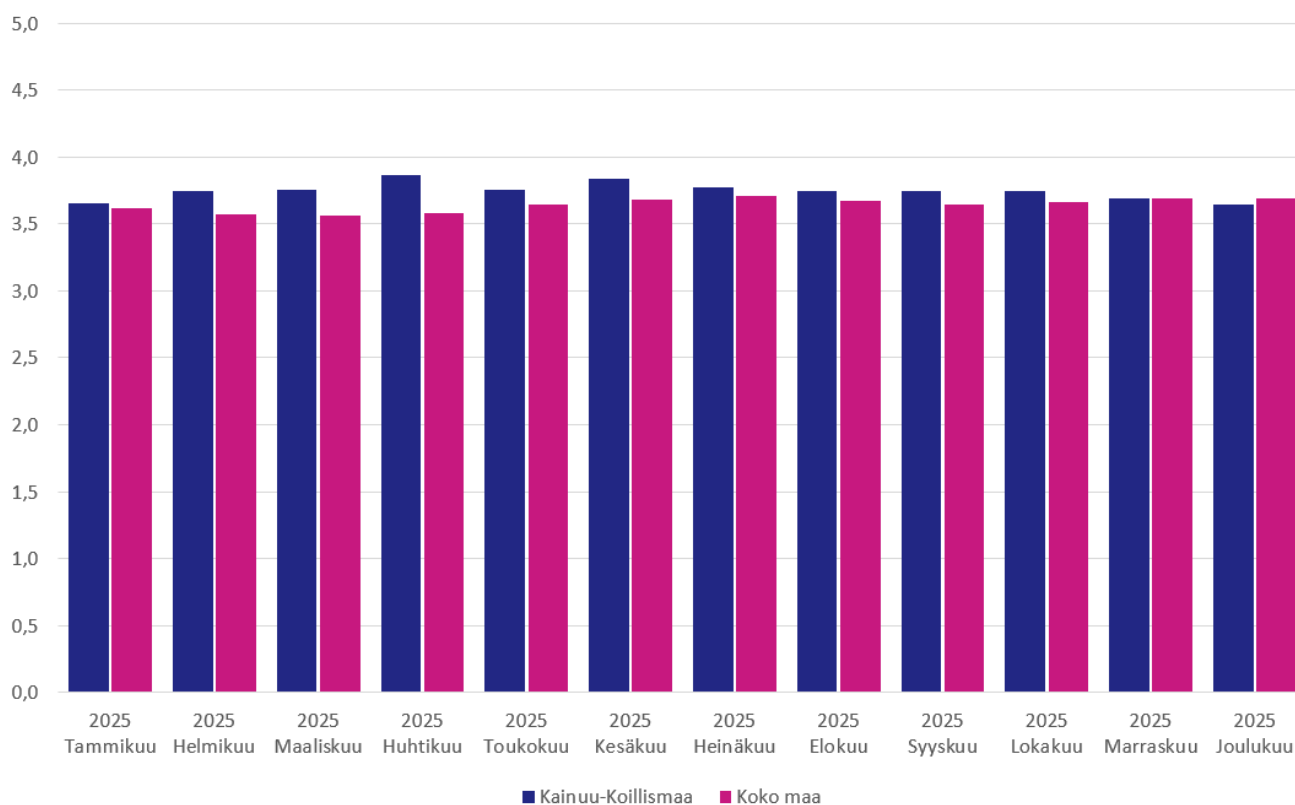


Kuvio 17. Ajantasaisten palvelusuunnitelmien osuus (%) tehdyistä suunnitelmista Kainuu-Koillismaan työllisyysalueella ja koko maassa keskimäärin vuonna 2024–2025 (lähde: KEHA-keskus, TEPA Palvelusuunnitelmien seuranta).

Työllisyysalueen asiakastytyväisyys

Työnhakija-asiakkaiden palvelukokemusta mitataan säännöllisesti toistuvalla asiakastyytyväisyyskyselyllä, jossa asiakasta pyydetään arvioimaan työllisyysalueelta saamaansa palvelua 5-portaisella asteikolla (tarkempi kuvaus, ks. Liite 1). Asiakastyytyväisyyskysely lähetettiin vuonna 2025 vastattavaksi kaikkiaan 1 498 000 kertaa. Kyselyn valtakunnallinen vastausprosentti oli 5,2.

Kainuu-Koillismaan työllisyysalueen työnhakija-asiakkaiden kokonaistyytyväisyys oli arviointivuonna keskimäärin 3,75 (keskiarvo; mediaani 4) (Kuvio 18). Vastaajista 64,7 prosenttia oli työllisyysalueensa palveluihin joko tyytyväisiä tai erittäin tyytyväisiä, ja 15,7 prosenttia vastaajista koki olevansa saamaansa palveluun tyytymätön tai erittäin tyytymätön.



Kuvio 18. Työnhakija-asiakkaiden kokonaistyytyväisyys (vuosikeskiarvo) työvoimapalveluihin Kainuu-Koillismaan työllisyysalueella ja koko maassa keskimäärin vuonna 2025 (lähde: KEHA-keskus, TEPA Asiakastyytyväisyyden seuranta).

Henkilöasiakkaiden kokonaistyytyväisyys oli lähellä työllisyysalueen maakunnan keskiarvoa (3,76) ja koko maan keskiarvoon (3,64) verrattuna hieman korkeampi.

Asiakastyytyväisyyskyselyssä työnhakija-asiakkaita pyydetään arvioimaan myös sitä, kuinka todennäköisesti he suosittelisivat työllisyysalueelta saamaansa palvelua ystävilleen tai kollegoilleen. Arviointivuonna kyselyyn vastaajista 39,0 prosenttia antoi Kainuu-Koillismaan työllisyysalueelle arvosanaksi vähintään 9 ja lukeutui näin ollen työllisyysalueen suosittelijoihin (Kuvio 19).



Kuvio 19. Työnhakija-asiakkaiden Kainuu-Koillismaan työllisyysalueelle antama suositteluindeksi (Net Promoter Score, NPS) vuonna 2025 (lähde: KEHA-keskus, TEPA Asiakastytyvyyden seuranta).

Vastaajista 35,0 prosenttia lukeutui arviointivuonna työllisyysalueen arvostelijoihin (arvosana 6 tai vähemmän) ja 26,0 prosenttia passiivisiin (arvosana 7 tai 8).

Lähteet

KEHA-keskus, Elinvoimayhteistyöbarometri 2026. Barometrikysely työllisyysalueiden työvoimaviranomaisille. Viitattu 26.3.2026.

KEHA-keskus, Kuntakysely ei-lakisääteisistä työllisyyspalveluista, Saantitapa: <https://urn.fi/URN:NBN:fi-fe2026021313345>, Viitattu 9.3.2026

KEHA-keskus, TEPA Asiakastyytyväisyyden seuranta, (Power BI-raportti, Webropol-kysely), Viitattu 28.1.2026

KEHA-keskus, TEPA Julkinen työnvälitys, (Power BI-raportti, Työvoimapalveluiden valtakunnallinen tietovaranto), Viitattu 18.3.2026

KEHA-keskus, TEPA Palvelusuunnitelmien seuranta, (Power BI-raportti, Työvoimapalveluiden valtakunnallinen tietovaranto), Viitattu 28.1.2026

KEHA-keskus, TEPA Työnantajien yhteydenotot itsepalvelu, (Power BI-raportti, Työvoimapalveluiden valtakunnallinen tietovaranto), Viitattu 12.3.2026

KEHA-keskus, TEPA Työnhakijamäärien ja jaksojen seuranta (Power BI-raportti, Työvoimapalveluiden valtakunnallinen tietovaranto, tulorekisteri), Viitattu 18.3.2026, 31.3.2026 ja 1.4.2026

KEHA-keskus, TEPA Yhteydenottojen seuranta, (Power BI-raportti, Työvoimapalveluiden valtakunnallinen tietovaranto), Viitattu 17.3.2026

KEHA-keskus, Työvoiman saatavuus ja kohtaanto (Power BI-raportti, Työvoimapalveluiden valtakunnallinen tietovaranto), viitattu 1.4.2026

KEHA-keskus, Työnvälitystilasto [verkkajulkaisu], Saantitapa: <https://www.tyonvalitystilasto.fi/>

KEHA-keskus, Work in Finland -liidien seuranta, (A-TMT, Työvoimapalveluiden valtakunnallinen tietovaranto).

KEHA-keskus, Yhdenvertaisuuskartoitus 2025. Asiakaskysely työnhakija-asiakkaille. Viitattu: 7.4.2026.

Kelan käsittelyjärjestelmä, Tilastotietokanta Kelasto: Työmarkkinatukiseuranta, Kunnan osarahoittaman työmarkkinatuen saajat ja maksetut etuudet 2006-2024, Kela, Työttömyysturvan käsittelyjärjestelmästä muodostetut aineistot (kokonaisaineisto), Saantitapa: https://raportit.kela.fi/ibi_apps/WFServlet?IBIF_ex=NIT089CL, Viitattu: 17.3.2026

Kelan laskutusjärjestelmä, Tilastotietokanta Kelasto: Työmarkkinatukiseuranta, Kunnan osarahoittaman työttömyysturvan saajat ja maksetut etuudet 2025-. Saantitapa: <https://tilastot.kela.fi>, Viitattu: 10.3.2026

Kela ja Finanssivalvonta: Työttömyysturvan etuusjärjestelmä, Tilastotietokanta Kelasto: Suomen työttömyysturvaetuudet, Työttömyysetuuksien saajat ja maksetut etuudet 2000, Työttömyysturvan etuusjärjestelmästä muodostetut aineistot (kokonaisaineisto), Kela ja

työttömyysturvan etuudensaajarekisteri (kokonaisaineisto), Finanssivalvonta, Saantitapa:
https://raportit.kela.fi/ibi_apps/WFServlet?IBIF_ex=NIT245AL, Viitattu 17.3.2026

Laki työvoimapalveluiden järjestämisestä (380/2023); <https://www.finlex.fi/fi/lainsaadanto/2023/380>

Maahanmuuttovirasto, Myönnetyt oleskeluluvat.

Tilastokeskus, Kokeellinen tilasto, Väestön pääasiallinen toiminta kuukausittain, Helsinki:
Tilastokeskus (erillisaineisto)

Liitteet

Liite 1. Asiantuntija-arviossa käytetyt keskeiset käsitteet ja seurantakohteet

Aktivointiaste

Aktiivisten työvoimapolitiittisten palveluiden piirissä olevien prosenttiosuus työttömien työnhakijoiden ja palveluiden piirissä olevien summasta. Aktivointiasteeseen vaikuttavat aktiivisiin työvoimapalveluihin (ks. Aktivointi-asteeseen laskettava palvelu) käytettävät määrärahat sekä työttömien määrä.

Aktivointiasteeseen laskettava palvelu

Laissa työvoimapalveluiden järjestämisestä (380/2023) määritellyt työllistymistä edistävät palvelut, joihin osallistuminen katkaisee työttömyyden (työvoimakoulutus, uravalmennus, työnhakuvalmennus, koulutuskokeilu, työkokeilu, palkkatuki, starttiraha, omaehtoinen opiskelu, kuntouttava työtoiminta).

Alkuhaastattelu

Alkuhaastattelussa työvoimaviranomainen tekee arvion työnhakijan edellytyksistä hakea työtä ja työllistyä sekä työnhakua ja työllistymistä tukevasta palvelutarpeesta. Arvion pohjalta laaditaan työllistymissuunnitelma, ellei työnhakijalle ole laadittu työllistymissuunnitelmaa korvaavaa suunnitelmaa. Alkuhaastattelu tuli vuonna 2025 voimassa olleen lainsäädännön (Laki työvoimapalveluiden järjestämisestä 380/2023) mukaan järjestää viiden (5) arkipäivän kuluessa työnhauksen käynnistämisestä. Asiakkaita on mahdollista haastatella eri palvelukanavia hyödyntäen (kasvokkainen tapaaminen, puhelu, videopuhelu). Tyypillisesti haastattelut järjestetään kasvokkain tai puhelimitse. Alkuhaastattelu pyritään järjestämään aina lähtökohtaisesti kasvokkaisena tapaamisena.

Toteutuneet haastattelut haastattelutyypin (alkuhaastattelu, työnhakukeskustelu, täydentävä työnhakukeskustelu) ja palvelukanavan mukaan -seurantakohde kertoo, mistä haastattelutyypeistä on kyse ja kuinka suuri osa haastatteluista on toteutettu mitäkin palvelukanavaa hyödyntäen. Ks. myös Työnhakukeskustelu ja Täydentävä työnhakukeskustelu.

Asiakas

Luonnollinen henkilö (henkilöasiakas) tai työnantaja, joka hakee tai saa laissa työvoimapalveluiden järjestämisestä (380/2023) tarkoitettua palvelua, tukea tai korvausta. Tässä raportissa asiakkaalla tarkoitetaan lähtökohtaisesti henkilöasiakasta.

Asiakastyytyväisyys, palvelukokemus

Tiedot perustuvat KEHA-keskuksen asiakastyytyväisyyskyselyyn. Kyseessä on valtakunnallinen jatkuva kyselytutkimus työllisyysalueiden henkilöasiakkaille. Kysely käynnistyi 1.1.2025. Kyselylomake lähetetään kerran viikossa työnhakija-asiakkaille, joilla on edellisen viikon aikana ollut jokin seuraavista palvelutapahtumista/tilanteen muutoksista: alkuhaastattelu, työnhakukeskustelu, palvelu päättynyt, työnhaku päättynyt. Asiakasta pyydetään Arvioimaan työllisyysalueelta saamaansa palvelua kokonaisuutena viisiportaisella asteikolla (1–5, jossa 1 = erittäin tyytymätön, 3 = neutraali ja 5 = erittäin tyytyväinen). Arviointimittari on edeltävän vuoden asiakastyytyväisyyden vuosikeskiarvo.

Asiakastyytyväisyys, suositteluindeksi (NPS)

Nettosuositteluindeksi (Net Promotor Score, NPS) on yritysmaailmasta peräisin oleva asiakaskokemuksen mittari, joka mittaa 10- tai 11-portaisella asteikolla asiakkaan halukkuutta suositella ystävilleen ja kollegoilleen yritykseltä saamaansa palvelua tai tuotetta. Asiantuntija-arvioinnissa käytetty kansallinen asiakastyytyväisyyttä mittaava kysely sisältää NPS-mittauksen. Asiakastyytyväisyyskyselyssä asiakasta pyydetään arvioimaan halukkuutta suositella työllisyysalueelta saamaansa palvelua 11-portaisella asteikolla (0–10, jossa 0 = en lainkaan todennäköisesti ja 10 = erittäin todennäköisesti) seuraavan kysymyksen pohjalta: "Suositteisitko työllisyysalueelta saamaasi palvelua vastaavassa tilanteessa oleville ystäville tai perheenjäsenillesi?". Asiakkaat jaetaan vastausten perusteella arvostelijoihin (vastaukset 1–6), passiivisiin (vastaukset 7–8) ja suosittelijoihin (vastaukset 9–10). NPS-luku voi saada arvon -100:sta +100:aan, ja se lasketaan vähentämällä arvostelijoiden prosenttiosuus suosittelijoiden prosenttiosuudesta.

Asiantuntijan Työmarkkinatori (A-TMT)

Työvoimaviranomaisen käyttövelvoitteen piirissä oleva julkisten työvoimapalveluiden asiakastietojärjestelmä. A-TMT:n käyttö edellyttää luvitusta (käyttöoikeus), jonka KEHA-keskus myöntää työvoimaviranomaisessa työskentelevälle henkilölle, jolla on vähintään yksi henkilöasiakas.

Avoimille työmarkkinoille työllistymiseen kulunut aika

Tulorekisteritiedon hyödyntämiseen liittyy aikasarjallisia rajoitteita, jotka heikentävät tunnuslukujen muodostamista. Keskeinen ongelma ei ole yksittäisten havaintojen puuttuminen satunnaisesti, vaan se, että käytössämme oleva tietoluvan mukainen aineisto alkaa vasta rajatusta ajankohdasta. Tämän vuoksi aikasarja ei ole yhtenäinen sellaisten muuttujien kanssa, jotka yltävät pitkälle historiaan.

Käytännössä tämä tarkoittaa, että jos käytössämme olevassa tietoprofilissa tulotiedot alkavat vasta vuoden 2023 helmikuusta, emme voi päätellä, onko henkilöllä ollut palkkatuloille siirtymisiä ennen tätä ajankohtaa, vaikka työnhaku olisi alkanut jo aiemmin. Siksi esimerkiksi työnhaun alkamisesta ensimmäiseen palkkatuloon kuluva aika ei voida laskea luotettavasti niille työnhauille, jotka ovat alkaneet ennen aineiston kattavaa havaintoikkunaa. Kyse ei siis ole vain tiedon puuttumisesta, vaan siitä, että siirtymähistoria jää rakenteellisesti osittaiseksi (tulotietojen osalta). Ongelma korostuu erityisesti pitkissä työnhauissa tai vastaavissa muuttujissa, jotka yltävät pitkälle historiaan. Jos työnhaku on alkanut ennen tietoprofilin havaintoikkunaa, henkilöllä on voinut olla jo useita palkkatuloille siirtymisiä ennen kuin ensimmäiset käytössämme olevat tulotiedot alkavat näkyä aineistossa. Tämän vuoksi

työhaun alkamisesta laskettavat siirtymäkestot tulisi rajata vain niihin työnhakuihin, jotka ovat alkaneet tietoprofilin voimassaoloaikana, käytännössä aikaisintaan vuoden 2023 helmikuusta alkaen.

Tähän aineistorajoitteeseen liittyy myös toinen tulkintaongelma. Kun laskennan lähtökohdaksi joudutaan aineistorajoitteiden vuoksi valitsemaan työhaun alkaminen, siirtymän keskimääräinen tai mediaanikesto muuttuu väistämättä ajan myötä, koska kaikkien alkaneiden työnhakujen lopputulema ei ole vielä toteutunut tarkasteluhetkellä. Osa henkilöistä ei siis ole vielä ehtinyt siirtyä palkkatuloille, vaikka siirtymä voisi tapahtua myöhemmin. Tämän vuoksi ajassa muuttuva keskiarvo tai mediaani ei anna riittävän vakaata eikä vertailukelpoista kuvaa työllistymiseen kuluvesta ajasta.

Tiedon esittämisessä onkin perusteltua siirtyä tunnuslukuihin, jotka huomioivat aineiston rakenteelliset rajoitteet paremmin, nämä tunnusluvut ovat kehityksen alla. Luotettavimmin voidaan esittää esimerkiksi se osuus työnhauista, joissa palkkatuloille siirtyminen on tapahtunut tietyn ajan kuluessa työhaun alkamisesta, kuten 3 kuukauden, 6 kuukauden tai 12 kuukauden sisällä. Tällainen esitystapa kuvaa toteutuneita siirtymiä selkeämmin eikä ole samalla tavalla altis havaintoikkunan alun katveelle tai sille, että osa työnhauista on tarkasteluhetkellä vielä kesken.

Ehdokashaku

Työnantajalle tarjottava maksuton palvelu, jossa työvoimaviranomainen etsii työnantajan ilmoittamaan paikkaan sopivia ehdokkaita yhdessä sovittujen hakukriteerien perusteella.

Elinvoimayhteistyöindeksi

Tiedot perustuvat KEHA-keskuksen Elinvoimayhteistyöbarometri-kyselyyn, jonka tavoitteena on arvioida työllisyysalueiden (työvoimaviranomaisen) ja alueen muiden toimijoiden välistä yhteistyötä elinvoiman vahvistamisessa sekä yhteistyön vaikuttavuutta suhteessa työllisyyden edistämisen valtakunnallisiin tavoitteisiin. Kysely toteutettiin ensimmäisen kerran vuonna 2026 osana työvoimapalveluiden toimeenpanon arviointia.

Mittari koostuu kahdesta väittämäpatteristosta, joista ensimmäinen kuvaa työvoimapalveluiden järjestämisestä annetussa laissa säädetyn yhteistyövelvoitteen toteutumista ja yhteistyön toimivuutta strategisen, rakenteellisen ja sosiaalisen yhteistyön ulottuvuuden kautta. Toinen väittämäpatteristo kuvaa valtioneuvoston työllisyyden edistämisen valtakunnallisten tavoitteiden (2024–2027) toteutumista neljän avaintuloksen kautta. Avaintulokset liittyvät kasvualojen palvelutarpeisiin vastaamiseen ja yritysten kasvun tukemiseen, kansainvälisen osaamisen hyödyntämiseen työnantajien ja TKI-toiminnan tarpeissa, olemassa olevien yritysten tukemiseen osana elinvoiman ylläpitoa sekä positiivisten ja negatiivisten rakennemuutosten hallittuun hoitamiseen.

Vastaajia pyydettiin arvioimaan väittämiä viisiportaisella asteikolla (1–5), jossa 1 = Ei toteudu, 2 = Toteutuu heikosti, 3 = Toteutuu osittain, 4 = Toteutuu hyvin ja 5 = Toteutuu erinomaisesti. Lisäksi vastausvaihtoehtoina olivat "En osaa sanoa" ja "Ei koske meitä", joita ei sisällytetty indeksiin laskentaan (käsiteltiin puuttuvina arvoina).

EVYT-indeksi on väittämäpatteristoista muodostettujen avaintulosindeksien keskiarvo ja kuvaa elinvoimayhteistyön kokonaisvaikuttavuutta alueella. Indeksia voidaan tarkastella jatkuvana tunnuslukuna (1–5) tai luokiteltuna muuttujana (3 tai 5 luokkaa) alueiden vertailun ja raportoinnin helpottamiseksi. Esim. viisiluokkaisessa tulokinnassa indeksiarvo 1,00–1,80 tarkoittaa heikkoa elinvoimayhteistyötä, 1,81–2,60 melko heikkoa elinvoimayhteistyötä, 2,61–3,40 keskitasoista elinvoimayhteistyötä, 3,41–4,20 hyvää elinvoimayhteistyötä ja 4,21–5,00

erinomaista elinvoimayhteistyötä.

Ei-lakisääteiset työllisyyspalvelut

Työllisyyttä tukevat palvelut, jotka eivät sisälly lakisääteisiin työvoimapaalveluihin eli niistä ei ole säädetty työvoimapaalveluiden järjestämisestä annetussa lainsäädännössä. Palveluiden järjestäjänä voi toimia työllisyysalue, kunta tai muu järjestäjätaho.

Erityisasiantuntijoille myönnetyt oleskeluluvat

Työllisyysalueille rekrytoidut erityisasiantuntijat Euroopan ulkopuolelta.

Esittely

Työvoimaviranomainen tekee listauksen mahdollisesti sopivista työnhakijoista työnantajan ilmoittamaan työpaikkaan. Esittely voi sisältää useita ehdokkaita samaan työpaikkaan.

Kelan tilastoihin perustuvien tietojärjestelmien erot

Kunnan osarahoittamaa työttömyysturvaa koskevat tiedot perustuvat Kelan laskutusjärjestelmään, kun taas koko työttömyysturvan tilastointi pohjautuu Kelan etuusmaksujen järjestelmään. Arvioinnissa tarkastellaan kuntien osarahoittamaa työttömyysturvaa erikseen, minkä vuoksi tietolähteenä käytetään myös laskutusjärjestelmää.

Kunnat osallistuvat työttömyysturvan rahoitukseen tilanteissa, joissa työtön henkilö on saanut ansiopäivärahaa, peruspäivärahaa tai työmarkkinatukea vähintään 101 päivää. Lisäksi kuntien rahoitusvastuu kattaa myös työttömyysetuudet siltä ajalta, jolloin työtön henkilö osallistuu työllistymistä edistäviin palveluihin. Rahoitusvastuu määräytyy sen kunnan mukaan, joka on merkitty työttömän henkilön vakituiseksi kotikunnaksi väestörekisterissä sinä päivänä, jona etuus maksetaan. Luvut kuvaavat kuntien osarahoittamaa työttömyysturvaa, joka on laskutettu uudistetun rahoitusmallin mukaisesti Kelan laskutusjärjestelmän kautta.

Työttömyysturvan etuusmaksatusjärjestelmään perustuvat tiedot kattavat sekä työttömyyskassojen maksamat ansioturva- että Kelan maksamat perusturvaetuudet. Ansioturvaa koskevat tiedot perustuvat Finanssivalvonnan työttömyysturvan etuudensaajarekisteriin, joka sisältää kokonaisuutena työttömyyskassojen maksamista etuuksista. Perusturvan osalta tiedot tuotetaan Kela etuusjärjestelmästä muodostetuista aineistoista.

Huomio tilastojen tulkinnasta: Työttömyysturvan etuusmaksatusjärjestelmästä tuotetut tilastot eivät esitä ansiopäivärahan, peruspäivärahan ja työmarkkinatuen saajia yhdistettynä kokonaislukuna, vaan saajamäärät ovat saatavissa ainoastaan etuuslajeittain eriteltyinä. Tässä raportissa kokonaistason arvioimiseksi on kuitenkin muodostettu yhteenlaskettu saajamäärä eri etuuslajien saajista. On huomattava, että näin muodostettu kokonaisluku ei vastaa täysin todellista saajamäärää. Sama henkilö on voinut tarkastelujakson aikana siirtyä etuuslajilta toiselle, esimerkiksi ansiopäivärahalta tai peruspäivärahalta työmarkkinatuelle. Tämän seurauksena yhteenlaskettu saajamäärä sisältää päällekkäisyyksiä ja yliarvioi todellista etuudensaajien määrää.

Kotoutuja-asiakas

Työllisyyspalveluiden ulkomaalainen työnhakija-asiakas, jolla on voimassa oleva kotoutumissuunnitelma.

Kotoutumista edistävät palvelut

Kotoutumislain mukainen palvelu, jotka tukevat maahanmuuttajien sopeutumista suomalaiseen yhteiskuntaan. Ne sisältävät kielikoulutusta, työllistymisen tukea, yhteiskuntaorientaatiota, sosiaalista neuvontaa ja osallisuuden edistämistä. Tavoitteena on vahvistaa arjen hallintaa, työelämävalmiuksia ja yhteiskunnallista osallistumista yhteistyössä kuntien, viranomaisten ja järjestöjen kanssa.

Kotoutumista edistävien palveluiden järjestäminen on työvoimaviranomaisen vastuulla silloin kun maahanmuuttaja on työtön työnhakija, jolla on oikeus kotoutumissuunnitelmaan.

Kotoutumissuunnitelma

Kotoutumissuunnitelma on yksilöllinen kotoutumista tukeva suunnitelma, jonka maahanmuuttanut laatii yhteistyössä paikallisviranomaisten (kunta ja/tai työvoimaviranomainen) kanssa. Suunnitelmaan kirjataan palvelut ja toimenpiteet, jotka edistävät maahanmuuttaneen suomen tai ruotsin kielen taidon oppimista sekä tarjoavat muita yhteiskunnassa ja työelämässä tarvittavia tietoja ja taitoja.

Kunnan maksuosuus

Kunnan maksuosuus viittaa kuntien työnhakija-asiakkaittensa työttömyysturvasta maksamaan osuuteen. Kunnan maksuosuus on sitä suurempi, mitä pidempään työnhakija on työttömänä. Kunnan rahoitusvastuu alkaa, kun työttömyysturvaa on maksettu yli 100 päivää. Kunta maksaa osuuden Kelalle kuukausittain jälkikäteen. Tavoitteena on kannustaa kuntia tukemaan pitkäaikaistyöttömien työllistymistä ja ehkäisemään pitkittyneitä työttömyysjaksoja.

Kuntouttava työtoiminta

Kuntouttavalla työtoiminnalla palvelua, jonka tarkoituksena on parantaa henkilön elämänhallintaa sekä luoda edellytyksiä työllistymiselle. Kuntouttavan työtoiminnan järjestämisestä vastaa hyvinvointialue. Toiminnassa ei synny virka-/työsuhdetta henkilön ja toimintaa järjestävän/toteuttavan tahon välille.

Laaja työttömyys

Laaja työttömyys käsittää työttömien työnhakijoiden lisäksi aktiivisissa työvoimapolitiittisissa palveluissa olevat henkilöt. Ks. Aktivointiasteeseen laskettava palvelu.

Maksettujen työttömyysetuuspäivien määrä per saaja

Luku on laskettu työttömyysturvan etuusjärjestelmän tiedoista (työttömyyskassojen maksamat ansioturvaetuudet sekä Kelan maksamat perusturvaetuudet). Tunnusluku muodostetaan jakamalla korvattujen päivien lukumäärä etuuden saajien määrällä vuositasona.

Mediaani (Md)

Sijainti- ja keskiluku, joka ilmoittaa suuruusjärjestykseen lajitellun jakauman keskimmäisen arvon. Jos havaintoja on parillinen määrä, on valittava kaksi keskimmäistä arvoa, joista otetaan keskiarvo. Mediaania käytetään erityisesti vinojen jakaumien tarkastelussa.

Omaehtoinen opiskelu työttömyysetuudella

25-vuotta täyttänyt työnhakija voi opiskella omaehtoisesti työttömyysetuudella, mikäli hänellä on työvoimaviranomaisen toteama koulutustarve ja katsotaan, että omaehtoinen opiskelu on olennaisin keino kasvattaa hänen ammattitaitoaan, mahdollisuuksia työllistyä avoimille työmarkkinoille tai säilyttää työpaikkansa. Omaehtoisesta opiskelusta tulee sopia työllistymissuunnitelmassa tai sitä korvaavassa suunnitelmassa ennen opintojen alkamista. Opintoja voidaan tukea maksimissaan 24 kuukautta, ja niiden tulee olla päätoimisia. (380/2023 luku 9.)

Osaamisen ja kotoutumisen palvelutarpeen arviointi

Laaditaan työvoimapalveluissa työttömänä työnhakijana olevalle maahanmuuttajalle, jos hänen ensimmäisen oleskelulupansa myöntämisestä tai oleskeluoikeuden rekisteröimisestä on kulunut maksimissaan kolme vuotta. ks. lisää 681/2023 § 14.
Palkkatuki

Työttömän työnhakijan työllistymistä avoimille työmarkkinoille voidaan tukea myöntämällä työnantajalle palkkatukea palkkakustannuksiin. Palkkatuella edistetään myös alentuneesti työkykyisen sekä 60 vuotta täyttäneen pitkään työttömänä olleen mahdollisuuksia saada työtä ja osallistua työelämään. (380/2023 luku 10.) Lähtökohtaisesti palkkatuki kattaa 50 prosenttia työnantajalle työnhakijan palkkaamisesta aiheutuvista palkkakustannuksista. Alentuneesti työkykyisen palkkaamiseen myönnettävä palkkatuki voi olla 70 prosenttia, ja joissain tilanteissa 100 prosenttia. (380/2023 luku 10.)

Palveluissa koettu yhdenvertaisuus (keskiarvo)

Työnhakija-asiakkaiden työvoimaviranomaisen palveluissa kokemaan yhdenvertaisuutta kartoitettiin asiakaskyselyllä. Aineisto kerättiin marras-joulukuussa 2025. Kysely lähetettiin kaikille niille työnhakijoille, joiden työnhaku oli ollut vuoden 2025 aikana voimassa yli 30 päivää, ja joille oli kirjattu työnhakutapahtuma asiakastietojärjestelmään kyseisen vuoden aikana. Kysely lähetettiin noin 350 000 asiakkaalle, ja vastauksia saatiin noin 8 500. Kyselyn vastausprosentti oli 2,3 %. Palveluissa koetun yhdenvertaisuuden keskiarvo on laskettu 14 väittämästä, jotka koskivat esimerkiksi esteettömyyttä, kielellisiä oikeuksia sekä verkkosivujen saavutettavuutta. Väittämäpatteriston vastausasteikko oli 1 (täysin eri mieltä) – 5 (täysin samaa mieltä). "Ei koske minua" ja "En osaa sanoa" vastausvaihtoehtojen havainnot käsiteltiin puuttuvina arvoina keskiarvomuuttujan muodostuksessa. Näin ollen väittämäpatteriston vastaajamäärä oli 8 345. Keskiarvomuuttujan minimiarvo oli 3,69 ja maksimi 4,30.

Palvelusuunnitelma

Työllistymissuunnitelma tai sitä korvaava suunnitelma (kotoutumissuunnitelma,

aktivointisuunnitelma, monialainen työllistymissuunnitelma). Yhdessä asiakkaan kanssa laadittava suunnitelma, johon kirjataan työnhakijan kanssa yhdessä sovitut tehtävät. Palvelusuunnitelman laatiminen on keskeinen osa henkilöasiakkaan palveluprosessia ja asiakkaan työnhakua edistävä palvelukokonaisuutta. Tehdyt palvelusuunnitelmat kaudella - seurantakohde kuvaa laadittujen palvelusuunnitelmien kokonaismäärää. Suunnitelma laaditaan alkuhaastattelussa tai sitä täydentävässä työnhakukeskustelussa.

Suunnitelmien ajantasaisuus lasketaan jakamalla ne työnhakija-asiakkaat, joilla suunnitelman viimeinen päivä on kulunut, kaikilla työnhakija-asiakkailla. Laskennassa (nimityksessä tai osoittajassa) ei huomioida niitä työnhakija-asiakkaita, joiden alkuhaastattelun järjestämiseen on vielä aikaa. Laskennassa käytetään laskentapäivää.

Pitkäaikaistyötön

Työnhakija-asiakas, jonka työttömyys on kestänyt yhtäjaksoisesti vähintään 12 kuukautta.

Rakennetyöttömyys

Rakenteellinen työttömyys näkyy työttömyytenä, joka ei vähene työvoimapulasta huolimatta. Rakennetyöttömiksi luetaan pitkäaikaistyöttömät, rinnasteiset pitkäaikaistyöttömät, palveluilta työttömäksi jääneet ja palveluilta palveluihin siirtyneet. Rakennetyöttömien prosenttiosuus on em. ryhmien yhteenlaskettu määrä jaettuna työnhakijoiden määrällä laskentapäivänä.

Tulorekisteri

Tulorekisteri on sähköinen tietokanta, jonne työnantajat ja muut suorituksen maksajat ilmoittavat tiedot maksetuista palkoista, eläkkeistä ja etuuksista. Tulorekisterin tietoja voivat käyttää ainoastaan tulorekisterilaissa säädetyt tahot. Viranomaiset ja muut organisaatiot saavat tulorekisteristä vain ne tiedot, joihin niillä on oikeus.

Työ- ja koulutuskokeilu

Asiakas voi osallistua työ- tai koulutuskokeiluun selvittääkseen ammatinvalinta- ja uravaihtoehtojaan tai tukeakseen paluuta työmarkkinoille. Työkokeilu tapahtuu työpaikalla ja koulutuskokeilu oppilaitoksessa. (380/2023 § 54.)

Työkykyensä alentuneeksi arvioineiden työllistyneiden määrä

Täsmätyökykyisten siirtymä työllisyyteen tarkoittaa niitä palkkatuloille siirtymiä, jossa viimeisimmän henkilöasiakkaan palvelutarvearvion työkykyarvio on alle 7 (asteikko 0–10).

Työllistymissuunnitelma ja sitä korvaava suunnitelma (palvelusuunnitelma)

Työllistymissuunnitelmaan sisällytetään työnhakuvelvollisuus ja muita työnhakuun tai yritystoiminnan kehittämiseen liittyviä toimia, joiden tavoitteena on työnhakijan nopea työllistyminen avoimille työmarkkinoille. Työllistymissuunnitelmassa on sovittava suunnitelman toteuttamisen seurannasta ja määräajasta, jonka kuluessa työnhakijan on ilmoitettava suunnitelman toteuttamisesta. Työ- ja elinkeinoviranomainen ja työnhakija hyväksyvät työllistymissuunnitelman.

Työllisyysaste

Työllisyysaste kuvaa työllisten prosenttiosuutta samanikäisestä väestöstä. Työlliset sisältää yrittäjät ja palkansaajat. Työllisten päättely tehdään Tilastokeskuksen kokeellisessa tilastossa tulorekisteristä palkanmaksukauden perusteella. Palkanmaksukausi on ajanjakso, jolta palkkaa maksetaan. Palkoiksi lasketaan seuraavat palkkojen tulolajit: palkka yhteissumma (101), aikapalkka (201), provisiopalkka (220), urakkapalkka (227) sekä sijaismaksajan maksamat palkat. Yrittäjiksi päätellään ne YEL- tai MYEL-vakuutetut (18–68-vuotiaat) henkilöt, jotka ovat maksaneet itselleen palkkaa kuun aikana yli 0 euroa ja joilla on tulorekisterissä palkanmaksukausi voimassa kuun viimeisellä viikolla. Lisäksi yrittäjiksi päätellään starttirahaa kuun lopussa saaneet yli 17-vuotiaat. Yrittäjien jälkeen päätellään palkansaajat. Yrittäjiä ovat myös ne yli 17-vuotiaat henkilöt, jotka olivat Eläketurvakeskuksen rekisterin mukaan YEL/ MYEL-vakuutettuja edellisenä vuonna. Rekisteriaineistojen puutteiden vuoksi yrittäjistä jää puuttumaan ne uudet yrittäjät, jotka eivät maksa itselleen palkkaa. Lisäksi jää uupumaan kaikki ne yrittäjät, jotka eivät ole vakuuttaneet toimintaansa (esim. tilanteessa, jossa henkilö ei ole iän puolesta vakuuttamisvelvollinen).

Palkansaajiksi päätellään ensimmäiseksi TYEL-vakuutetut (17–68-vuotiaat) henkilöt, jotka ovat saaneet palkkaa kuun aikana yli 0 euroa ja joilla palkanmaksukausi on voimassa kuun viimeisellä viikolla. Seuraavaksi päätellään palkansaajiksi myös kuun viimeisenä päivänä palkkatuetussa työssä olevat yli 17-vuotiaat. Lopuksi päätellään palkansaajiksi myös kaikki yli 14-vuotiaat henkilöt, joiden palkanmaksukausi on voimassa kuun lopussa. Tässä yleisessä työllisyysasteessa ovat mukana 18-64-vuotiaat. Työllisyysasteen muutokset ja erotukset on laskettu pyöristämättömistä luvuista.

Työmarkkinatori (TMT)

Työmarkkinatori on valtion ylläpitämä digitaalinen palvelualusta, joka kokoaa yhteen työpaikat, koulutusmahdollisuudet ja työllistymistä tukevat palvelut. Se tarjoaa työnhakijoille ja työnantajille helpon tavan löytää toisensa sekä hyödyntää työvoimapalveluja verkossa. Tavoitteena on parantaa työn ja tekijöiden kohtaantoa sekä tukea sujuvaa siirtymistä työelämään.

Työnhakukeskustelu

Työnhakukeskustelussa työvoimaviranomainen ohjaa työnhakijaa hakemaan hänelle sopivia työmahdollisuuksia sekä tukee työnhakijan työnhakua. Lisäksi työnhakija ohjataan tarpeellisiin palveluihin. Työnhakukeskustelussa tarkistetaan työnhakijan palvelutarvetta koskevaa arviota ja laaditaan tai tarkistetaan työllistymissuunnitelma. Ks. myös Alkuhaastattelu ja Täydentävä työnhakukeskustelu.

Työnhakuvelvollisuus

Työllistymissuunnitelmaan sisällytetään työnhakuvelvollisuus ja muita toimia, joiden tavoitteena on työnhakijan nopea työllistyminen avoimille työmarkkinoille. Lähtökohtaisesti työttömien ja työttömyysuhan alaisten työnhakijoiden on haettava neljää työmahdollisuutta kuukauden tarkastelujakson aikana. Työnhakuvelvollisuus koskee myös työvoimakoulutuksessa opiskelevia, omaehtoisia opintoja suorittavia ja palkkatuetussa työssä olevia. Työnhakuvelvollisuuden voi täyttää hakemalla työtä, lisätyötä omalta työnantajalta, yrittäjänä tehtäviä työmahdollisuuksia tai julkaisemalla esittelyn Työmarkkinatorilla. Jos työvoimaviranomainen katsoo, ettei alueella ole riittävästi haettavissa työnhakijan

osaamiselle ja työkyvylle sopivia työmahdollisuuksia, työnhakuvelvollisuutta voidaan pienentää tai jättää kokonaan asettamatta.

Työtarjous

Työtarjoukset ovat yksi työvoimaviranomaisen työnvälityksen välineistä. Työtarjouksilla pyritään saattamaan yhteen tarjolla oleva työ ja siihen mahdollisimman sopiva työntekijä. Muuten kyseessä on aivan normaali rekrytointiprosessi, jossa työnantaja itse valitsee palkattavan henkilön. Työtarjoukset ovat lähtökohtaisesti velvoittavia, joten työnhakijan tulee ottaa yhteyttä työnantajaan ja hakea tarjottua työtä.

Valtakunnalliset mittarit "Työtarjousten määrä toisten työllisyysalueiden alueella sijaitseviin toimipaikkoihin (kertymäsumma)" ja "Työtarjousten %-osuus toisten työllisyysalueiden työnhakija-asiakkaille (% kaikista työtarjouksista)" perustuvat puolivuositietoihin aikaväliltä kesä-joulukuu 2025. Tämä johtuu siitä, että esittelyiden ja tarjousten tietovaranto otettiin käyttöön kesällä 2025.

Työttömyysaste

Työttömyysaste kuvaa työttömien prosenttiosuutta samanikäisestä työvoimasta, eli työllisten ja työttömien summasta. Tilastokeskuksen kokeellisessa tilastossa työttömiksi päätellään kaikki 17–67-vuotiaat henkilöt, jotka ovat KEHA-keskuksen työnhakijarekisterin mukaan työttömiä kuun viimeisenä päivänä. Työttömiksi lukeutuvat sekä työttömät työnhakijat että kokoaikaisesti lomautetut. Tämän jälkeen päätellään työttömiksi myös muut 17–67-vuotiaat henkilöt, jotka ovat saaneet työttömyysetuuksia niin, että työttömyysetuuksien ansaintajakso on voimassa kuun viimeisenä päivänä. Näitä henkilöitä ovat työvoimapolitiisissa aktiivipalveluissa, kuten omaehtoisessa opiskelussa tai kuntouttavassa työtoiminnassa, olevat. Tässä yleisessä työttömyysasteessa ovat mukana 18–64-vuotiaat. Työttömyysasteen muutokset ja erotukset on laskettu pyöristämättömistä luvuista.

Työttömyysturvan maksukategoriat

Työttömyysturvan maksukategoriat tarkoittavat työttömyyden eri kestoluokkia, joissa kunnan maksuosuus työttömyysturvasta kasvaa työttömyyden pitkeytyessä. Maksuosuus alkaa 101. päivästä ja nousee asteittain:

101–200 päivää: 10 %

201–300 päivää: 20 %

301–400 päivää: 30 %

401–500 päivää: 40 %

yli 500 päivää: 50 %.

Työvoima

Työvoima muodostuu 18-64-vuotiaista työllisistä ja työttömistä. Työvoimaan eivät kuulu opiskelijat, koululaiset, eläkeläiset, asevelvollisuutta suorittavat ja muut henkilöt, jotka eivät täytä edellä mainittujen ryhmien tai työllisen tai työttömän määritelmää.

Työvoimakoulutus

Työvoimakoulutuksella pyritään takaamaan ammattitaitoisen työvoiman saatavuus. Koulutukset parantavat asiakkaan ammattitaitoa, mahdollisuuksia työllistyä tai säilyttää

nykyinen työpaikkansa. Koulutuksella voidaan tavoitella myös yrittäjävalmiuksien ja uuden yritystoiminnan edistämistä. Työvoimakoulutuksena voidaan järjestää myös kotoutumiskoulutusta pl. luku- ja kirjoitustaidon opetus (380/2023 § 61).

Työvoimapula-ala

Työvoimapula-ala määritellään alaksi, jossa työvoiman kysyntä on korkealla, mutta työttömyysaste matalalla.

Työvoimapula-aloille myönnetyt oleskeluluvat

Työvoiman kohtaanto ja saatavuus -raportin mukaisille työvoimapula-aloille (12/2025) myönnetyt ensimmäiset työntekijän oleskeluluvat työntekopaikkakunnan mukaan.

Työvoimaviranomainen

Kunnan tai kuntayhtymän viranomainen, joka vastaa julkisten työvoimapalvelujen järjestämisestä ja tietyistä työttömyysturvaan liittyvistä tehtävistä. Käytännössä 1.1.2025 alkaen työvoimaviranomaisen tehtävistä ovat vastanneet yhden tai useamman kunnan tai kuntayhtymän muodostamat työllisyysalueet.

Täydentävä työnhakukeskustelu

Täydentävä työnhakukeskustelu painottuu työnhakijan palvelutarvetta koskevan arvion perusteella työnhaun tukemiseen tai siinä jatketaan työnhakijan palvelutarpeen selvittämistä ja työnhakijan ohjaamista tarpeellisiin palveluihin. Jos täydentävä työnhakukeskustelu järjestetään ennen alkuhaastattelua, täydentävässä työnhakukeskustelussa laaditaan työllistymissuunnitelma, ellei työnhakijalle ole laadittu työllistymissuunnitelmaa korvaavaa suunnitelmaa. Ks. myös Alkuhaastattelu ja Työnhakukeskustelu.

Valmennus

Työvoimaviranomainen voi tarjota henkilöasiakkaalle kolmenlaista valmennusta (380/2023 § 53):

työnhakuvalmennusta asiakkaan työnhaun tukemiseksi, uravalmennusta asiakkaan hakeutumiseksi ammatilliseen koulutukseen, ammatinvalinta- ja uravaihtoehtojen selkiyttämiseksi sekä työelämävalmiuksien kehittämiseksi tai työhönvalmennusta työhön sijoittumisessa ja työpaikalla suoritettavassa koulutuksessa

Velvoittava työnhaku

TE-palveluissa työnhakijalle asetettu velvollisuus hakea tietty määrä työpaikkoja sovitussa ajassa. Velvoitteeseen sisältyy myös velvollisuus hakea työvoimaviranomaisen osoittamaa työpaikkaa. Työhakovelvoitteen tavoitteena on edistää työllistymistä ja varmistaa aktiivinen työnhaku.

Virtaamat palkkatuloille ja palkkatuloilta

Laskennat on toteutettu siten, että ensin poimitaan vastaavaa tarkasteluajankohtaa aiemmin

tapahtuneiden siirtymien määrä. Esimerkiksi kolmen kuukauden tarkastelussa lähtöjoukosta oletetaan henkilö, joiden siirtyminen on tapahtunut kolme kuukautta aiemmin. Tämän jälkeen lasketaan tästä joukosta sekä lukumäärä että suhteellinen osuus niille henkilöille, joiden tilanne on pysynyt samana seuranta-ajankohtaan saakka. Aikasarjat muodostuvat tarkastelukuukausista siten, että kunkin kuukauden arvo perustuu eri lähtökuukautena tapahtuneisiin siirtymiin. Esimerkiksi kolmen kuukauden tarkastelussa tammikuun arvo kuvaa lokakuussa tapahtuneita siirtymiä sekä sitä, kuinka monella henkilöllä tilanne on edelleen sama tammikuussa. Toisin sanoen aikasarja kuvaa siirtymien pysyvyyttä seuranta-ajankohtaan saakka.

Virta työttömyyteen, %

Esimerkiksi virta yli 3 kuukauden työttömyyteen kuvaa kuukauden aikana 3 kuukauden työttömyyden ylittäneiden %- osuutta 3 kuukautta aikaisemmin alkaneista työttömyysjaksoista.

Vuosikeskiarvo

Koko vuoden kuukausitietojen keskiarvo. Vuosikeskiarvo kuvaa vuoden jokaisena kuukautena keskimäärin ollutta lukumäärää kyseisessä ryhmässä. Palvelun aloittaneissa vuosikeskiarvo kuvaa jokaisena kuukautena aloittaneiden lukumäärää keskimäärin.

Vuosimuutos

Prosentuaalinen tai määrällinen muutos edellisvuoden vastaavaan aikaan verrattuna. Vuosimuutokset on laskettu pyöristämättömistä luvuista.

Väestö

Väestö kattaa työvoimaan kuuluvan ja työvoiman ulkopuolella olevan 18–64-vuotiaan väestön.

WiF-toiminnolle tekemät liidit

Työvoimaviranomaisen (A-TMT) järjestelmään kirjaama tehtäväpöytä, joka ohjautuu Work in Finland -toiminnolle. Liidi koskee työnantajaa, joka on ilmaissut kiinnostuksensa kansainvälisen rekrytoinnin tukipalveluihin ja jonka tilannetta varten WiF-toiminnossa arvioidaan tai käynnistetään toimenpiteitä.

Ulkomaalainen

Henkilö, joka ei ole Suomen kansalainen. Määritelmä perustuu kansalaisuuteen, ei esimerkiksi syntymäpaikkaan tai etnisyyteen. Ulkomaalaisiin kuuluvat sekä EU- ja ETA-maiden kansalaiset, että kolmansien maiden kansalaiset, jotka oleskelevat Suomessa tilapäisesti tai pysyvästi.

Kuvailulehti

Julkaisusarjan nimi ja numero: Työvoimapalveluiden asiantuntija-arviointi 18 / 2026

Työllisyys ja kotoutuminen-vastuualue, Arviointi ja tiedolla johtaminen -yksikkö

Tekijät: Mia Pylkkönen

Julkaisun nimi: Työvoimapalveluiden toimeenpano Kainuun maakunnassa vuonna 2025

Tiivistelmä:

Vuoden 2025 alussa Kainuun työllisyysalueet aloittivat toimintansa poikkeuksellisen haastavassa työmarkkinatilanteessa, joka heikkeni edelleen vuoden aikana. Kainuun maakunnassa työllisyystilanne oli osin koko maan tasoa heikompi ja osin ristiriitainen: vuonna 2025 maakunnan keskimääräinen työllisyysaste oli 70,9 prosenttia, mikä jäi hieman koko maan tasosta, ja työttömyysaste 12,6 prosenttia, joka oli koko maan tasoa matalampi mutta nousi edellisvuodesta 1,1 prosenttiyksikköä. Nuorten ja ulkomaalaisten työllisyysasteet olivat maakunnan sisällä kohtuullisella tasolla, mutta ulkomaalaisten työllisyysaste jäi edelleen koko maan tasosta, yli 55-vuotiaiden työllisyysaste oli selvästi koko maan tasoa matalampi ja sekä nuorten että ulkomaalaisten työttömyysaste nousivat edellisvuodesta. Maakunnan työmarkkinoita leimasivat samanaikaisesti työikäisen väestön väheneminen, ikääntyminen ja työvoiman kysynnän heikkeneminen.

Työnhakijoiden määrä pysyi korkeana, ja työttömien työnhakijoiden määrä kasvoi vuoden aikana. Laaja työttömyys, eli työttömien työnhakijoiden ja aktivointipalveluissa olevien yhteismäärä, väheni 8,1 prosenttia edellisvuodesta samalla kun koko maassa laaja työttömyys kasvoi, mutta kehitys ei kuvannut yksiselitteisesti työmarkkinoiden paranemista. Työttömien määrän kasvua selitti osaltaan aktivointipalveluissa olevien määrän selvä väheneminen. Uusien avoimien työpaikkojen määrä laski 23,3 prosenttia ja avoinna olleiden työpaikkojen kokonaismäärä 31,7 prosenttia, mikä heikensi työllistymismahdollisuuksia koko maakunnassa ja lisäsi työvoiman kohtaanto-ongelmia. Maakunnassa näkyi samanaikaisesti sekä työvoiman ylitarjontaa että osajapulaa erityisesti tietyillä toimialoilla, mutta työvoimapula ei realisoitunut vahvana työvoiman liikkuvuutena tai rekrytointivolyymien kasvuna.

Työttömyysjaksot olivat maakunnassa keskimäärin koko maata lyhyempiä: jatkuvien työttömyysjaksojen keskimääräinen kesto oli 47 viikkoa. Virta yli kolmen kuukauden työttömyyteen ja yli kahdentoista kuukauden työttömyyteen olivat koko maan tasoa matalampia, mutta molemmat kasvoivat edellisvuodesta. Pitkäaikaistyöttömyyden rakenne näkyi erityisen vahvasti kuntien kustannuksissa. Yli 700 päivää työttömyysetuutta saaneet muodostivat yli puolet kuntien osarahoittamien työttömyysetuuksien kustannuksista. Työttömyysetuuksia maksettiin yhteensä 58,5 miljoonaa euroa, ja vaikka kokonaismäärä laski, pitkäkestoisen työttömyyden taloudellinen paino säilyi merkittävänä.

Aktivointiaste laski Kainuussa edellisvuodesta sekä kokonaisuutena että pitkäaikaistyöttömien osalta. Yleinen aktivointiaste oli 24,2 prosenttia, mikä oli edelleen koko maan tasoa korkeampi, mutta pitkäaikaistyöttömien aktivointiaste jäi 6,0 prosenttiin ja oli sekä maakuntaa että koko maata heikompi. Erityisesti työllistämispalveluissa, kokeiluissa ja valmennuksissa aloittaneiden määrät vähenivät voimakkaasti. Palkkatukijaksoja ei alkanut lainkaan, ja työllistämispalveluiden määrä väheni lähes 90 prosenttia. Myös ammatillisen työvoimakoulutuksen, omaehtoisen opiskelun ja kotoutumiskoulutuksen aloitukset vähenivät. Aktivointipalveluista yleisimmin käytössä olivat edelleen kuntouttava työtoiminta, työvoimakoulutus ja työkokeilut. Lakisääteisiä työvoimapalveluita täydensivät kuntien työllisyyttä tukevat ei-lakisääteiset palvelut, kuten kuntalisät, työpajatoiminta, työnhakua tukevat palvelut sekä osallisuutta, työkykyä, yrittäjyyttä ja kansainvälistä rekrytointia tukevat

ratkaisut. Vuoden 2025 aineisto ei kuitenkaan osoita, että aktiivipalvelujen määrällinen supistuminen olisi korvautunut yhtä vaikuttavalla palvelurakenteella.

Asiakasprosessien järjestämisessä Kainuun työllisyysalueet suoriutuivat useilla mittareilla hieman tai selvästi koko maan keskitasoa paremmin. Alkuhaastattelut toteutuivat nopeasti: niiden järjestämiseen kului keskimäärin 7 arkipäivää, kun koko maassa vastaava aika oli 13 päivää. Määräajassa toteutuneiden alkuhaastattelujen osuus oli selvästi valtakunnallista tasoa korkeampi, työnhakukeskustelujen toteuma ylitti koko maan keskiarvon ja ajantasaisten palvelusuunnitelmien osuus oli 73,5 prosenttia verrattuna koko maan 54,9 prosenttiin. Tämä osoittaa, että palveluiden saatavuus ja lakisääteisten prosessien toimeenpano toimivat hyvin myös pitkien etäisyyksien maakunnassa.

Myös asiakastyytyväisyys oli valtakunnallisen keskiarvon yläpuolella. Kokonaistyytyväisyys työvoimapalveluihin oli 3,75, mikä ylitti koko maan keskiarvon, ja lähes kaksi kolmasosa vastaajista oli tyytyväisiä tai erittäin tyytyväisiä palveluihin. Samalla arvostelijoiden osuus oli kuitenkin korkea, mikä osoittaa, että palvelukokemus oli osin polarisoitunut. Hyvä asiakaskokemus ja sujuvat asiakasprosessit eivät myöskään näkyneet vastaavalla tavalla aktiivipalvelujen tuloksellisuudessa tai työnvälityksen volyymissä. Työtarjousten, työnantajakontaktien ja ehdokasesittelyjen määrät jäivät mataliksi, mikä viittaa siihen, että palvelujärjestelmän keskeinen haaste ei ollut palveluihin pääsy vaan niiden kyky muuttaa työmarkkinatuloksia.

Kokonaisuutena Kainuun maakunnan työllisyydenhoidossa vuoden 2025 keskeinen ristiriita oli se, että palveluiden saatavuus, asiakasprosessien hallinta ja asiakaskokemus olivat pääosin koko maan tasoa parempia, mutta aktiivisen työvoimapolitiikan käyttö, pitkäaikaistyöttömien aktivointi ja työnvälityksen vaikuttavuus jäivät heikoiksi. Maakunnan rakenteelliset haasteet – väestön ikääntyminen, pitkät etäisyydet, heikko työvoiman kysyntä ja työmarkkinoiden pienuus – selittävät osan tilanteesta, mutta eivät kokonaisuutta. Vuoden 2025 aineisto osoittaa myös palvelujärjestelmän oman haasteen: vaikuttavuuden johtaminen ei vielä vastannut sitä tasoa, jota maakunnan vaikea rakennetyöttömyys edellyttää.

Sammandrag:

Kajanalands sysselsättningsområden inledde sin verksamhet i början av 2025 i ett exceptionellt utmanande arbetsmarknadsläge, som försämrades ytterligare under året. I Kajanaland var sysselsättningen delvis sämre än i hela landet och delvis motstridigt: år 2025 var landskapets genomsnittliga sysselsättningsgrad 70,9 procent, något lägre än i hela landet, och arbetslöshetsgraden var 12,6 procent, vilket var lägre än i hela landet men steg med 1,1 procentenheter jämfört med året innan. Sysselsättningsgraden bland unga och utlänningar låg på en måttlig nivå i landskapet, men sysselsättningsgraden bland utlänningar låg fortfarande på samma nivå som i hela landet, sysselsättningsgraden bland personer över 55 år var klart lägre och arbetslöshetsgraden bland både unga och utlänningar steg jämfört med året innan. Landskapets arbetsmarknad präglades samtidigt av att befolkningen i arbetsför ålder minskar, åldras och efterfrågan på arbetskraft försämras.

Antalet arbetssökande förblev stort och antalet arbetslösa arbetssökande ökade under året. Den omfattande arbetslösheten, dvs. det totala antalet arbetslösa arbetssökande och personer i aktiveringsservice, minskade med 8,1 procent från året innan, samtidigt som den omfattande arbetslösheten i hela landet ökade, men utvecklingen innebär inte entydigt att situationen på arbetsmarknaden förbättras. Ökningen av antalet arbetslösa förklarades delvis av en tydlig minskning av antalet personer i aktiveringsservice. Antalet nya lediga arbetsplatser minskade med 23,3 procent och det totala antalet lediga arbetsplatser med 31,7 procent, vilket försämrade sysselsättningsmöjligheterna i hela landskapet och ökade problemen med matchning av arbetskraft. I landskapet syntes samtidigt både ett överutbud av arbetskraft och brist på sakkunniga i synnerhet inom vissa branscher, men bristen på arbetskraft realiserades inte som en stark arbetskraftsrörlighet eller en ökning av

rekryteringsvolymerna.

Landskapets arbetslöshetsperioder var i genomsnitt kortare än i hela landet: fortlöpande arbetslöshetsperioder varade i genomsnitt 47 veckor. Utvecklingen till över tre månaders arbetslöshet och över tolv månaders arbetslöshet var lägre än i hela landet, men båda ökade jämfört med året innan. Långtidsarbetslöshetens struktur syntes särskilt starkt i kommunernas kostnader. De som fått arbetslöshetsförmån i över 700 dagar utgjorde över hälften av kostnaderna för de arbetslöshetsförmåner som kommunerna delfinansierade. Sammanlagt 58,5 miljoner euro betalades ut i arbetslöshetsförmåner, och trots att det totala beloppet minskade förblev den långvariga arbetslöshetens ekonomiska vikt betydande.

Aktiveringsgraden i Kajanaaland sjönk jämfört med året innan både som helhet och för långtidsarbetslösa. Den allmänna aktiveringsgraden var 24,2 procent, och fortfarande högre än i hela landet, men aktiveringsgraden bland långtidsarbetslösa var 6,0 procent och lägre än både i landskapet och hela landet. Särskilt antalet personer som sökte sysselsättningstjänster samt påbörjade prövningar och träningar minskade kraftigt. Inga perioder med lönesubvention inleddes och antalet sysselsättningstjänster minskade med nästan 90 procent. Även antalet personer som påbörjade yrkesinriktad arbetskraftsutbildning, frivilliga studier med arbetslöshetsförmån och integrationsutbildning minskade. De vanligaste aktiveringstjänsterna var fortfarande arbetsverksamhet i rehabiliteringssyfte, arbetskraftsutbildning och arbetsprövning. De lagstadgade arbetskraftstjänsterna kompletterades av kommunernas icke-lagstadgade sysselsättningsfrämjande tjänster, såsom kommundillägg, verkstadsverksamhet, jobsökningstjänster samt tjänster som stöder delaktigheten och arbetsförmågan, företagande och internationell rekrytering. Materialet från 2025 visar dock inte att den kvantitativa minskningen av de aktiva tjänsterna skulle ha ersatts med en lika effektiv servicestruktur.

I ordnandet av kundprocesserna klarade sig sysselsättningsområdena i Kajanaaland med flera indikatorer något eller klart bättre än genomsnittet i hela landet. De inledande intervjuerna genomfördes snabbt: det tog i genomsnitt 7 vardagar att ordna dem, medan motsvarande tid i hela landet var 13 dagar. Andelen inledande intervjuer som genomfördes inom utsatt tid var klart högre än den nationella nivån, utfallet av jobsökarsamtalen överskred medelvärde för hela landet och andelen aktuella serviceplaner var 73,5 procent jämfört med 54,9 procent i hela landet. Detta visar att tillgången till tjänster och verkställandet av lagstadgade processer fungerar bra även i de långa avståndens landskap.

Även kundnöjdheten överskred det nationella genomsnittet. Den övergripande nöjdheten med arbetskraftsservicen var 3,75, vilket överskred medelvärde för hela landet, och nästan två tredjedelar av respondenterna var nöjda eller mycket nöjda med servicen. Samtidigt fanns det många kritiker, vilket visar att serviceupplevelsen delvis hade polariserats. Den goda kundupplevelsen och de smidiga kundprocesserna syntes inte heller på motsvarande sätt i de aktiva tjänsternas resultat eller arbetsförmedlingens volym. Antalet arbetserbjudanden, arbetsgivarkontakter och kandidatpresentationer var lågt, vilket tyder på att servicesystemets väsentliga utmaning inte var tillgången till tjänster utan deras förmåga att ändra arbetsmarknadsresultaten.

Som helhet var den centrala konflikten i skötseln av sysselsättningen i Kajanaaland 2025 att tillgången till tjänster, hanteringen av kundprocesser och kundupplevelsen i huvudsak var bättre än i hela landet, men användningen av aktiv arbetskraftspolitik, aktiveringen av långtidsarbetslösa och arbetsförmedlingens effektivitet förblev svaga. Landskapets strukturella utmaningar – den åldrande befolkningen, de långa avstånden, den svaga efterfrågan på arbetskraft och den lilla arbetsmarknaden – förklarar en del av, men inte hela situationen. Materialet från 2025 visar också servicesystemets egen utmaning: ledningen av effektiviteten motsvarade ännu inte den nivå som landskapets svåra strukturella arbetslöshet

förutsätter.

Summary:

In 2025, the employment areas in Kainuu started their operations in particularly challenging labour market conditions, which continued to deteriorate during the year. In the Kainuu region, the employment situation was partly weaker than the national average and partly contradictory: in 2025, the region's average employment rate was 70.9 per cent, which was slightly below the national average, and the unemployment rate 12.6 per cent, which was lower than nationally but increased by 1.1 per cent from the previous year. The employment rates of young people and foreigners were at a reasonable level within the region, but the employment rate of foreigners fell short of the national average, the employment rate of those over 55 was clearly below the national level, and the unemployment rate of both young people and foreigners rose from 2024. Kainuu's labour market was characterised simultaneously by a declining working-age population, ageing and lower demand for labour.

The number of jobseekers remained high, and the number of unemployed jobseekers increased during the year. Broad unemployment, i.e. the total number of unemployed jobseekers and those in activation services, decreased in Kainuu by 8.1 per cent but increased throughout the country. This trend did not, however, clearly signal an improvement in the labour market. The rise in the number of unemployed was partly explained by a sharp decline in the number of people in activation services. The number of new vacancies decreased by 23.3 per cent and the total number of vacancies by 31.7 per cent, which reduced employment opportunities in the entire region and increased labour mismatch problems. At the same time, there was an oversupply of labour and a shortage of experts, especially in certain sectors, but the labour shortage did not translate into strong labour mobility or an increase in recruitment volumes.

On average, unemployment periods in the region were shorter than in Finland as a whole: the average duration of continuous unemployment was 47 weeks. The flows to unemployment for more than three months and for more than twelve months were lower than nationally, but both increased from the previous year. The structure of long-term unemployment was particularly evident in municipal expenses. Those who received unemployment benefits for more than 700 days accounted for more than half of the costs of unemployment benefits co-financed by municipalities. Unemployment benefits totalled EUR 58.5 million, and although the total amount decreased, the economic weight of long-term unemployment remained significant.

The activation rate in Kainuu decreased from the previous year both as a whole and among the long-term unemployed. The overall activation rate was 24.2 per cent, which remained above the national average, but the activation rate of the long-term unemployed was 6.0 per cent and below the national average. In particular, the number of people starting employment services, work try-outs and coaching declined drastically. No pay subsidy periods were started, and the volume of employment services decreased by almost 90 per cent. The volume of vocational labour market training, independent studies and integration training also declined. Rehabilitative work activities, labour market training and work try-outs remained the most common activation services. Statutory employment services were complemented by various non-statutory services in municipalities, such as municipal supplements, workshop activities, job search support as well as solutions supporting inclusion, work ability, entrepreneurship and international recruitment. However, the data from 2025 does not show that the reduction in the volume of activation services has been offset by an equally effective service structure.

In the organisation of customer processes, the employment areas in Kainuu performed slightly or clearly better than the national average by several measures. Initial interviews were carried out quickly: in 7 working days on average, compared to 13 days in Finland as a whole. The share of initial interviews held within the deadline was clearly higher than the national

level, the realisation of job search discussions exceeded the national average, and the share of up-to-date service plans was 73.5 per cent compared to 54.9 per cent in the whole country. This shows that service availability and the implementation of statutory processes work effectively even in a region of long distances.

Customer satisfaction was also above the national average. Overall satisfaction with employment services was 3.75, which exceeded the national average, and nearly two thirds of the respondents were satisfied or very satisfied with the services. At the same time, however, the proportion of critics was high, which shows that the service experience was somewhat polarised. Similarly, a good customer experience and smooth customer processes were not reflected in the productivity of activation services or the volume of employment services. The number of job offers, employer contacts and candidate presentations were low, which suggests that the key challenge for the service system was not access to services but their ability to influence labour market results.

As a whole, the key conflict in Kainuu's employment management in 2025 was that service availability, customer process management and customer experience were mainly above the national level, but the use of active labour market policy, activation of the long-term unemployed and the impact of employment services were weak. The structural challenges in the region – ageing population, long distances, poor demand for labour and small labour market size – partly explain the situation but not the whole. The 2025 data also demonstrate the service system's own challenge: impact management did not yet meet the standards required to address the region's difficult structural unemployment.

Asiasanat: asiakastyytyväisyys, pitkäaikaistyöttömyys, työllisyys, työllisyysaste, työnantajat, työnhakijat, työnvälitys, työttömyys, työttömyysaste, työttömyysturva, työvoimapalvelut, yhdenvertaisuus, vaikuttavuus

Julkaisun osoite: www.keha-julkaisut.fi

Sivumäärä: 45

Kieli: Suomi

Julkaisija: Työllisyys-, kehittämis- ja hallintokeskus (KEHA-keskus)

Julkaisuaika: 23.04.2026