



KEHA-keskus

Työvoimapalveluiden toimeenpano Keski-Pohjanmaan maakunnassa vuonna 2025

Alueellinen asiantuntija-arvio

Suvi Timonen

Sisältö

Esipuhe	3
Tiivistelmä keskeisistä havainnoista	4
Työllisyysalue Keski-Pohjanmaa	4
Keski-Pohjanmaan työllisyysalueen arvio	5
Tiivistelmä	5
Valtioneuvoston valtakunnallisten tavoitteiden toteutuminen	6
Työllisydenhoidon toimintaympäristö	8
Työttömyysetuuksien käyttö ja kustannukset	13
Työllistymisen tuki ja kohtaannon edistäminen	15
Aktiivisen työvoimapolitiikan palveluiden käyttö	21
Asiakaspalvelun yhdenvertainen saatavuus ja sujuvuus	23
Työllisyysalueen asiakastyytyväisyys	25
Lähteet	27
Liitteet	29
Liite 1. Asiantuntija-arviossa käytetyt keskeiset käsitteet ja seurantakohteet	29
Kuvailulehti	40

Esipuhe

Vuodesta 2025 alkaen työvoimapalveluiden ja kotoutumisen edistämisen palveluiden järjestämisvastuu on siirtynyt valtiolta kunnille. Tehtävistä vastaa 45 työllisyysaluetta, kun aikaisemmin vastuu oli viidellätoista työ- ja elinkeinotoimistolla.

Osana hajautetun palvelujärjestelmän valtakunnallista ohjausta KEHA-keskukselle on säädetty lakisääteinen tehtävä: arvioida ja seurata keskitetysti työvoimapalveluiden ja -viranomaisten toiminnan tuloksellisuutta sekä tuottaa tietoa paikallisen ja kansallisen päätöksenteon tueksi. Arviointi kattaa pääasiassa lakisääteisesti toteutetut työvoimapalvelut. Arviointi toteutetaan sekä kansallisella että alueellisella tasolla.

Lain mukaan KEHA-keskuksen tulee vuosittain tuottaa asiantuntija-arvio, joka käsittelee mm. valtakunnallisten työllisyyden edistämisen tavoitteiden toteutumista, työvoimapalveluiden järjestämisvastuun edellytyksiä, palveluiden resurssointia sekä lakisääteisten asiakasprosessien toimeenpanoa. Asiantuntija-arvio tuottaa myös näkemyksen siitä, kuinka tuloksellisia työvoimapalvelut ovat työnhakijoille ja työnantajille työllisyysalueilla.

Asiantuntija-arviossa jokainen maakunnan työllisyysalue arvioidaan erikseen. Työllisyysalueen toteumat suhteutetaan koko maan ja maakunnan keskiarvoihin.

Asiantuntija-arvioinnissa hyödynnetään ensisijaisesti tietoja, jotka ovat saatavilla lakisääteisen käyttövelvoitteen piiriin kuuluvista työllisyyden hoidon asiakastietojärjestelmistä (Asiantuntijan Työmarkkinatori, Työmarkkinatori ja Yleinen avustusjärjestelmä). Työllisyyspalveluiden omaa dataa on täydennetty mm. tulorekisterin tiedoilla. Lisäksi mukana on keskitetysti kerättyä laadullista tietoa asiakastyytyväisyydestä. Työllisyysalueiden tilannekuvaa on syvennetty ja täydennetty alueen sekä elinvoimakeskuksen edustajien kanssa käytyjen keskustelujen pohjalta.

Lämmin kiitos työllisyysalueiden ja elinvoimakeskuksen yhteyshenkilöille sekä asiantuntijoille erinomaisesta yhteistyöstä ja panoksesta arviointityöhömme. Kiitämme myös työ- ja elinkeinoministeriötä arvokkaasta tuesta työvoimapalveluiden arvioinnissa.

Yksikön päällikkö
Santtu Sundvall

Tutkija
Suvi Timonen

Tiivistelmä keskeisistä havainnoista

Työllisyysalue Keski-Pohjanmaa

- Vuonna 2025 työllisyysalueella asui 1,1 prosenttia koko maan työvoimasta
- Työllisyysaste oli korkeampi kuin koko maassa ja työttömyysaste matalampi kuin koko maassa
- Virrat yli kolmen ja kahdentoista kuukauden työttömyyteen koko maata matalammalla tasolla
- Työnantajaesittelyt ja -kontaktit sekä työtarjoukset laskivat alueella voimakkaasti edellisestä vuodesta
- Aktiivisen työvoimapolitiikan palveluiden käyttö heikkeni kuntouttavaa työtoimintaa lukuun ottamatta
- Asiakastyytyväisyys oli koko maata hieman korkeampi

Keski-Pohjanmaan työllisyysalueen arvio

Tiivistelmä

Vuoden 2025 alussa työllisyysalueet joutuivat aloittamaan toimintansa poikkeuksellisen vaikeassa työmarkkinatilanteessa. Maailmanpoliittiset ja taloudelliset kriisit ovat heikentäneet yritysten kysyntää, mikä on näkynyt rekrytointien vähenemisenä ja irtisanomisten kasvuna useilla toimialoilla. Samanaikaisesti Suomen julkinen talous on selvästi alijäämäinen, ja ennusteet viittaavat siihen, että heikko talouskehitys jatkuu myös lähivuosina. Julkisen talouden sopeutustoimet – erityisesti hyvinvointialueiden säästöt – ovat vähentäneet työpaikkoja myös sosiaali- ja terveysalalla, joka on perinteisesti ollut merkittävä työllistäjä.

Näiden tekijöiden yhteisvaikutuksena työmarkkinoiden kysyntä heikkeni, työnhakijoiden määrä kasvoi ja työllisyysalueet joutuivat vastaamaan tilanteeseen, jossa sekä yksityinen että julkinen sektori supistivat työvoimaansa samanaikaisesti. Tilanne korostaa rakenteellisten haasteiden ja ulkoisten kriisien yhtäaikaista vaikutusta työmarkkinoiden dynamiikkaan.

Keski-Pohjanmaan työmarkkinat ovat rakenteeltaan vientivetoiset ja herkäät suhdannevaihteluille. Elinkeinoelämä nojaa suurteollisuuteen, joka reagoi nopeasti globaaleihin talousmuutoksiin. Keski-Pohjanmaan työllisyysalue on keskikokoinen kokonaisuus, johon kuuluvat Kokkolan kaupungin lisäksi Halsuan, Kannuksen, Kaustisen, Lestijärven, Perhon, Toholammin ja Vetelin kunnat. Kokkola muodostaa alueen kaupunkikeskuksen, ja muut alueen kunnat ovat selvästi maaseutumaisia.

Organisatorisesti työllisyyspalveluilla on oma erillinen lautakunta, ja vastuukuntana toimii Kokkola. Toimialajohtaja raportoi suoraan kaupunginjohtajalle. Työllisyysalueen rahoitus jakautuu kahteen osaan: toimintamenot jaetaan kuntien kesken työnhakijoiden määrän suhteessa, kun taas palvelumenot jaetaan aiheuttamisperiaatteella. Vuonna 2025 rahoitus ei alueen mukaan vastannut täysin vastannut tarpeeseen: toimintamenot ylittyivät muutamalla prosentilla ja palvelumenot toteutuivat vain noin 85 prosenttisesti. Valtion kompensatio paransi tilannetta loppuvuodesta, mutta kokonaisuutena rahoitus oli poukkoilevaa ja vaikeasti ennustettavaa. Vuoden 2026 odotetaan olevan näiltä osin vakaampi.

Alueen työllisyystilanne heikentyi vuoden 2025 aikana. Työttömyys kasvoi, mutta alue pärjäsikin silti moniin muihin alueisiin verrattuna kohtuullisesti. Palveluiden järjestämistä ohjasi tiukka taloustilanne: valmennuspalveluja ei ostettu, starttirahan ja palkkatuen jaksoja lyhennettiin ja toimintaa sopeutettiin laajasti. Kunnilta saatu lisärahoitus auttoi pitämään palvelut kuitenkin kohtuullisella tasolla.

Aktiivisen työvoimapolitiikan palveluiden käyttö väheni lähes kaikissa palveluissa, lukuun ottamatta kuntouttavaa työtoimintaa, jossa palvelun aloittaneita oli vuonna 2025 enemmän kuin edellisenä vuonna. Alueen mukaan kuntouttava työtoiminta toimii edelleen suhteellisen hyvin, vaikka toimintapäivien määrä on vähentynyt. Yhteistyö hyvinvointialueen kanssa on sujuvaa, sillä työllisyysalue ja hyvinvointialue kattavat saman maantieteellisen alueen. Työkyvyn tuen monialainen työskentely (TYM-työskentely) on alueella jättevää, ja erityisesti Kokkolassa toimintaan on resursoitu. Tämä on mahdollistanut sen, että työ- ja toimintakyvyn haasteisiin voidaan puuttua oikea-aikaisesti. Alueen mukaan jatkopolut kuntouttavasta työtoiminnasta ovat kuitenkin heikot.

Alueen mukaan selvä pullonkaula palveluprosessissa ovat olleet työttömyyden alkuvaiheen palvelut. Tämä johtuu osittain siitä, että asiakkaat ohjataan jo alkuvaiheessa tiimiin, jossa alkuhaastattelun suorittaa oma virkailija. Alkuhaastattelu on keskimääräistä kattavampi ja antaa vahvan pohjan palvelupolulle, mutta sen järjestäminen vie aikaa. Vuonna 2025 alkuhaastattelun järjestämiseen kului alueella keskimäärin 30 arkipäivää, kun koko maassa vastaava keskiarvo oli 13 arkipäivää. Lainsäädännön (laki työvoimapalveluiden järjestämisestä 380/2023) mukaan alkuhaastattelu olisi tullut järjestää viiden arkipäivän kuluessa työnhaun käynnistymisestä. Vuonna 2025 vain 2,9 prosenttia alueen alkuhaastatteluista toteutui määräajassa, kun koko maan tasolla vastaava osuus oli 11,7 prosenttia.

Valtioneuvoston valtakunnallisten tavoitteiden toteutuminen

Taulukko 1. Voimassa olevien työllisyyden edistämisen valtakunnallisten tavoitteiden toteutuminen Keski-Pohjanmaan työllisyysalueella, Keski-Pohjanmaan maakunnassa ja valtakunnallisesti keskimäärin vuosina 2024 ja 2025.

Valtakunnallinen tavoite ja siihen liittyvät mittarit	Työllisyysalue 2025	Työllisyysalue 2024	Maakunta 2025	Koko maa 2025
Taataan yhdenvertaiset ja tasa-arvoiset palvelut kaikille asiakkaille molemmilla kansalliskielillä				
Palveluissa koettu yhdenvertaisuus (väittämäpatteriston keskiarvo)	4,00	-	-	3,96
Nostetaan matalan työllisyysasteen asiakasryhmien työllisyyttä				
Alle 25-vuotiaiden työllisyysaste	55,3	57,1	55,3	49,0
Ulkomaalaisten työllisyysaste	52,6	55,2	52,6	49,4
Yli 55-vuotiaiden työllisyysaste	71,5	71,0	71,5	69,9
Alle 25-vuotiaiden työttömyysaste, %	15,7	13,2	15,7	17,8
Ulkomaalaisten työttömyysaste, %	27,4	23,9	27,4	31,0
Yli 55-vuotiaiden työttömyysaste, %	11,4	10,9	11,4	14,0
Työkykynsä alentuneeksi arvioineiden työllistyneiden määrä	138	-	138	11 707
Tuetaan työnhakijan nopeaa työllistymistä vaikuttavilla ja etuusmenoja vähentävillä palveluilla				
Työttömien työnhakijoiden virta avoimille työ-markkinoille 3kk työttömyyden käynnistymisen jälkeen (virtaama työllisyyteen 3 kk), %	47,8	46,8	47,8	44,4
Kuinka moni työllistynyt palaa työttömäksi 3 kk työllistymisen jälkeen (virtaama tulottomuuteen 3 kk), %	24,5	23,9	24,5	26,6
Maksettujen työttömyysetuuspäivien määrä per saaja	127	125	127	137
Tuetaan ammatillista, alueellista ja kansainvälistä liikkuvuutta työvoimapula-aloille				

Valtakunnallinen tavoite ja siihen liittyvät mittarit	Työllisyysalue 2025	Työllisyysalue 2024	Maakunta 2025	Koko maa 2025
Työvoimapula-aloille työllistyneet työnhakijat, kokonaiskertymä	21	-	-	1 691
Työtarjousten määrä toisten työllisyysalueiden alueella sijaitseviin toimipaikkoihin, kokonaiskertymä	Alle 5	-	-	2 820
Työtarjousten %-osuus toisten työllisyysalueiden työnhakija-asiakkaille (% kaikista työtarjouksista), %	0	-	-	0,3
WiF-toiminnolle tehtävien liidien määrät	-	-	-	-
Työvoimapula-aloille myönnetyt oleskeluluvat, kokonaiskertymä	0	-	-	164
Vahvistetaan alueen elinvoimaa yhteistyössä alueen muiden toimijoiden kanssa				
Erityisasiantuntijoille myönnetyt oleskeluluvat, kokonaiskertymä	Alle 5	-	-	1 057
Elinvoimayhteistyön kokonaisindeksi	3,83	-	-	3,46

1. Yhdenvertaiset ja tasa-arvoiset palvelut molemmilla kansalliskielillä

Työllisyysalueen asiakkaiden kokemus palveluiden yhdenvertaisuudesta (keskiarvomuuttuja) oli hieman korkeampi kuin koko maassa. Yhdenvertaisuuskartoituksessa työnhakija-asiakkaat arvioivat työvoimapalveluissa saamaansa kohtelua muun muassa esteettömyyden, kielellisten oikeuksien toteutumisen ja verkkosivujen saavutettavuuden näkökulmista.

Väittämäpatteriston vastausasteikko oli 1 (täysin eri mieltä) – 5 (täysin samaa mieltä). Mittarin tarkempi kuvaus löytyy liitteestä 1.

2. Matalan työllisyysasteen asiakasryhmien työllisyys

Nuorten työllisyysaste oli alueella selvästi korkeampi koko maassa ja nuorten työttömyysaste koko maan keskiarvon alapuolella.

Ulkomaalaisten työllisyysaste oli alueella korkeampi kuin koko maassa ja ulkomaalaisten työttömyysaste koko maan keskiarvon alapuolella.

Yli 55-vuotiaiden työllisyysaste oli alueella korkeampi kuin koko maassa ja yli 55-vuotiaiden työttömyysaste koko maan keskiarvon alapuolella.

Työkykynsä alentuneeksi arvioineita työllistyneiden määrä oli työllisyysalueella 138 henkilöä.

3. Työnhakijan nopea työllistyminen ja etuusmenojen vähentäminen

Palkkatuloja saavien osuus kolmen kuukauden kuluttua palkkatulottomaksi jäämisestä oli korkeampi kuin valtakunnallisesti.

Palkkatulottomaksi jääneiden osuus kolmen kuukauden kuluttua palkkatuloille siirtymisen jälkeen oli matalampi kuin valtakunnallisesti.

Maksettujen työttömyysetuuspäivien määrä per työnhakija saaja oli matalampi kuin

valtakunnallisesti.

4. Ammatillinen, alueellinen ja kansainvälinen liikkuvuus työvoimapula-aloille

Työvoimapula-aloille työllistyi työllisyysalueella vuoden aikana 21 henkilöä.

Työllisyysalueella ei myönnetty oleskelulupia työvoimapula-aloille. Erityisasiantuntijoiden oleskelulupia myönnettiin alle 5. Koko maassa työvoimapula-aloille myönnettiin vuonna 2025 yhteensä 155 oleskelulupaa. Näin ollen kansainvälisen rekrytoinnin prosessit olivat vähäisiä koko maassa. Kansainvälisen rekrytoinnin kannalta relevantteja työvoimapula-aloja oli vuonna 2025 vain vähän. Lisäksi WiF-liiditoiminta käynnistyi valtakunnallisesti vasta loppuvuodesta 2025, joten liidejä ei ehtinyt toteutua vuoden aikana.

Mittarien 'Työtarjousten määrä toisten työllisyysalueiden alueella sijaitseviin toimipaikkoihin' ja 'Työtarjousten %-osuus toisten työllisyysalueiden työnhakija-asiakkaille' tiedot perustuvat kesä-joulukuun 2025 tietoihin. Tarkempi kuvaus, ks. liite 1

5. Alueen elinvoiman vahvistaminen yhteistyössä muiden toimijoiden kanssa

Työllisyysalueen elinvoimayhteistyöindeksi oli arviointivuonna 3,83 mikä oli korkeampi kuin koko maassa keskimäärin (3,46). Elinvoimayhteistyöindeksi on Elinvoimayhteistyöbarometrin tuottama tunnusluku (tarkempi kuvaus, ks. Liite 1), joka kuvaa työllisyysalueella elinvoiman vahvistamiseksi tehtävän yhteistyön toimivuutta ja tuloksellisuutta. Indeksiksi muodostuu yhteistyön ulottuvuuksia (strateginen, rakenteellinen ja sosiaalinen yhteistyö) sekä neljän elinvoiman vahvistamiseen liittyvän valtakunnallisen tavoitteen mukaisen avaintuloksen toteutumista mittaavista väittämistä. Väittämäpatteristojen vastausasteikko: 1 (Ei toteudu) – 5 (Toteutuu erinomaisesti).

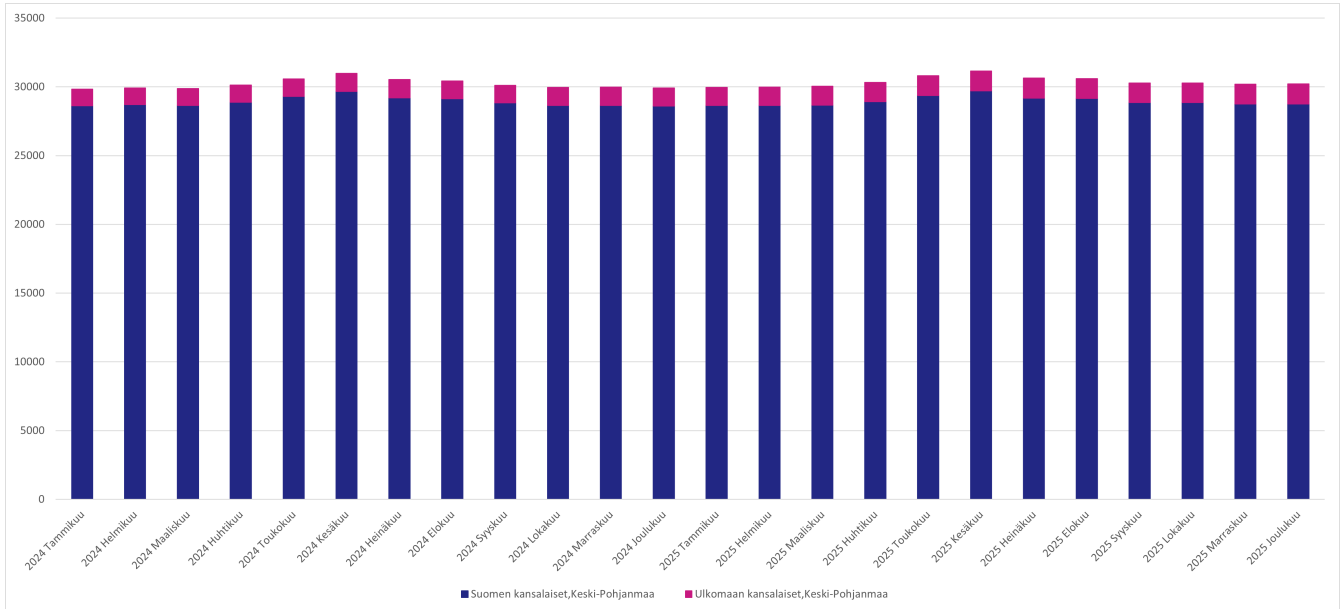
Erityisasiantuntijoille myönnettiin alle 5 oleskelulupaa. Koko maan tasolla erityisasiantuntijoille myönnettiin yhteensä noin 1 100 oleskelulupaa.

Työllisyydenhoidon toimintaympäristö

Työllisyysalueen työvoima

Työllisyysalueen työikäinen väestöpohja vuonna 2025 oli 36 200 ja työvoimapohja 30 400. Työllisyysalueella asui arviointivuonna 1,1 prosenttia koko maan työvoimasta (Kuvio 1), ja työllisyysalue oli työvoiman määrässä mitattuna maan 18. pienin. Työllisyysalueen työvoiman osuus oli samalla tasolla kuin edellisenä vuonna.

Työllisyysalueen työvoimasta 4,7 prosenttia (1 400 henkeä) oli arviointivuonna ulkomaan kansalaisia. Ulkomaalaisen työvoiman osuus kasvoi edellisvuodesta 0,4 prosenttiyksikköä.



Kuvio 1. Työvoiman kehitys Keski-Pohjanmaan työllisyysalueella vuosina 2024–2025 (lähde: Tilastokeskus, Kokeellinen tilasto, Väestön pääasiallinen toiminta).

Työllisyysasteen kehitys

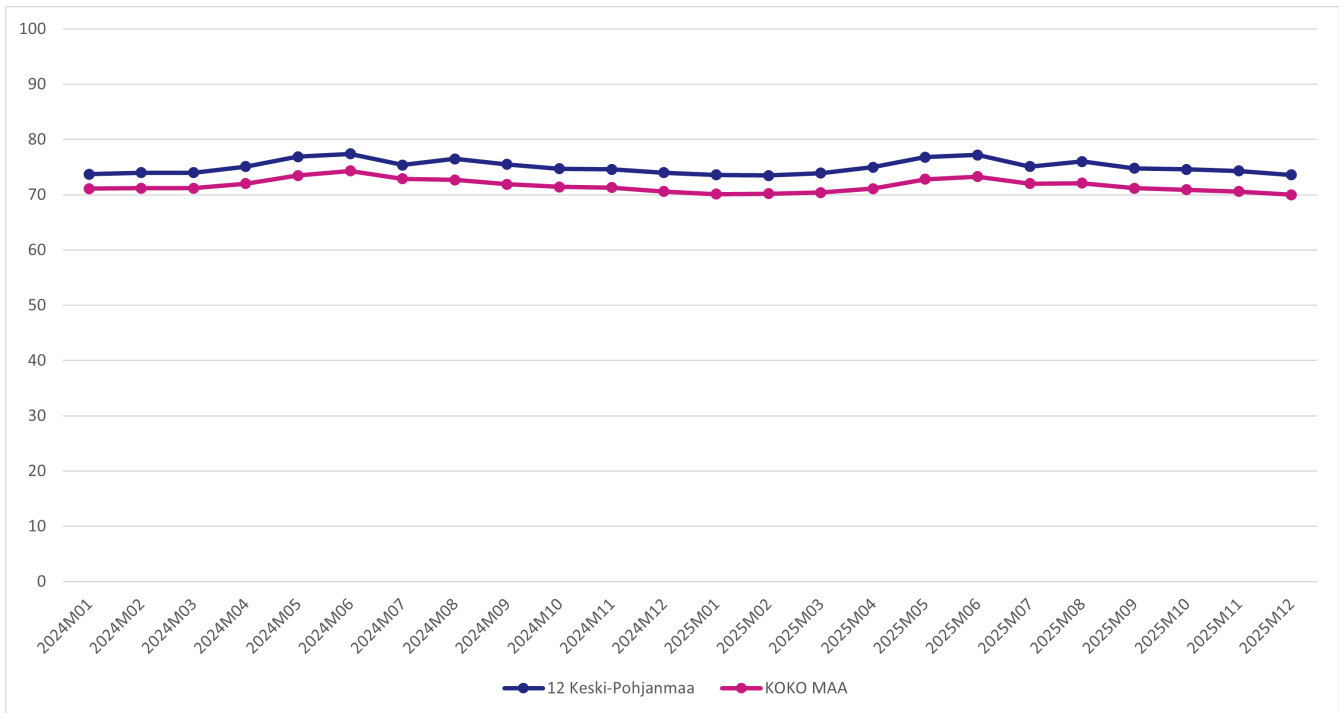
Työllisyysalueen työllisyysaste oli arviointivuonna 74,9 prosenttia (Taulukko 2) eli maan 10. korkein. Työllisyysaste laski edellisvuodesta 0,3 prosenttiyksikköä (Kuvio 2).

Työllisyysalueen työllisyysaste oli arviointivuonna työllisyysalueen maakunnan keskiarvoon (74,9 %) verrattuna samalla tasolla ja koko maan keskiarvoon (71,2 %) verrattuna 3,6 prosenttiyksikköä korkeampi.

Taulukko 2. Työllisyysalueen, työllisyysalueen maakunnan ja koko maan työllisyysaste (%) ja työllisyysasteen vuosimuutos (%-yksikköä) vuonna 2024 ja 2025 (lähde: Tilastokeskus, Kokeellinen tilasto, Väestön pääasiallinen toiminta).

Työllisyysaste %	2025	2024	Vuosimuutos %-yksikköä
Keski-Pohjanmaan työllisyysalue	74,9	75,1	-0,3
Keski-Pohjanmaan maakunta	74,9	75,1	-0,3
Koko maa	71,2	72,0	-0,8

Työllisyysalueella asuvien ulkomaalaisten työllisyysaste oli arviointivuonna 52,6 prosenttia, mikä on 2,6 prosenttiyksikköä matalampi kuin vuotta aiemmin. Työllisyysalueella asuvien ulkomaalaisten työllisyysaste oli työllisyysalueen maakunnan keskiarvoon (52,6 %) verrattuna samalla tasolla ja koko maan keskiarvoon (49,4 %) verrattuna 3,2 prosenttiyksikköä korkeampi.



Kuvio 2. Työllisyysasteen (%) kehitys Keski-Pohjanmaan työllisyysalueella ja koko maassa vuosina 2024–2025 (lähde: Tilastokeskus, Kokeellinen tilasto, Väestön pääasiallinen toiminta).

Työllisyysalueella asuvien alle 25-vuotiaiden työllisyysaste oli arviointivuonna 55,3 prosenttia, mikä on 1,8 prosenttiyksikköä matalampi kuin vuotta aiemmin. Työllisyysalueella asuvien alle 25-vuotiaiden työllisyysaste oli työllisyysalueen maakunnan keskiarvoon (55,3 %) verrattuna samalla tasolla ja koko maan keskiarvoon (49,0 %) verrattuna 6,3 prosenttiyksikköä korkeampi.

Työllisyysalueella asuvien yli 55-vuotiaiden työllisyysaste oli arviointivuonna 71,5 prosenttia, mikä on 0,5 prosenttiyksikköä korkeampi kuin vuotta aiemmin. Työllisyysalueella asuvien yli 55-vuotiaiden työllisyysaste oli työllisyysalueen maakunnan keskiarvoon (71,5 %) verrattuna samalla tasolla ja koko maan keskiarvoon (69,9 %) verrattuna 1,6 prosenttiyksikköä korkeampi.

Työttömyysasteen kehitys

Työllisyysalueen työttömyysaste oli arviointivuonna 10,8 prosenttia (Taulukko 3) eli maan 13. matalin. Työttömyysaste oli edellisvuoteen verrattuna 0,9 prosenttiyksikköä korkeampi (Kuvio 3).

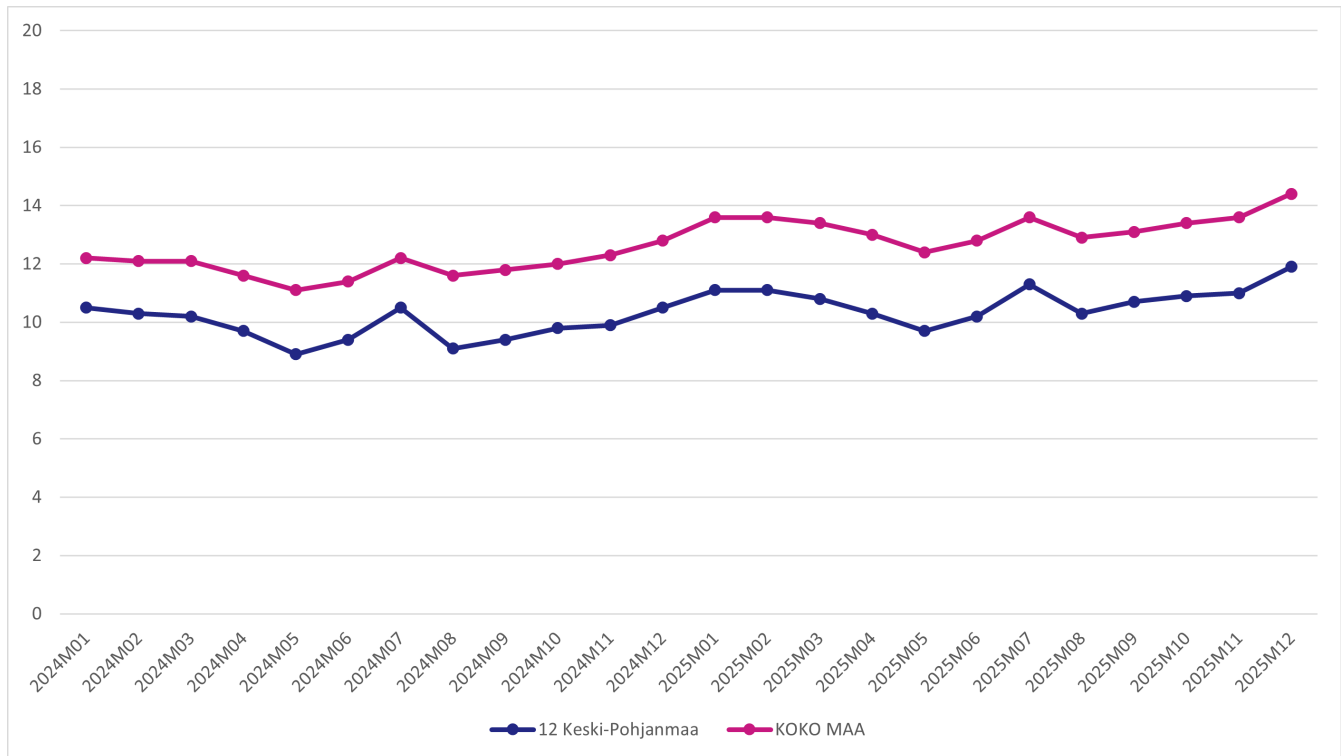
Taulukko 3. Keski-Pohjanmaan työllisyysalueen, työllisyysalueen maakunnan ja koko maan työttömyysaste (%) ja työttömyysasteen vuosimuutos (%-yksikköä) vuonna 2024 ja 2025 (lähde: Tilastokeskus, Kokeellinen tilasto, Väestön pääasiallinen toiminta).

Työttömyysaste %	2025	2024	Vuosimuutos %-yksikköä
Keski-Pohjanmaan työllisyysalue	10,8	9,8	0,9
Keski-Pohjanmaan maakunta	10,8	9,8	0,9
Koko maa	13,3	11,9	1,4

Työttömyysaste oli arviointivuonna työllisyysalueen maakunnan keskiarvoon (10,8 %)

verrattuna samalla tasolla ja koko maan keskiarvoon (13,3 %) verrattuna 2,6 prosenttiyksikköä matalampi.

Työllisyysalueella asuvien ulkomaalaisten työttömyysaste oli arviointivuonna 27,4 prosenttia, mikä on 3,5 prosenttiyksikköä korkeampi kuin edellisenä vuonna. Työllisyysalueella asuvien ulkomaalaisten työttömyysaste oli arviointivuonna työllisyysalueen maakunnan keskiarvoon (27,4 %) verrattuna samalla tasolla ja koko maan keskiarvoon (31,0 %) verrattuna 3,6 prosenttiyksikköä matalampi.



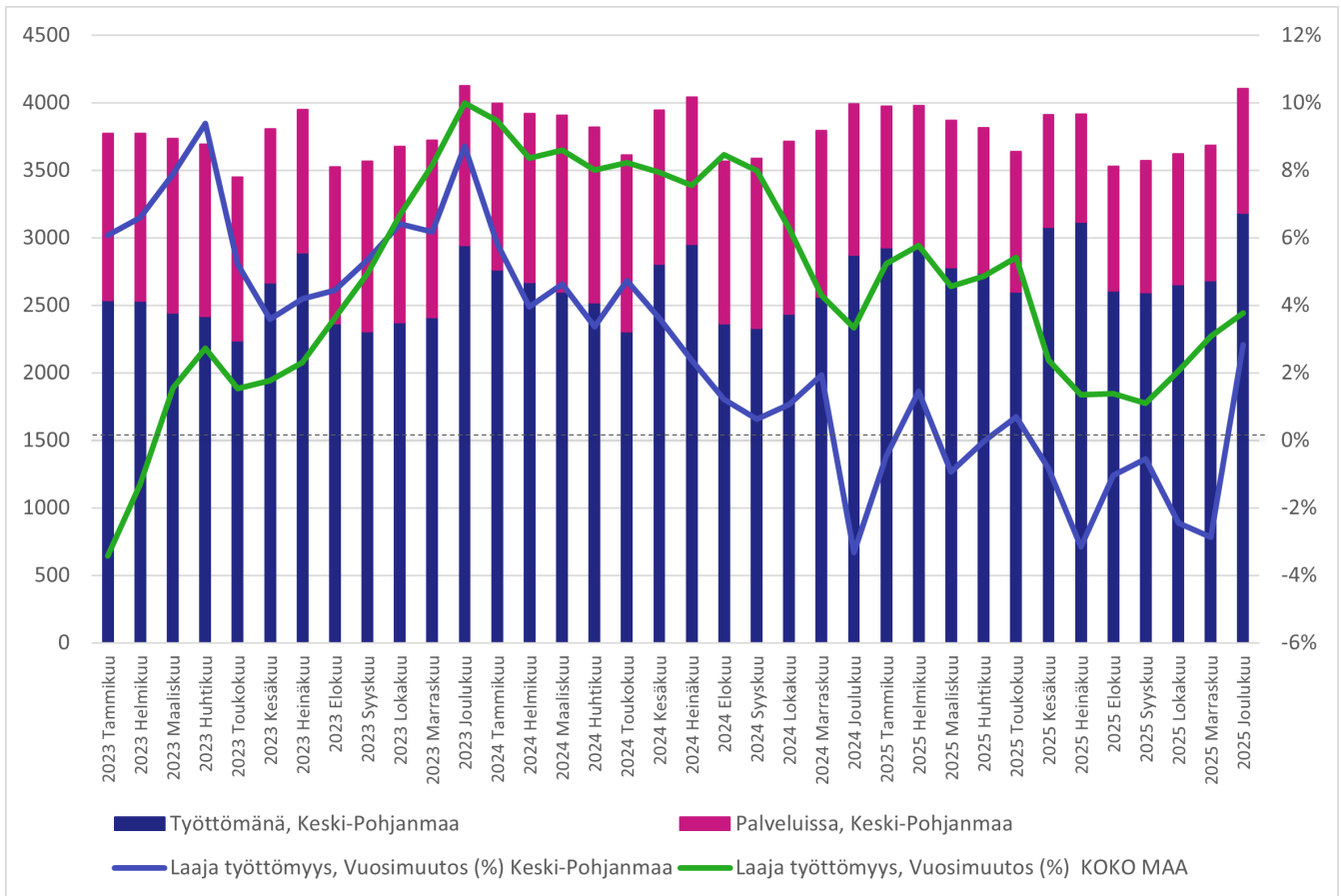
Kuvio 3. Työttömyysasteen (%) kehitys Keski-Pohjanmaan työllisyysalueella ja koko maassa vuosina 2024–2025 (Lähde: Tilastokeskus, Kokeellinen tilasto, Väestön pääasiallinen toiminta).

Työllisyysalueella asuvien alle 25-vuotiaiden työttömyysaste oli arviointivuonna 15,7 prosenttia, mikä on 2,6 prosenttiyksikköä korkeampi kuin edellisenä vuonna. Työllisyysalueella asuvien alle 25-vuotiaiden työttömyysaste oli arviointivuonna työllisyysalueen maakunnan keskiarvoon (15,7 %) verrattuna samalla tasolla ja koko maan keskiarvoon (17,8 %) verrattuna 2,1 prosenttiyksikköä matalampi.

Työllisyysalueella asuvien yli 55-vuotiaiden työttömyysaste oli arviointivuonna 11,4 prosenttia, mikä on 0,4 prosenttiyksikköä korkeampi kuin edellisenä vuonna. Työllisyysalueella asuvien yli 55-vuotiaiden työttömyysaste oli arviointivuonna työllisyysalueen maakunnan keskiarvoon (11,4 %) verrattuna samalla tasolla ja koko maan keskiarvoon (14,0 %) verrattuna 2,6 prosenttiyksikköä matalampi.

Työllisyysalueen työnhakijat

Työllisyysalueella oli vuonna 2025 keskimäärin 5 600 työnhakija-asiakasta kuukaudessa (kuukauden lopun tilanne). Se on 0,5 prosenttia enemmän kuin edellisenä vuonna.



Kuvio 4. Laaja työttömyys Keski-Pohjanmaan työllisyysalueella vuosina 2024–2025 (lähde: KEHA-keskus, Työnvälitystilasto).

Työllisyysalueen työnhakijoista keskimäärin 68,0 prosenttia (3 800) oli arviointivuonna joko työttömänä tai aktiivointiasteeseen laskettavassa palvelussa (Kuvio 4 ja Taulukko 4). Näiden ns. laajan työttömyyden (ks. Liite 1) piiriin kuuluvien työnhakijoiden keskimääräinen määrä laski edellisvuodesta 0,6 prosenttia. Laajan työttömyyden piiriin kuuluvia työnhakijoita oli arviointivuonna eniten kunnassa Kokkola. Laajan työttömyyden piirissä olevien työnhakijoiden määrä laski edellisvuodesta suhteellisesti ja määrällisesti eniten kunnassa Kannus.

Taulukko 4. Keski-Pohjanmaan työllisyysalueen ja siihen kuuluvien kuntien laajan työttömyyden piiriin kuuluvien työnhakijoiden määrä (ka) vuosina 2024–2025 (lähde: KEHA-keskus, Työnvälitystilasto).

Laaja työttömyys	2025	2024	Vuosi muutos	Vuosi muutos %
Keski-Pohjanmaan työllisyysalue	3 800	3 824	-24	-0,6
Halsua	47	51	-4	-7,8
Kannus	259	283	-24	-8,5
Kaustinen	178	180	-2	-1,1
Kokkola	2 918	2 914	4	0,1
Lestijärvi	21	20	1	5,0
Perho	136	132	4	3,0
Toholampi	122	122	0	0,0
Veteli	120	122	-2	-1,6

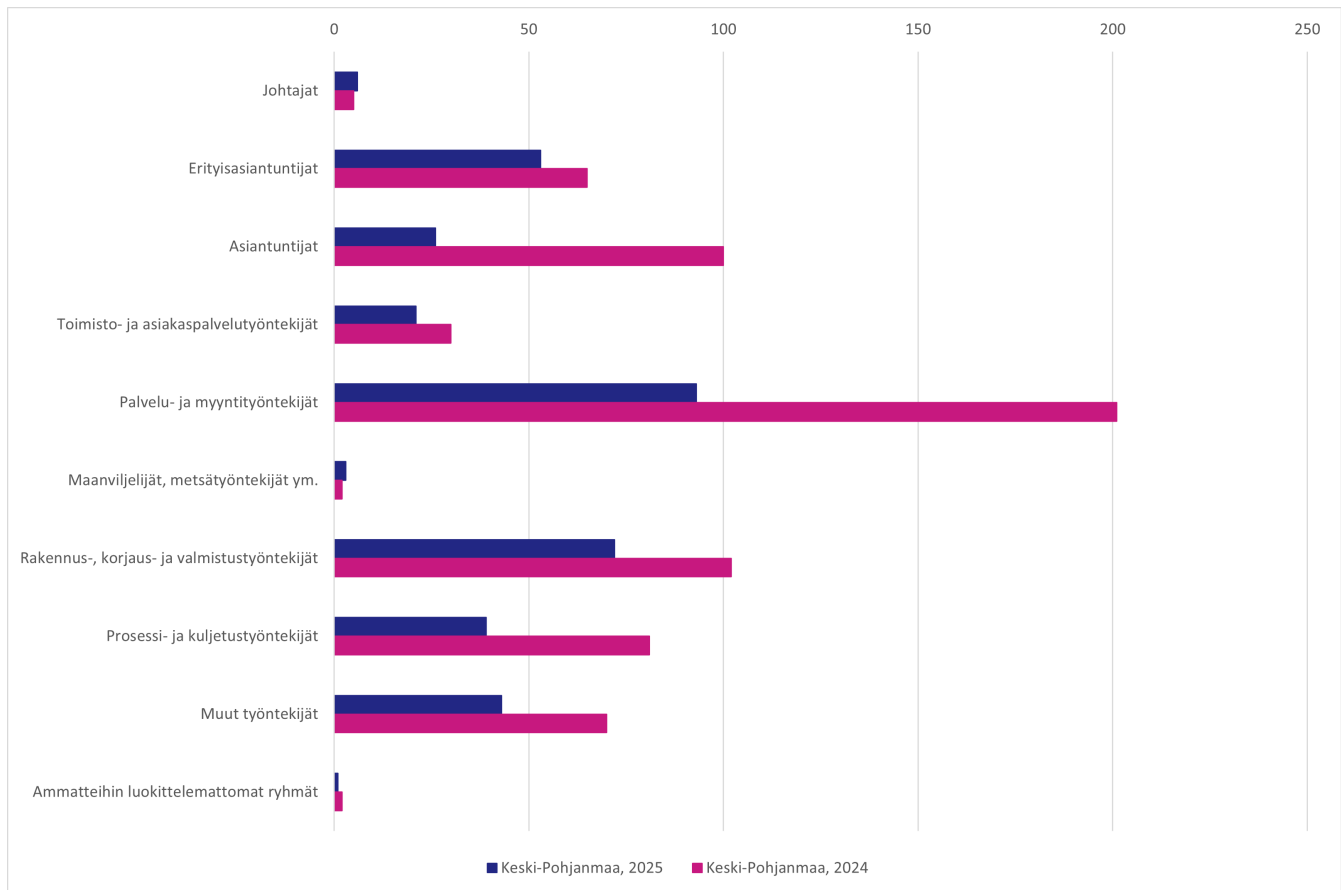
Työllisyysalueen maakunnassa laajan työttömyyden piiriin kuului arviointivuonna keskimäärin

3 800 työnhakijaa, mikä on 0,6 prosenttia vähemmän kuin edellisenä vuonna. Koko maassa laajan työttömyyden piiriin kuului arviointivuonna keskimäärin 412 100 työnhakijaa, ja määrä kasvoi edellisvuodesta 3,4 prosenttia.

Työvoiman kysyntä ja avoimet työpaikat

Työllisyysalueella ilmoitettiin KEHA-keskuksen ylläpitämän Työmarkkinatorin kautta (julkinen työnvälitys) yhteensä 360 uutta avointa työpaikkaa (Kuvio 5). Tämä on 45,5 prosenttia vähemmän kuin edeltävänä vuonna. Vuonna 2025 koko maan kaikista uusista avoimista työpaikoista 0,9 prosenttia sijoittui työllisyysalueelle.

Työllisyysalueella oli arviointivuonna määrällisesti eniten uusia avoimia työpaikkoja palvelu- ja myyntityöntekijöiden, rakennus-, korjaus- ja valmistustyöntekijöiden sekä erityisasiantuntijoiden ammattiryhmissä (Kuvio 5). Uusien avoimien työpaikkojen määrä laski edellisvuodesta suhteellisesti eniten asiantuntijoiden, palvelu- ja myyntityöntekijöiden sekä prosessi- ja kuljetustyöntekijöiden ammattiryhmissä.



Kuvio 5. Vuosina 2024–2025 julkiseen työnvälitykseen ilmoitetut uudet avoimet työpaikat Keski-Pohjanmaan työllisyysalueella (lähde: KEHA-keskus, Työnvälitystilasto).

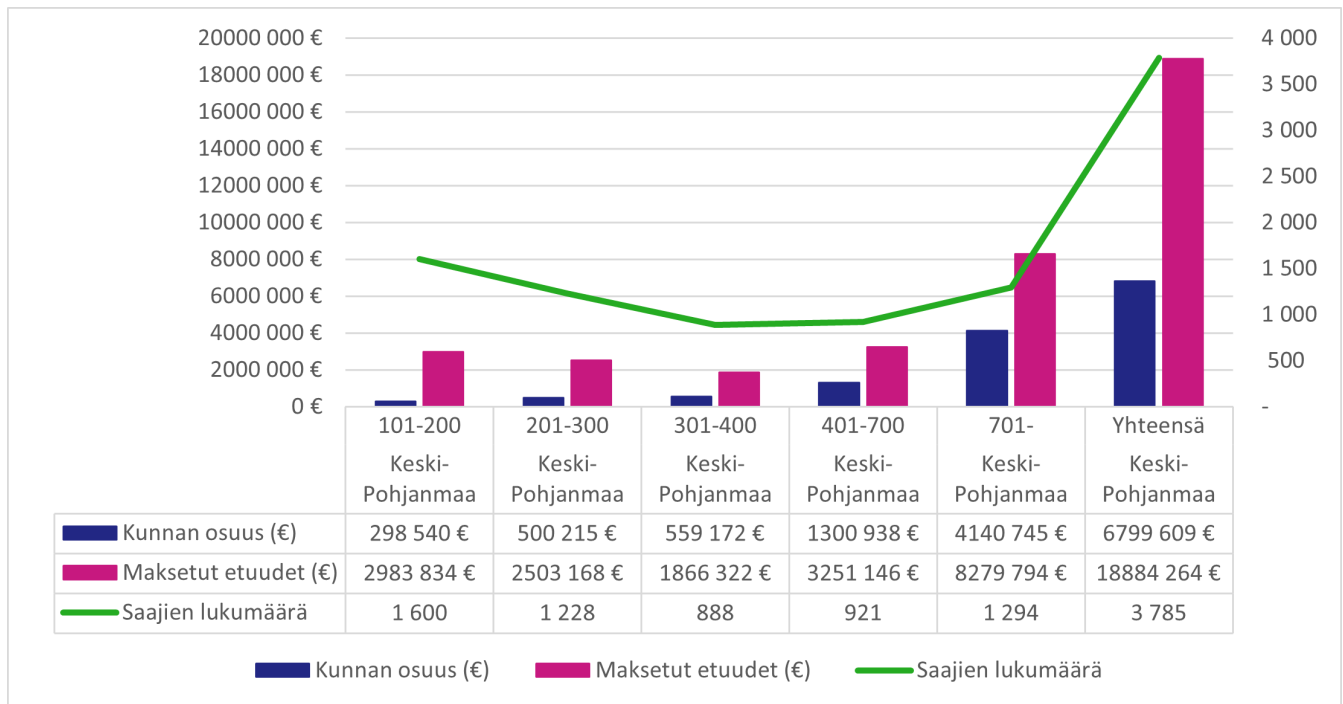
Kaiken kaikkiaan työllisyysalueella oli arviointivuoden aikana avoinna 800 työpaikkaa. Avoimien työpaikkojen määrä laski 47,5 prosenttia (-720) edellisvuodesta. Suhteellisesti eniten työpaikkojen määrä laski edellisvuoteen verrattuna Lestijärven, Perhon ja Kaustisen kunnissa.

Työttömyysetuuksien käyttö ja kustannukset



Työttömyysturvan etuusmaksatusjärjestelmästä tuotetut tilastot eivät esitä ansiopäivärahan, peruspäivärahan ja työmarkkinatuen saajia yhdistettynä kokonaislukuna, vaan saajamäärät ovat saatavissa ainoastaan etuuslajeittain eriteltyinä. On huomattava, että näin muodostettu kokonaisluku ei vastaa täysin todellista saajamäärää, vaan yliarvioi sitä.

Vuoden 2025 aikana Keski-Pohjanmaan työllisyysalueen etuuden saajille maksettiin yhteensä 35 350 000 euroa erilaisia työttömyysetuuksia työttömyysturvan etuusmaksatusjärjestelmän mukaan. Etuuden saajia oli arvioitavana vuonna 6 200. Maksetuista etuuksista 15 154 800 euroa (40,0 %) koostui Kelan työmarkkinatuesta, 2 508 500 euroa (12,4 %) koostui peruspäivärahasta ja 17 541 800 euroa (47,6 %) työttömyyskassojen maksamista ansiosidonnaisista työttömyysetuuksista. Vuoden aikana etuuksia maksettiin keskimäärin 5 680 euroa yhtä etuuden saajaa kohden. Tämä on saman verran kuin maakunnan keskiarvo ja 710 euroa (-11,1 %) vähemmän kuin koko maan keskiarvo.



Kuvio 6. Työttömyysetuuden saajien määrä, maksetut etuudet (€) ja kunnan maksuosuus (€) Keski-Pohjanmaan työllisyysalueella vuonna 2025 (lähde: Kela, Kelasto: Työmarkkinatukiseuranta, Kunnan osarahoittaman työttömyysturvan saajat ja maksetut etuudet 2025-).

Työllisyysalueen kuntien osarahoittamien työttömyysetuuksien kustannukset olivat Kelan laskutusjärjestelmän tietojen mukaan vuonna 2025 yhteensä 6 777 600 euroa, mikä on 2 868 300 euroa (73,0 %) enemmän edellisvuoteen verrattuna (Kuvio 6).

Suurin yksittäinen maksuluokka oli yli 700 päivää työttömyysetuutta saaneet (Taulukko 5). Heistä kunnille koituneet kustannukset olivat 4 140 700 euroa, mikä on 60,9 prosenttia kaikista työllisyysalueen kuntien etuusmaksuista.

Taulukko 5. Työttömyysetuudensaajat kertymäpäiväluokittain (kunnan maksuosuuden maksuperuste) työllisyysalueella, työllisyysalueen maakunnassa ja koko maassa vuosina 2024 ja 2025 (lähde: Kela, Kelasto).

Kertymäpäiväluokka	Vuosi 2025	Maakunta yhteensä 2025	Koko maa yhteensä 2025
--------------------	------------	---------------------------	---------------------------

Kertymäpäiväluokka	Vuosi 2025	Maakunta yhteensä 2025	Koko maa yhteensä 2025
101-200	1 600	1 600	150 527
201-300	1 228	1 228	119 957
301-400	888	8881	96 184
401-700	921	921	100 716
701-	1 294	1 294	139 692
Yhteensä	3 785	3 785	379 497



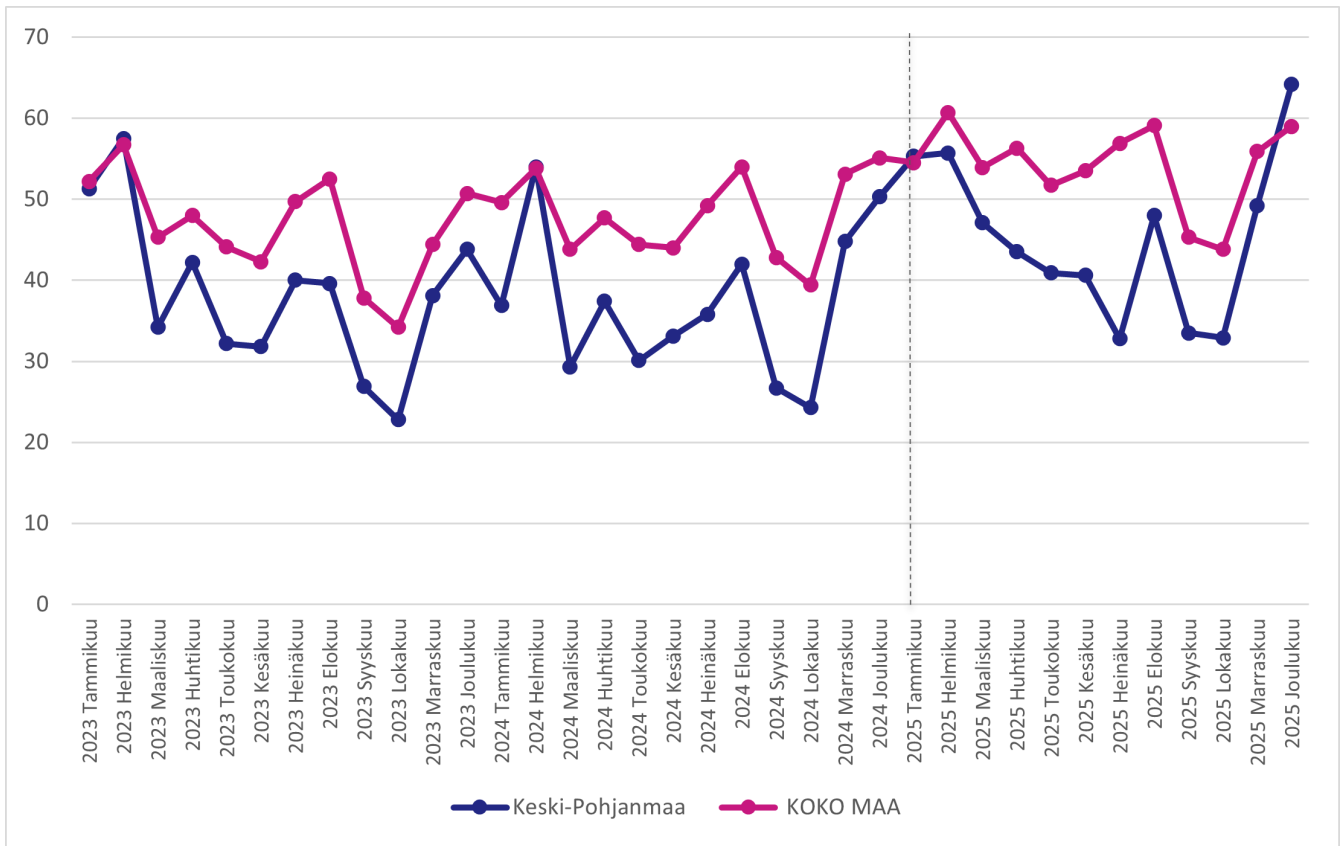
Huom! Maksuperusteet muuttuivat lainsäädännön muutosten myötä vuoden 2025 alussa, joten luvut eivät ole verrannollisia vuotta 2025 edeltävien vuosien lukujen kanssa.

Työllistymisen tuki ja kohtaannon edistäminen

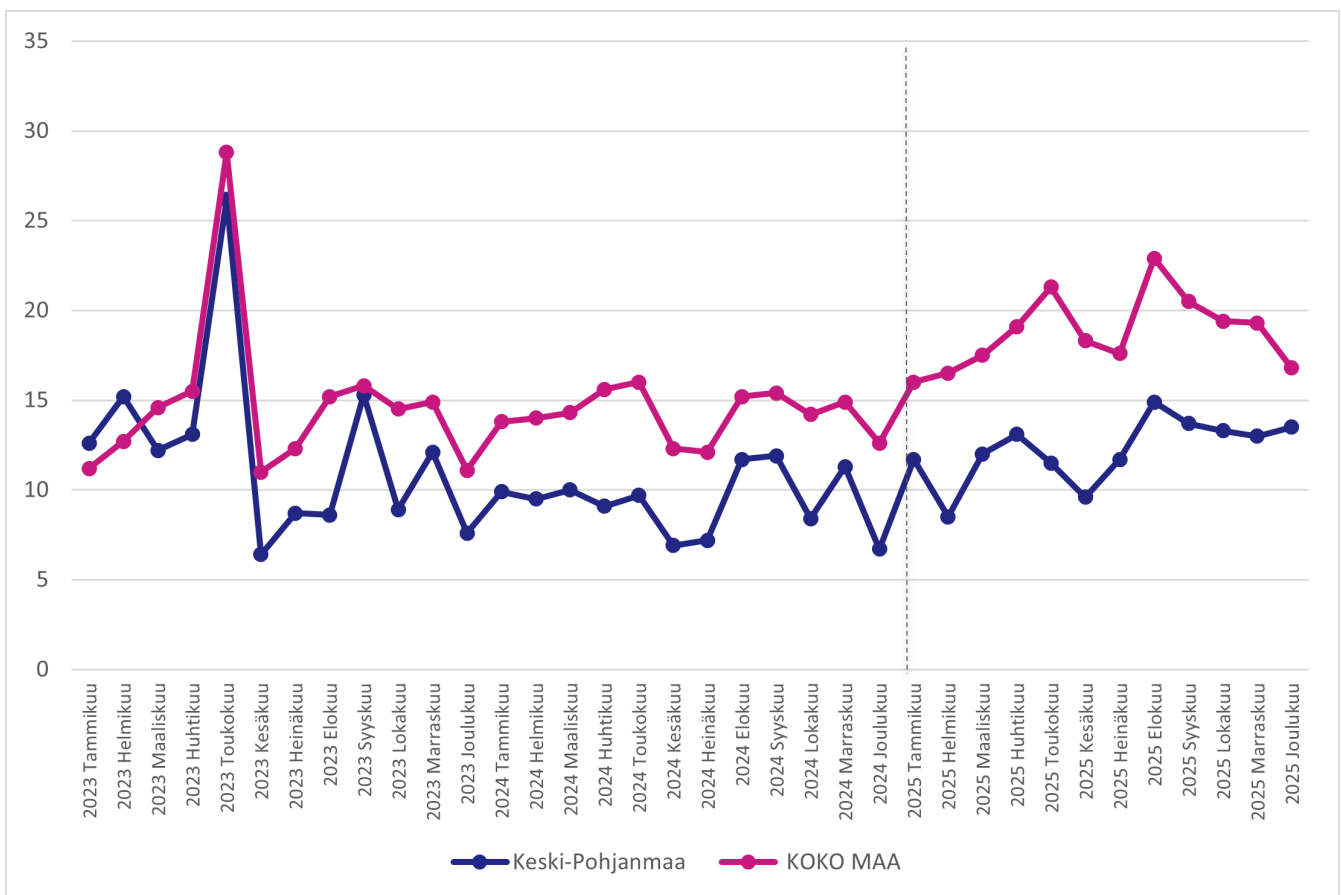
- Virta yli 3 kuukauden työttömyyteen vuonna 2025 oli keskimäärin 45,0 prosenttia, nousten edellisestä vuodesta 9,0 prosenttiyksikköä.
- Virta yli 12 kuukauden työttömyyteen vuonna 2025 oli keskimäärin 12,0 prosenttia, nousten edellisestä vuodesta 2,9 prosenttiyksikköä.
- Työtarjouksia alueella tehtiin vuonna 2025 (kertymäsumma) 64,1 prosenttia vähemmän kuin edellisenä vuonna. Avoimille työmarkkinoille työllistymiseen johtaneita työtarjouksia tehtiin työllisyysalueella arviointivuonna alle viisi.
- Työllisyysalueella tehtyjen esittelyjen määrä laski 81,1 prosentilla edellisestä vuodesta. Esittelyistä työllistyi kuusi henkilöä.

Virta yli 3 ja yli 12 kuukauden työttömyyteen

Työllisyysalueen työnhakijoiden virta yli kolmen kuukauden työttömyyteen oli vuonna 2025 keskimäärin 45,0 prosenttia (Kuvio 7) eli maan 13. matalin. Edellisvuoteen verrattuna virta kasvoi 9,0 prosenttiyksikköä. Työllisyysalueen maakuntaan verrattuna työllisyysalueen työnhakijoiden virta yli kolmen kuukauden työttömyyteen oli arviointivuonna 2025 samalla tasolla ja koko maan keskiarvoon verrattuna 9,1 prosenttiyksikköä matalampi.



Kuvio 7. Virta yli kolmen kuukauden työttömyyteen Keski-pohjanmaan työllisyysalueella ja koko maassa vuosina 2023–2025 (lähde: KEHA-keskus, Työnvälitystilasto).



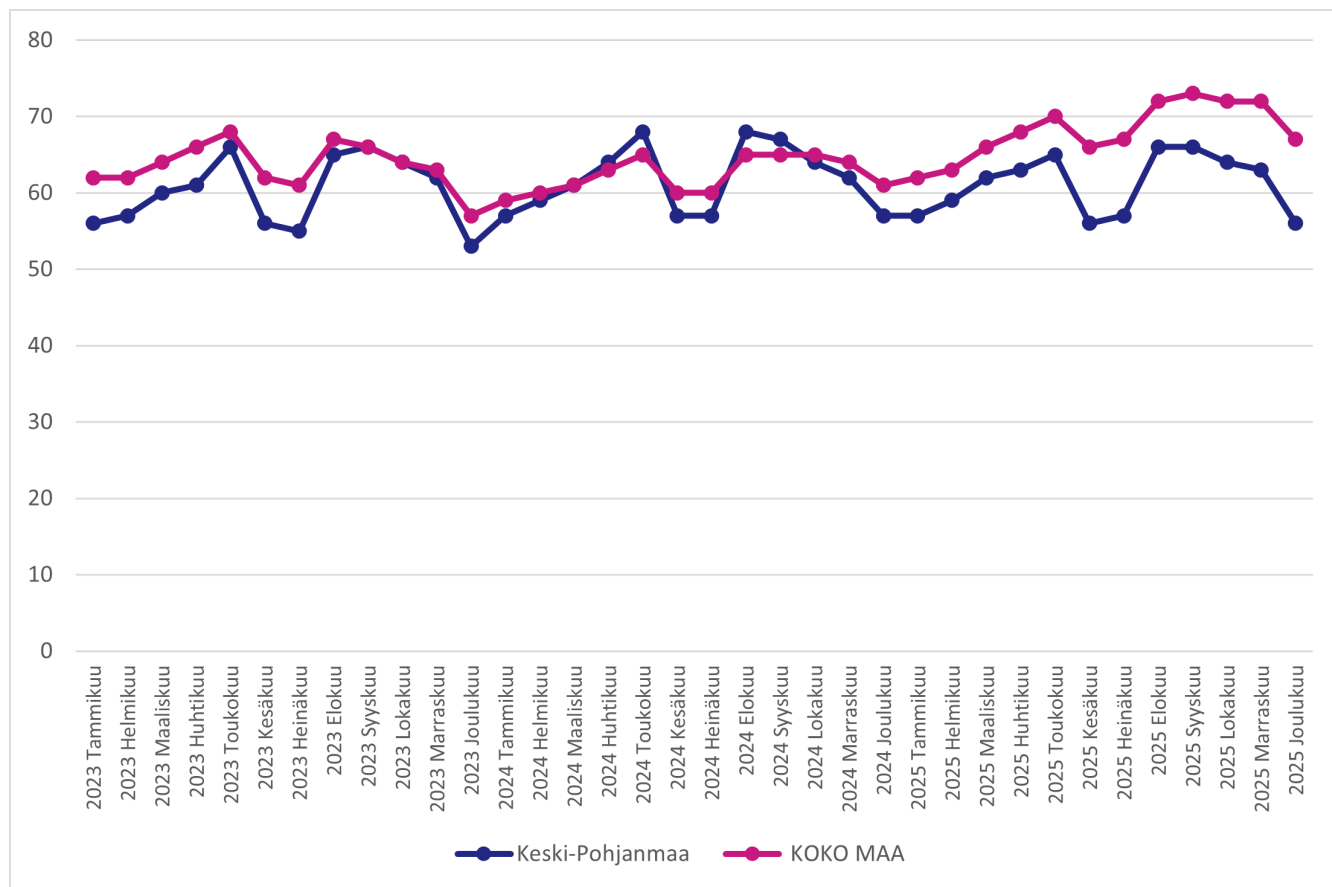
Kuvio 8. Virta yli 12 kuukauden työttömyyteen Keski-Pohjanmaan työllisyysalueella ja koko maassa vuosina 2023–2025 (lähde: KEHA-keskus, Työnvälitystilasto).

Työllisyysalueen työnhakijoiden virta yli kahdentoista kuukauden työttömyyteen oli

arviointivuonna keskimäärin 12,0 prosenttia (Kuvio 8). Virta pitkäaikaistyöttömyyteen oli arviointivuonna maan 10. matalin, ja se kasvoi edellisvuodesta 2,9 prosenttiyksikköä. Työllisyysalueen maakunnan keskiarvoon (12,0 %) verrattuna työllisyysalueen työnhakijoiden virta yli kahdentoista kuukauden työttömyyteen oli arviointivuonna 2025 samalla tasolla ja koko maan keskiarvoon (18,7 %) verrattuna 6,7 prosenttiyksikköä matalampi.

Työttömyysjaksojen keskimääräinen kesto

Työllisyysalueella asuvien työttömien työnhakijoiden voimassa olevien työttömyysjaksojen kesto oli vuonna 2025 keskimäärin 61 viikkoa (Kuvio 9) eli maan 22. pisin. Työttömyysjaksojen keskimääräinen kesto pysyi edellisvuoteen verrattuna ennallaan.



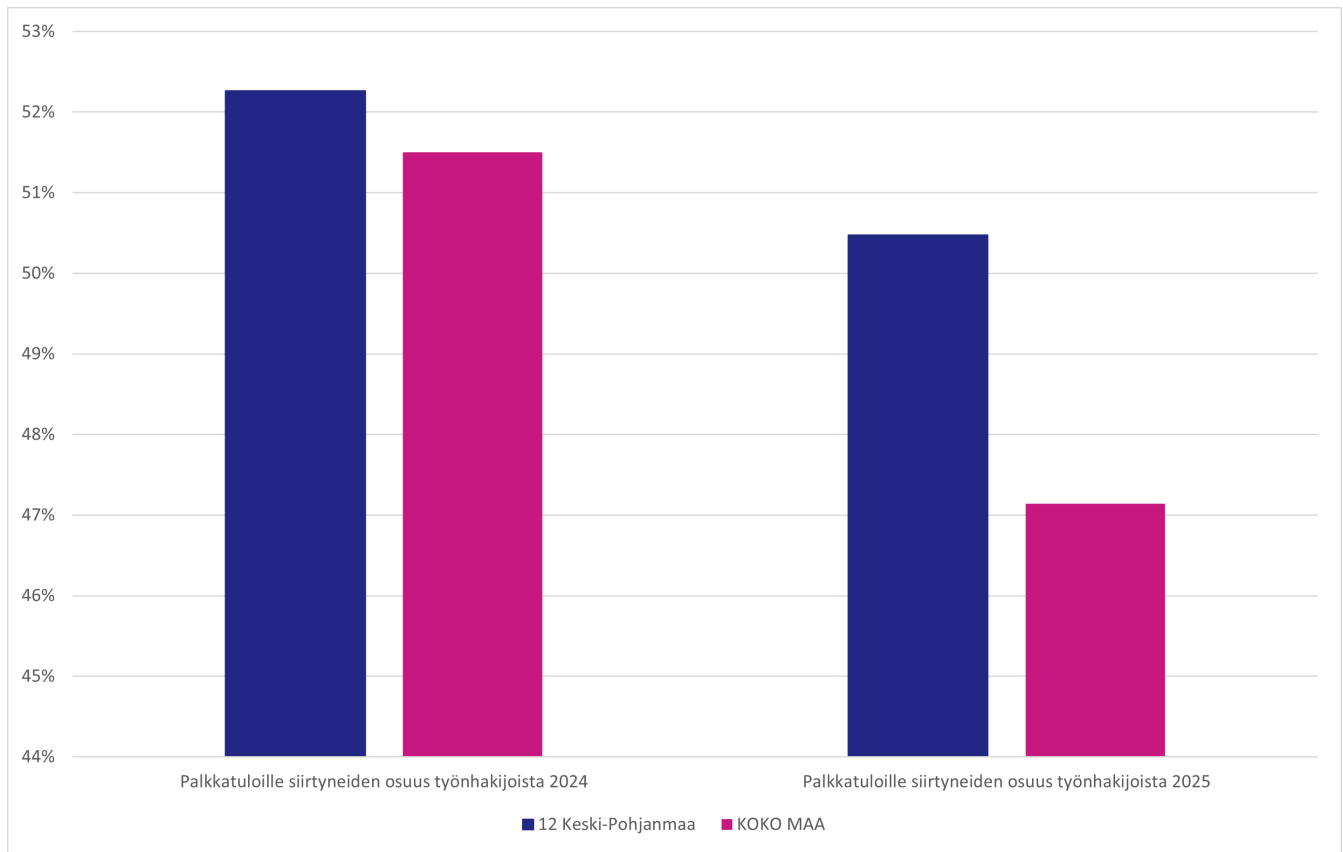
Kuvio 9. Työttömyysjaksojen kesto Keski-Pohjanmaan työllisyysalueella ja koko maassa vuosina 2023–2025 (lähde: KEHA-keskus, Työnvälitystilasto).

Työllisyysalueen voimassa olevien työttömyysjaksojen keskimääräinen kesto oli maakunnan keskiarvoon (61 viikkoa) verrattuna saman mittainen ja koko maan keskiarvoon 68 viikkoa verrattuna 7 viikkoa (-10 %) lyhyempi.

Työnhakijoiden työllistymisen avoimille työmarkkinoille

Työllisyysalueen keskeisenä tavoitteena on edistää työnhakija-asiakkaiden työllistymistä ja ehkäistä työttömyyden pitkittymistä. Arvioinnissa työnhakijoiden työllistymisiä tarkastellaan Verottajan tulotietorekisterin tietojen kautta. Tulotietorekisteritietojen (pl. palkkatuetut työsuhteet) mukaan työllisyysalueen työnhakijoista yhteensä 2 820 siirtyi arviointivuonna palkkatuloille (Kuvio 10). Tämä on 90 (-2,9 %) palkkatuloille siirtymää vähemmän kuin vuotta aikaisemmin. Palkkatuloille siirtyneiden määrän suhteellinen vuosimuutos oli 1,4

prosenttiyksikköä suurempi kuin koko maassa keskimäärin



Kuvio 10. Keski-Pohjanmaan työllisyysalueen työnhakijoiden siirtymät palkkatuloille vuonna 2024 ja 2025 (lähde: A-TMT; Tulorekisteri).

Avoimille työmarkkinoille työllistymiseen kulunut aika

Raportointi siirtyy vuodelle 2027 (tarkemmin, ks. Liite 1).

Avoimille työmarkkinoille työllistymisen pysyvyys

Työllisyysalueen avoimille työmarkkinoille työllistyneistä työnhakijoista keskimäärin 520 (24,5 %) palasi työttömäksi työnhakijaksi kolmen kuukauden kuluttua työllistymisestä.

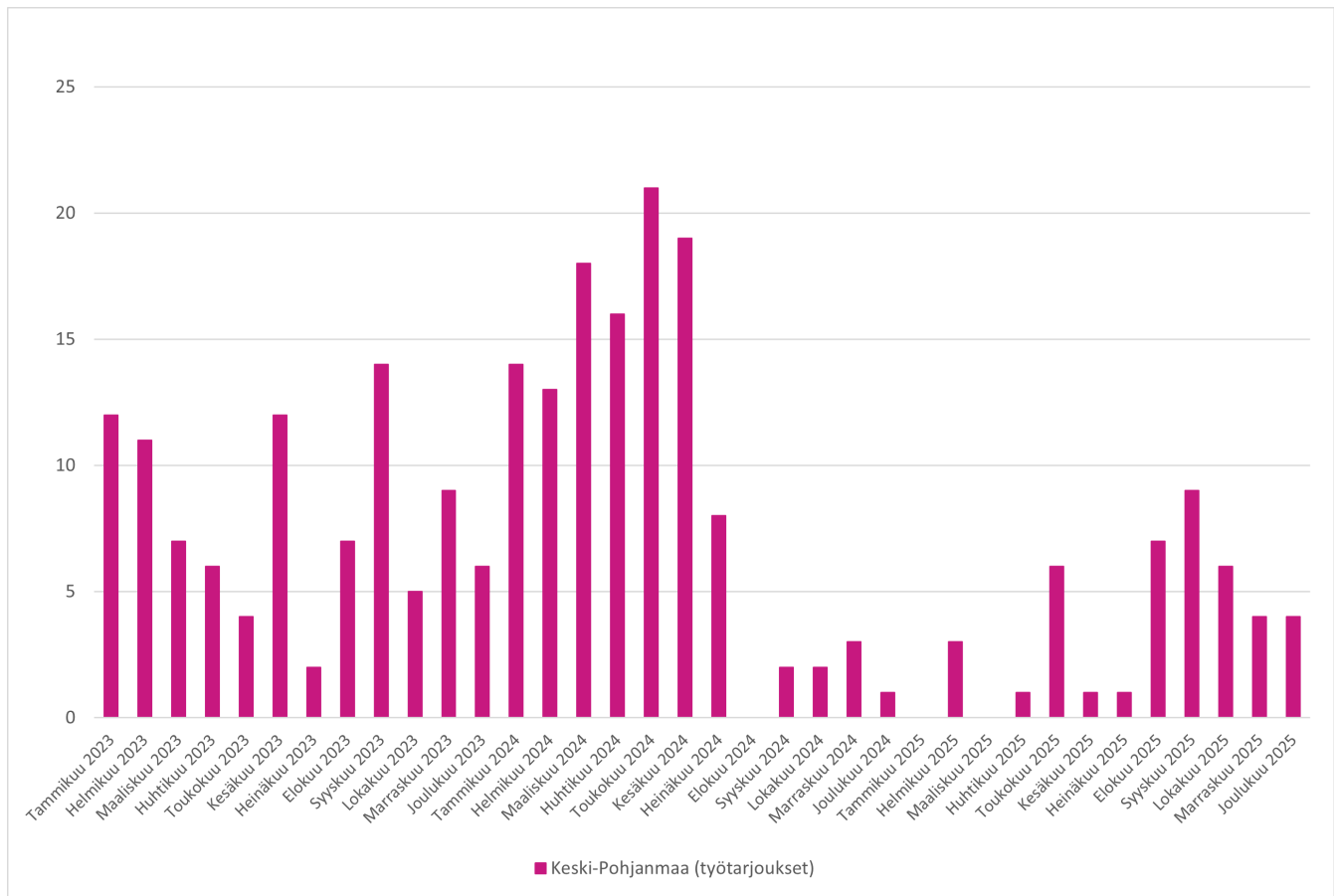
Työttömäksi työnhakijaksi palanneiden osuus oli työllisyysalueen maakunnan keskiarvoon (24,5 %) verrattuna samalla tasolla ja koko maan keskiarvoon (26,6 %) verrattuna 2,1 prosenttiyksikköä pienempi.

Julkisen työnvälitystehtävän toimeenpano

Työtarjousten tekeminen ja tuloksellisuus

Työllisyysalueella tehtiin vuonna 2025 yhteensä 40 yksilöityä työtarjousta (Kuvio 11). Tämä on 75 (64,1 %) vähemmän kuin edeltävänä vuonna. Kaikkiin maan työvoimaviranomaisiin

suhteutettuna työllisyysalueen tarjousvolyymit laskivat arviointivuonna maan 12. eniten.



Kuvio 11. Keski-Pohjanmaan työllisyysalueella tehdyt työtarjoukset vuosina 2023–2025 (lähde: KEHA-keskus, TEPA Julkinen työnvälitys -raportti).

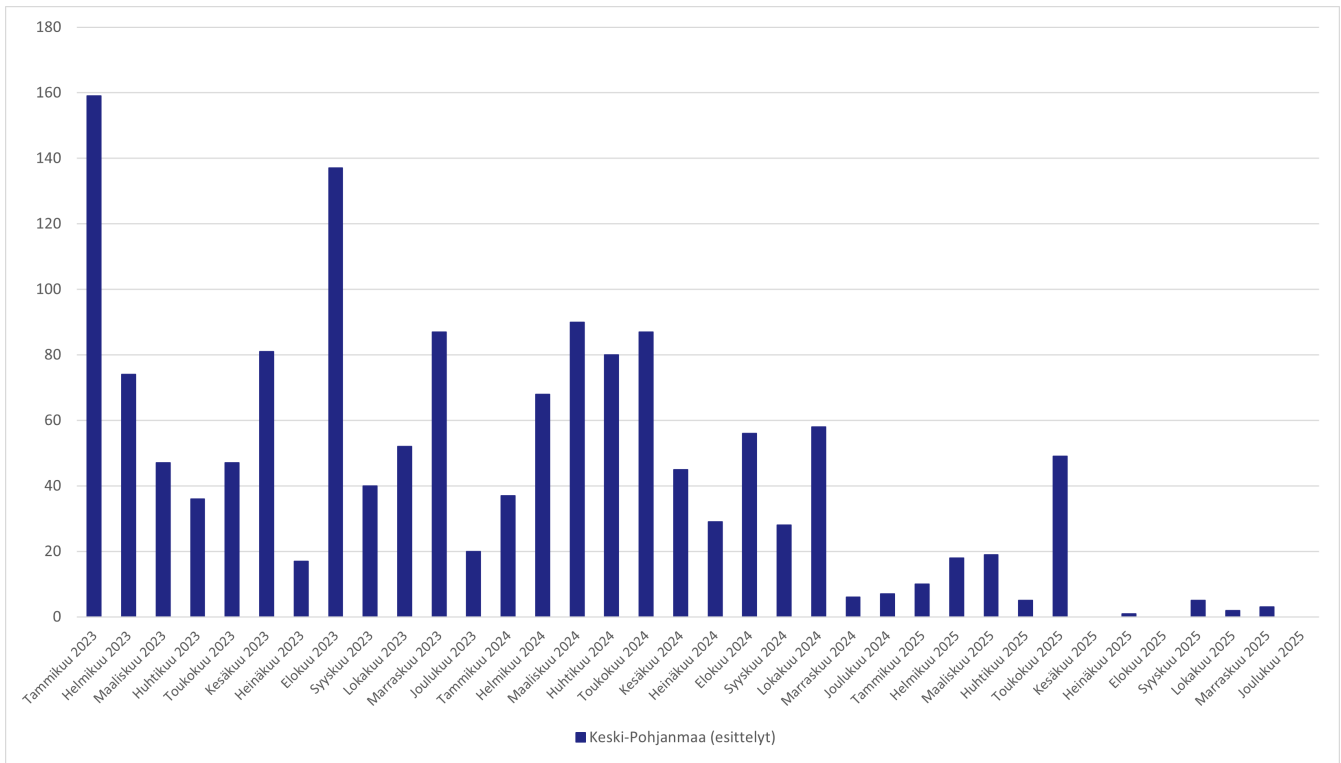


Asiakastietojärjestelmään ilmoitettujen tietojen puutteista johtuen lukuihin sisältyy epävarmuuksia. Työnhakijan asiakkuuden ensimmäisen puolen vuoden ajalta on poistettu vuodesta 2022 alkaen ns. velvoittavat työnhaut, mikä vähentää työtarjousten määrää tilastossa.

Työllisyysalueella tehtiin arviointivuonna avoimille työmarkkinoille työllistymiseen johtaneita työtarjouksia yhteensä alle 5.

Työnantajälhtöinen työnvälitys

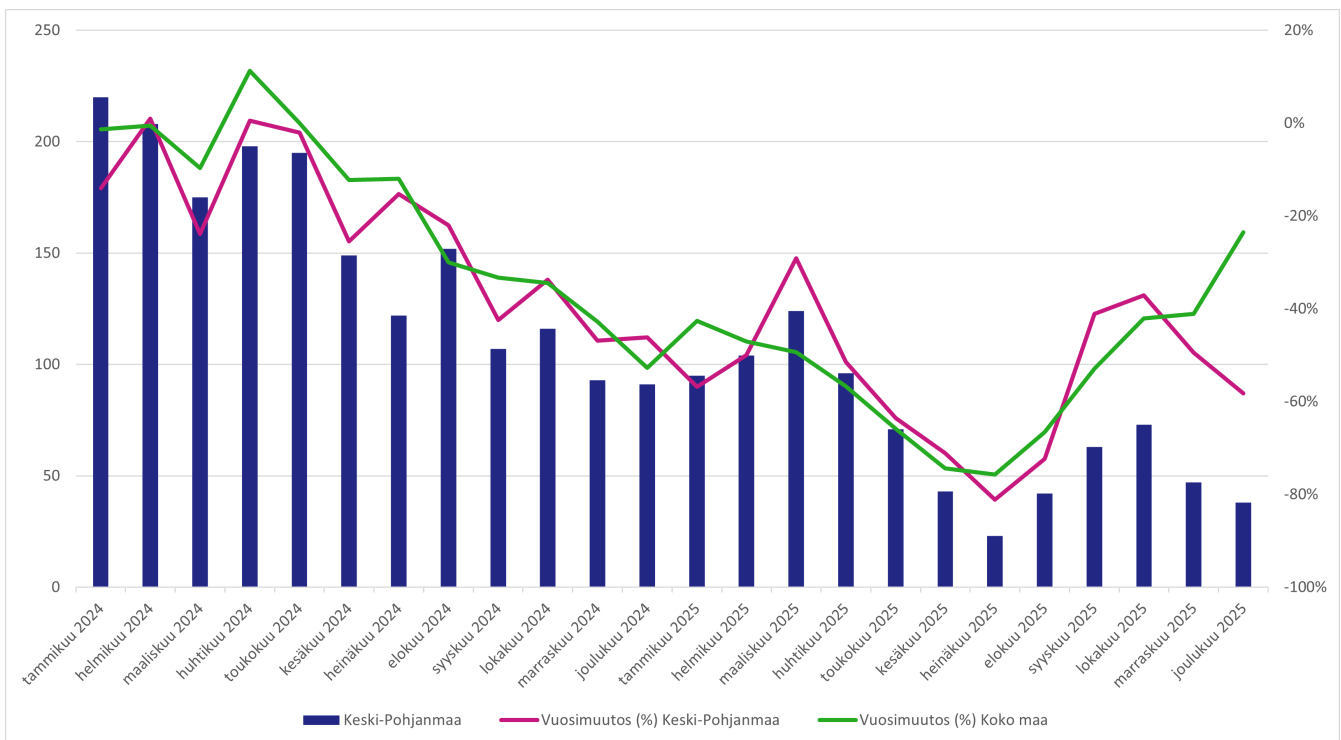
Työllisyysalueella tehtiin arviointivuonna yhteensä 110 esittelyä työnhakijoista työnantajille (Kuvio 12), mikä oli 480 (81,1 %) vähemmän kuin edellisellä vuonna. Esittelyistä työllistyi 6 henkilöä. Koko maassa tehtiin esittelyitä arviointivuonna 17 500 (vuosimuutos -52,0 %), ja niistä työllistyneiden määrä laski 63,6 prosentilla.



Kuvio 12. Esittelyiden määrä työnantajien ehdokastoimeksiantoihin Keski-Pohjanmaan työllisyysalueella vuosina 2023–2025 (lähde: KEHA-keskus, TEPA Julkinen työnvälitys -raportti).

Yhteydenpito työnantajiin

Työllisyysalueella oli vuonna 2025 yhteensä 820 kontaktia työnantajiin, joka työvoimaviranomaisen tai työnantajan aloitteesta (Kuvio 13). Tämä on (55,1 %) vähemmän kuin edeltävänä vuonna. Kaikkiin maan työvoimaviranomaisiin suhteutettuna työllisyysalueen työnantajakontaktien määrä laski edelliseen vuoteen verrattuna prosentuaalisesti maan 23. eniten.



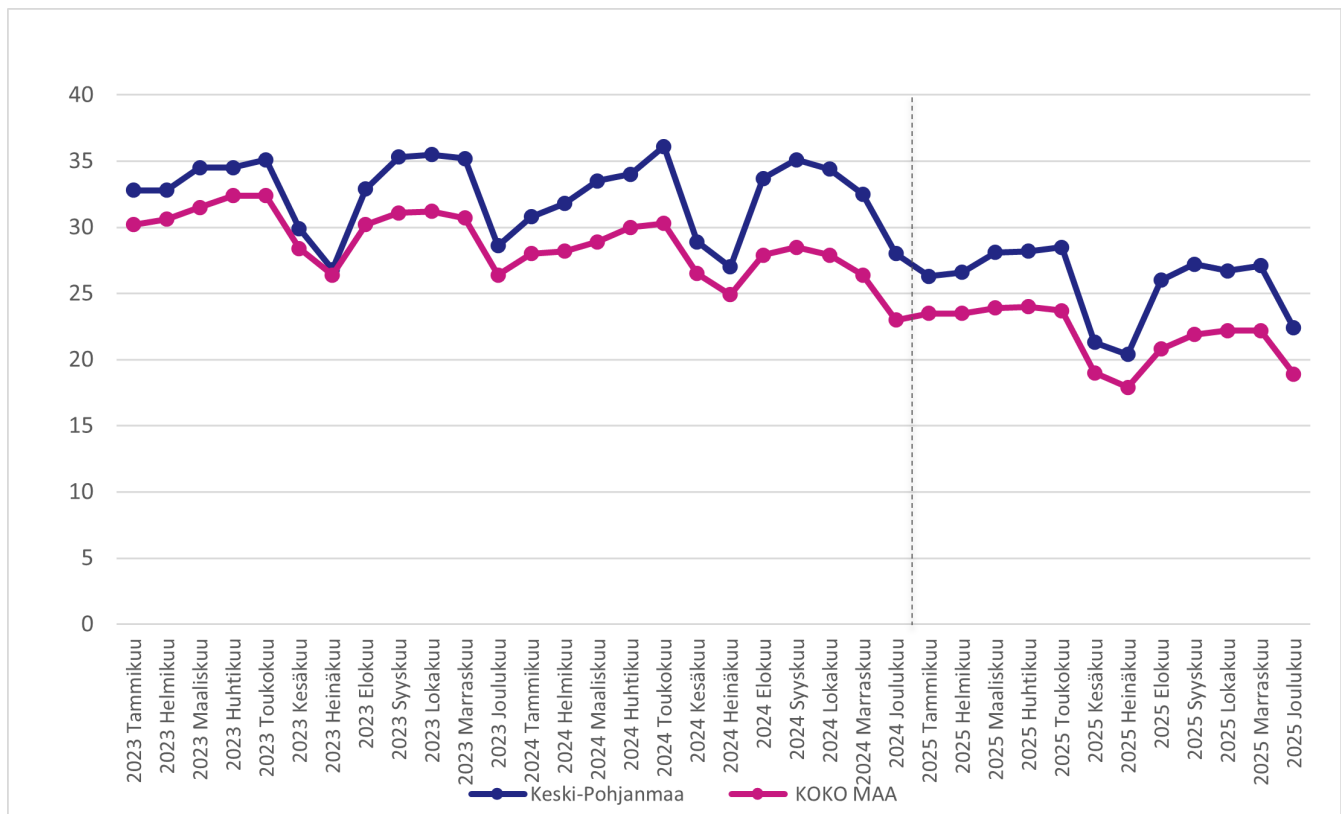
Kuvio 13. Työnantajakontaktien kehitys Keski-Pohjanmaan työllisyysalueella ja koko maassa vuosina 2024-2025 (lähde: KEHA-keskus, TEPA Työntajien yhteydenotot itsepalvelu -raportti).

Aktiivisen työvoimapolitiikan palveluiden käyttö

- Yleinen aktivointiaste (%) oli arviointivuonna keskimäärin 25,7 prosenttia, laskien edellisestä vuodesta 6,3 prosenttiyksikköä. Aktivointiaste oli työllisyysalueiden viidenneksi korkein.
- Pitkäaikaistyöttömien aktivointiaste (%) oli arviointivuonna keskimäärin 6,1 prosenttia, laskien edellisestä vuodesta 1,4 prosenttiyksikköä.

Yleinen aktivointiaste

Työllisyysalueen kaikkien työnhakijoiden aktivointiaste (yleinen aktivointiaste) oli vuonna 2025 keskimäärin 25,7 prosenttia (Kuvio 14), mikä on maan 5. korkein. Aktivointiaste laski edellisvuodesta 6,3 prosenttiyksikköä.



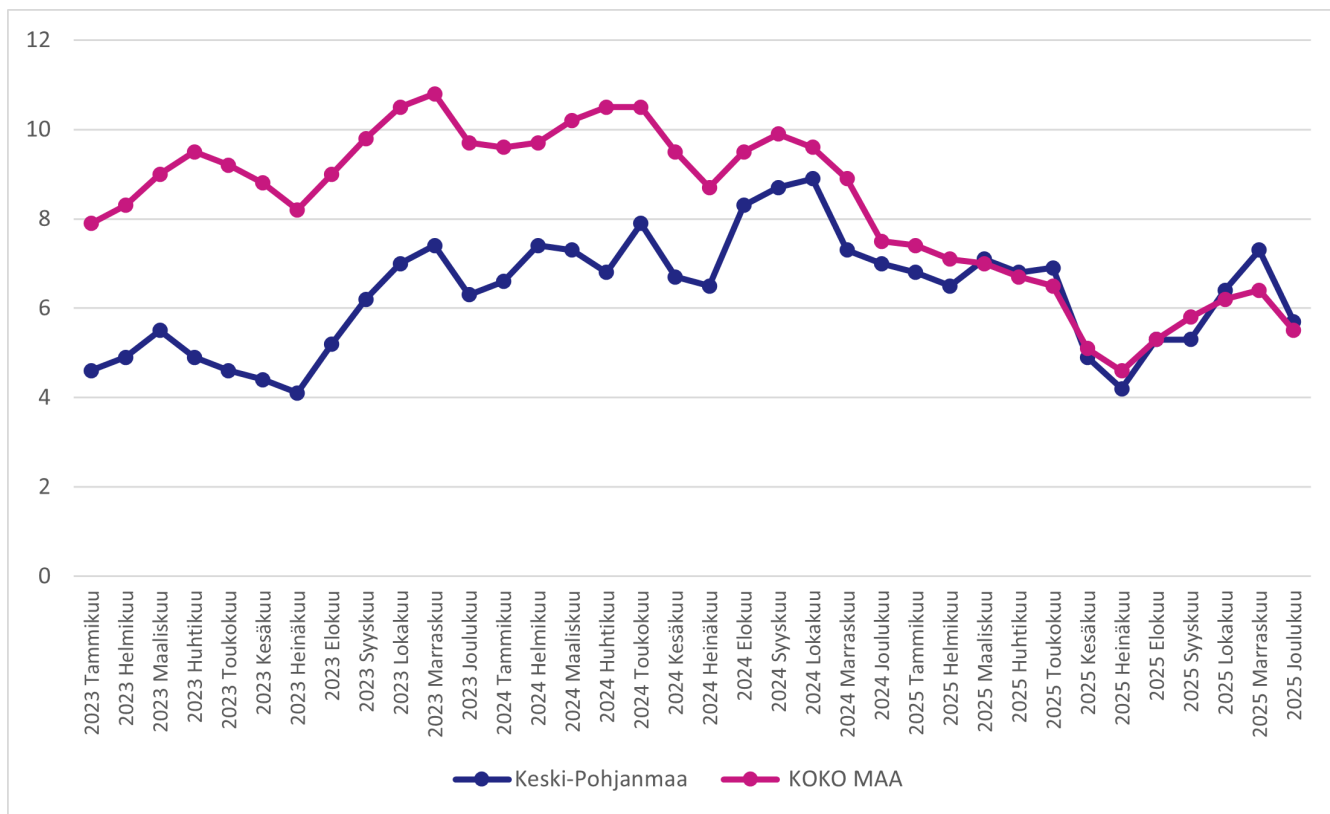
Kuvio 14. Yleinen aktivointiaste Keski-Pohjanmaan työllisyysalueella ja koko maassa vuosina 2023-2025 (lähde: KEHA-keskus, Työnvälitystilasto).

Työllisyysalueen kaikkien työnhakijoiden aktivointiaste oli työllisyysalueen maakunnan keskiarvoon (25,7 %) verrattuna samalla tasolla ja koko maan keskiarvoon (21,8 %) verrattuna 3,9 prosenttiyksikköä korkeampi.

Pitkäaikaistyöttömien aktivointiaste

Työllisyysalueen pitkäaikaistyöttömien aktivointiaste oli vuonna 2025 keskimäärin 6,1 prosenttia (Kuvio 15) eli maan 20. matalin korkein. Pitkäaikaistyöttömien aktivointiaste laski 1,4

prosenttiyksikköä edellisvuodesta.



Kuvio 15. Pitkäaikaistyöttömien aktivointiaste työllisyysalueella vuosina 2023-2025 (lähde: KEHA-keskus, Työnvälitystilasto).

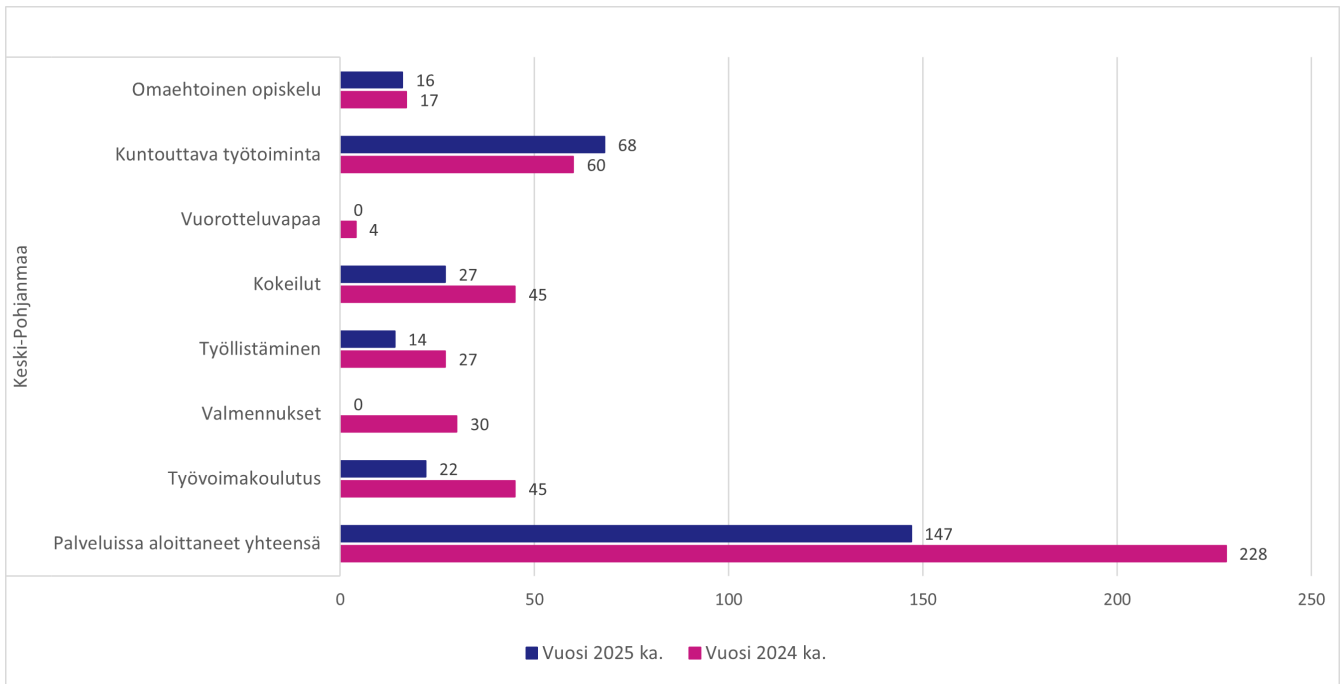
Työllisyysalueen pitkäaikaistyöttömien aktivointiaste oli maakunnan keskiarvoon (6,1 %) verrattuna samalla tasolla ja koko maan keskiarvoon (6,1 %) verrattuna myös samalla tasolla.

Aktivointiasteeseen laskettavien palveluiden käyttö



Palvelun aloittaneissa vuosikeskiarvo kuvaa keskimääräistä määrää paljonko aloittaneita oli joka kuukausi.

Työvoimakoulutuksen jaksoja alkoi keskimäärin 22, mikä on 23 jaksoa (51,1 %) vähemmän kuin edellisenä vuonna (Kuvio 16). Työttömyysetuudella tuetun omaehtoisen opiskelun jaksoja alkoi keskimäärin 16, mikä on 1 (5,9 %) vähemmän kuin vuotta aikaisemmin. Kotoutumiskoulutuksia alkoi yhteensä 0, mikä on 11 vähemmän kuin edellisenä vuonna.



Kuvio 16. Aktivointiasteeseen laskettavissa palveluissa aloittaneiden määrä (vuosikeskiarvo) Keski-Pohjanmaan työllisyysalueella vuonna 2024 ja 2025 (lähde: KEHA-keskus, Työnvälitystilasto).

Työllistämispalveluiden (palkkatuki, starttiraha, oppisopimus) jaksoja alkoi arviointivuonna keskimäärin 14, mikä on 13 (48,2 %) vähemmän kuin vuotta aikaisemmin. Palkkatukijaksoja alkoi vuonna 2025 keskimäärin 12 ja starttirahajaksoja keskimäärin 2. Työllistämisyaksoista lähes kaikki kohdistui yksityisen sektorin työsuhteisiin.

Työ- tai koulutuskokeilujaksoja alkoi tarkasteluvuonna keskimäärin 27, mikä on 40,0 prosenttia vähemmän kuin vuotta aiemmin. Valmennusjaksoja alkoi vuoden aikana keskimäärin 0, mikä on 100 prosenttia vähemmän edellisvuoteen verrattuna. Kuntouttavan työtoiminnan jaksoja alkoi keskimäärin 68, mikä on 13,3 prosenttia enemmän kuin vuotta aikaisemmin.

Asiakaspalvelun yhdenvertainen saatavuus ja sujuvuus

Alkuhaastattelun järjestäminen

Vuonna 2025 alkuhaastattelun järjestämiseen kului keskimäärin 30 arkipäivää. Koko maassa alkuhaastattelun järjestämiseen kului keskimäärin 13 arkipäivää.

Työnhakijan alkuhaastattelu tuli vuonna 2025 voimassa olleen lainsäädännön (laki työvoimapalveluiden järjestämisestä 380/2023) mukaan järjestää enintään viiden (5) arkipäivän sisällä työnhaun käynnistämisestä. Vuonna 2025 kaikista työllisyysalueen järjestämisistä alkuhaastatteluista 2,9 prosenttia toteutettiin määräajassa. Koko maassa yhteensä 11,7 prosenttia alkuhaastatteluista järjestettiin määräajassa.

Työnhakukeskustelujen järjestäminen 3kk:n välein

Vuonna 2025 työnhakukeskustelu järjestettiin työllisyysalueella 40,9 prosentille henkilöistä,

joille työnhakukeskustelu olisi tavoitteen mukaan pitänyt järjestää. Koko maassa työnhakukeskustelu järjestettiin kolmen kuukauden sisällä 34,6 prosentille.

Työvoimaviranomaisen on järjestettävä työnhakukeskustelu aina, kun alkuhaastattelusta tai edellisestä työnhakukeskustelusta on kulunut kolme kuukautta. Työnhakukeskustelut koskevat kaikkia työttömiä ja työttömyysuhan alaisia työnhakijoita ja osa-aikaisessa työssä olevia sekä työaikaa lyhentämällä lomautettuja. Jos työnhakija on työvoimakoulutuksessa, työkokeilussa, palkkatuetussa työssä, kuntouttavassa työtoiminnassa tai opiskelee työttömyysetuudella tuettuna, työvoimaviranomaisen on järjestettävä työnhakukeskustelu viimeistään 1 kuukautta ennen palvelun arvioitua päättymistä.

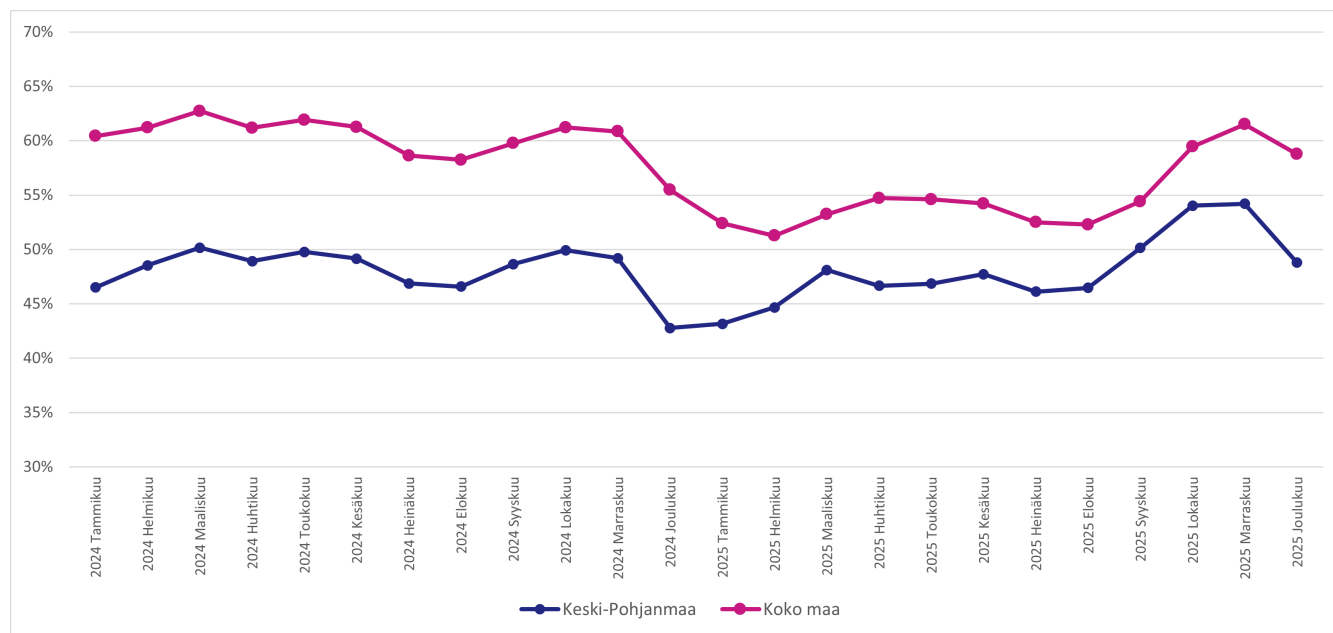
Palvelusuunnitelmien laatiminen

Vuonna 2025 työllisyysalueella tehtiin yhteensä 8 500 erityyppistä palvelusuunnitelmaa. Näistä 74,0 prosenttia oli työllistymissuunnitelmia, 6,7 prosenttia aktivointisuunnitelmia ja 10,8 prosenttia kotoutumissuunnitelmia (Taulukko 6).

Taulukko 6. Tehtyjen palvelusuunnitelmien lukumäärä ja osuus suunnitelmista suunnitelmatyypeittäin Keski-Pohjanmaan työllisyysalueella vuonna 2025 (lähde: KEHA-keskus, Työnvälitystilasto).

	Suunnitelmien määrä	Osuus suunnitelmista
Työllisyysuunnitelma	6 289	74,0
Monialainen työllistymissuunnitelma	719	8,5
Aktivointisuunnitelma	572	6,7
Kotoutumissuunnitelma	922	10,8
Palvelusuunnitelmat yhteensä	8 502	100

Ajantasaisten suunnitelmien osuus 2025 oli työllisyysalueella 48,1 % ja koko maassa 54,9 % (kuvio 17). Asiakkaita, joilla ei ollut ajantasaista palvelusuunnitelmaa, oli työllisyysalueella 2 810, mikä vastaa 51,9 prosenttia kaikista alueen asiakkaista, joilla suunnitelma pitäisi olla. Koko maassa asiakkaita, joilla ei ollut ajantasaista palvelusuunnitelmaa, oli 232 900, mikä vastaa 45,1 prosenttia kaikista suunnitelmaan oikeutetuista asiakkaista.

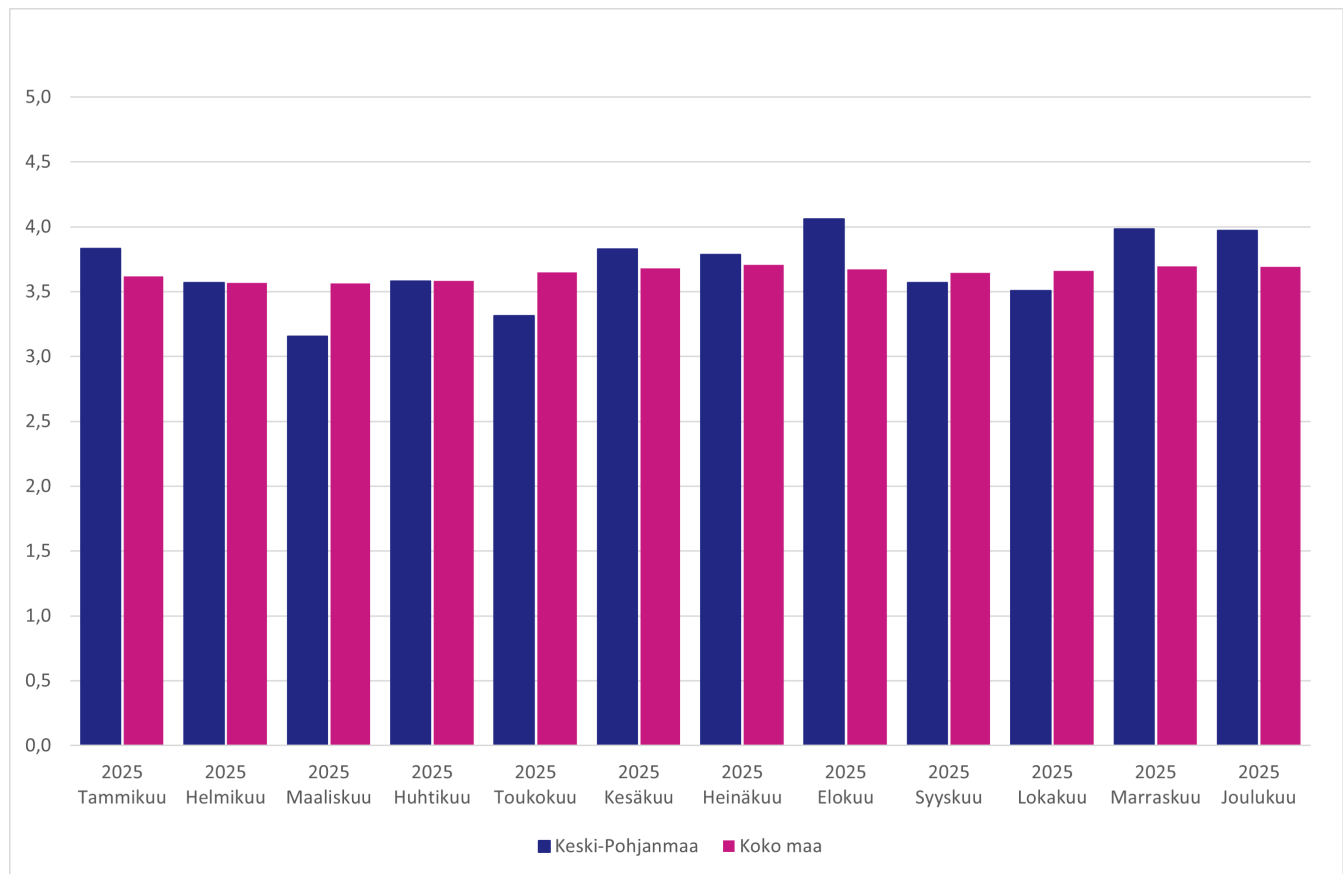


Kuvio 17. Ajantasaisten palvelusuunnitelmien osuus (%) tehdyistä suunnitelmista vuosina 2024–

Työllisyysalueen asiakastytyväisyys

Työllisyysalueen työnhakija-asiakkaita pyydettiin arvioimaan työllisyysalueelta saamaansa palvelua 5-portaisella asteikolla liitteessä 1 kuvattujen palvelutapahtumien ja muutosten jälkeen. Asiakastytyväisyyskysely lähetettiin vastattavaksi arviointivuonna koko maassa kaikkiaan 1 498 000 kertaa. Kyselyn valtakunnallinen vastausprosentti oli 5,2 %.

Arviointivuonna 2025 työllisyysalueen työnhakija-asiakkaiden kokonaistyytyväisyyden keskiarvo oli 3,7 ja mediaani 4,0 (Kuvio 18). Vastaajista 63,7 prosenttia oli joko tyytyväisiä tai erittäin tyytyväisiä työllisyysalueensa palveluihin, ja 18,3 prosenttia koki olevansa saamaansa palveluun joko tyytymätön tai erittäin tyytymätön.)



Kuvio 18. Työnhakija-asiakkaiden kokonaistyytyväisyys Keski-Pohjanmaan työllisyysalueen työvoimapalveluihin vuonna 2025 (lähde: KEHA-keskus, TEPA Asiakastytyväisyyden seuranta).

Työllisyysalueen henkilöasiakkaiden kokonaistyytyväisyys oli työllisyysalueen maakunnan keskiarvoon (3,7) verrattuna samalla tasolla ja koko maan keskiarvoon 3,6 verrattuna hieman korkeampi.

Työnhakija-asiakkaita pyydettiin arvioimaan myös sitä, kuinka todennäköisesti he suosittelisivat työllisyysalueelta saamaansa palvelua ystävilleen tai kollegoilleen (Kuvio 19). Vastaajista 40,2 prosenttia antoi työllisyysalueelle arvosanaksi vähintään 9 ja lukeutui näin ollen työllisyysalueen suosittelijoihin.



Kuvio 19. Työnhakijoiden suositteluindeksi (Net Promoter Score, NPS) Keski-Pohjanmaan työllisyysalueella ja koko maassa vuonna 2025 (lähde: KEHA-keskus, TEPA Asiakastytytyvyyden seuranta).

Vastaajista 35,7 prosenttia puolestaan lukeutui työllisyysalueen arvostelijoihin (arvosana 6 tai vähemmän) ja 24,1 prosenttia passiivisiin (arvosana 7 tai 8).

Lähteet

KEHA-keskus, Elinvoimayhteistyöbarometri 2026. Barometrikysely työllisyysalueiden työvoimaviranomaisille. Viitattu 26.3.2026.

KEHA-keskus, Kuntakysely ei-lakisääteisistä työllisyyspalveluista, Saantitapa: <https://urn.fi/URN:NBN:fi-fe2026021313345>, Viitattu 9.3.2026

KEHA-keskus, TEPA Asiakastyytyväisyyden seuranta, (Power BI-raportti, Webropol-kysely), Viitattu 28.1.2026

KEHA-keskus, TEPA Julkinen työnvälitys, (Power BI-raportti, Työvoimapalveluiden valtakunnallinen tietovaranto), Viitattu 18.3.2026

KEHA-keskus, TEPA Palvelusuunnitelmien seuranta, (Power BI-raportti, Työvoimapalveluiden valtakunnallinen tietovaranto), Viitattu 28.1.2026

KEHA-keskus, TEPA Työnantajien yhteydenotot itsepalvelu, (Power BI-raportti, Työvoimapalveluiden valtakunnallinen tietovaranto), Viitattu 12.3.2026

KEHA-keskus, TEPA Työnhakijamäärien ja jaksojen seuranta (Power BI-raportti, Työvoimapalveluiden valtakunnallinen tietovaranto, tulorekisteri), Viitattu 18.3.2026, 31.3.2026 ja 1.4.2026

KEHA-keskus, TEPA Yhteydenottojen seuranta, (Power BI-raportti, Työvoimapalveluiden valtakunnallinen tietovaranto), Viitattu 17.3.2026

KEHA-keskus, Työvoiman saatavuus ja kohtaanto (Power BI-raportti, Työvoimapalveluiden valtakunnallinen tietovaranto), viitattu 1.4.2026

KEHA-keskus, Työnvälitystilasto [verkkojulkaisu], Saantitapa: <https://www.tyonvalitystilasto.fi/>

KEHA-keskus, Work in Finland -liidien seuranta, (A-TMT, Työvoimapalveluiden valtakunnallinen tietovaranto).

KEHA-keskus, Yhdenvertaisuuskartoitus 2025. Asiakaskysely työnhakija-asiakkaille. Viitattu: 7.4.2026.

Kelan käsittelyjärjestelmä, Tilastotietokanta Kelasto: Työmarkkinatukiseuranta, Kunnan osarahoittaman työmarkkinatuen saajat ja maksetut etuudet 2006-2024, Kela, Työttömyysturvan käsittelyjärjestelmästä muodostetut aineistot (kokonaisaineisto), Saantitapa: https://raportit.kela.fi/ibi_apps/WFServlet?IBIF_ex=NIT089CL, Viitattu: 17.3.2026

Kelan laskutusjärjestelmä, Tilastotietokanta Kelasto: Työmarkkinatukiseuranta, Kunnan osarahoittaman työttömyysturvan saajat ja maksetut etuudet 2025-. Saantitapa: <https://tilastot.kela.fi>, Viitattu: 10.3.2026

Kela ja Finanssivalvonta: Työttömyysturvan etuusjärjestelmä, Tilastotietokanta Kelasto: Suomen työttömyysturvaetuudet, Työttömyysetuuksien saajat ja maksetut etuudet 2000, Työttömyysturvan etuusjärjestelmästä muodostetut aineistot (kokonaisaineisto), Kela ja

työttömyysturvan etuudensaajarekisteri (kokonaisaineisto), Finanssivalvonta, Saantitapa:
https://raportit.kela.fi/ibi_apps/WFServlet?IBIF_ex=NIT245AL, Viitattu 17.3.2026

Laki työvoimapalveluiden järjestämisestä (380/2023); <https://www.finlex.fi/fi/lainsaadanto/2023/380>

Maahanmuuttovirasto, Myönnetyt oleskeluluvat.

Tilastokeskus, Kokeellinen tilasto, Väestön pääasiallinen toiminta kuukausittain, Helsinki:
Tilastokeskus (erillisaineisto)

Liitteet

Liite 1. Asiantuntija-arviossa käytetyt keskeiset käsitteet ja seurantakohteet

Aktivointiaste

Aktiivisten työvoimapolitiittisten palveluiden piirissä olevien prosenttiosuus työttömien työnhakijoiden ja palveluiden piirissä olevien summasta. Aktivointiasteeseen vaikuttavat aktiivisiin työvoimapalveluihin (ks. Aktivointi-asteeseen laskettava palvelu) käytettävät määrärahat sekä työttömien määrä.

Aktivointiasteeseen laskettava palvelu

Laissa työvoimapalveluiden järjestämisestä (380/2023) määritellyt työllistymistä edistävät palvelut, joihin osallistuminen katkaisee työttömyyden (työvoimakoulutus, uravalmennus, työnhakuvalmennus, koulutuskokeilu, työkokeilu, palkkatuki, starttiraha, omaehtoinen opiskelu, kuntouttava työtoiminta).

Alkuhaastattelu

Alkuhaastattelussa työvoimaviranomainen tekee arvion työnhakijan edellytyksistä hakea työtä ja työllistyä sekä työnhakua ja työllistymistä tukevasta palvelutarpeesta. Arvion pohjalta laaditaan työllistymissuunnitelma, ellei työnhakijalle ole laadittu työllistymissuunnitelmaa korvaavaa suunnitelmaa. Alkuhaastattelu tuli vuonna 2025 voimassa olleen lainsäädännön (Laki työvoimapalveluiden järjestämisestä 380/2023) mukaan järjestää viiden (5) arkipäivän kuluessa työnhaun käynnistämisestä. Asiakkaita on mahdollista haastatella eri palvelukanavia hyödyntäen (kasvokkainen tapaaminen, puhelu, videopuhelu). Tyypillisesti haastattelut järjestetään kasvokkain tai puhelimitse. Alkuhaastattelu pyritään järjestämään aina lähtökohtaisesti kasvokkaisena tapaamisena.

Toteutuneet haastattelut haastattelutyypin (alkuhaastattelu, työnhakukeskustelu, täydentävä työnhakukeskustelu) ja palvelukanavan mukaan -seurantakohde kertoo, mistä haastattelutyypistä on kyse ja kuinka suuri osa haastatteluista on toteutettu mitään palvelukanavaa hyödyntäen. Ks. myös Työnhakukeskustelu ja Täydentävä työnhakukeskustelu.

Asiakas

Luonnollinen henkilö (henkilöasiakas) tai työnantaja, joka hakee tai saa laissa työvoimapalveluiden järjestämisestä (380/2023) tarkoitettua palvelua, tukea tai korvausta. Tässä raportissa asiakkaalla tarkoitetaan lähtökohtaisesti henkilöasiakasta.

Asiakastyytyväisyys, palvelukokemus

Tiedot perustuvat KEHA-keskuksen asiakastyytyväisyyskyselyyn. Kyseessä on valtakunnallinen jatkuva kyselytutkimus työllisyysalueiden henkilöasiakkaille. Kysely käynnistyi 1.1.2025. Kyselylomake lähetetään kerran viikossa työnhakija-asiakkaille, joilla on

edellisen viikon aikana ollut jokin seuraavista palvelutapahtumista/tilanteen muutoksista: alkuhaastattelu, työnhakukeskustelu, palvelu päättynyt, työnhaku päättynyt. Asiakasta pyydetään arvioimaan työllisyysalueelta saamaansa palvelua kokonaisuutena viisiportaisella asteikolla (1–5, jossa 1 = erittäin tyytymätön, 3 = neutraali ja 5 = erittäin tyytyväinen). Arviointimittari on edeltävän vuoden asiakastyytyväisyyden vuosikeskiarvo.

Asiakastyytyväisyys, suositteluindeksi (NPS)

Nettosuositteluindeksi (Net Promotor Score, NPS) on yritysmaailmasta peräisin oleva asiakaskokemuksen mittari, joka mittaa 10- tai 11-portaisella asteikolla asiakkaan halukkuutta suositella ystävilleen ja kollegoilleen yritykseltä saamaansa palvelua tai tuotetta. Asiantuntija-arvioinnissa käytetty kansallinen asiakastyytyväisyyttä mittaava kysely sisältää NPS-mittauksen. Asiakastyytyväisyyskyselyssä asiakasta pyydetään arvioimaan halukkuutta suositella työllisyysalueelta saamaansa palvelua 11-portaisella asteikolla (0–10, jossa 0 = en lainkaan todennäköisesti ja 10 = erittäin todennäköisesti) seuraavan kysymyksen pohjalta: "Suositteletko työllisyysalueelta saamaasi palvelua vastaavassa tilanteessa oleville ystäville tai perheenjäsenillesi?". Asiakkaat jaetaan vastausten perusteella arvostelijoihin (vastaukset 1–6), passiivisiin (vastaukset 7–8) ja suosittelijoihin (vastaukset 9–10). NPS-luku voi saada arvon -100:sta +100:aan, ja se lasketaan vähentämällä arvostelijoiden prosenttiosuus suosittelijoiden prosenttiosuudesta.

Asiantuntijan Työmarkkinatori (A-TMT)

Työvoimaviranomaisen käyttövelvoitteen piirissä oleva julkisten työvoimapalveluiden asiakastietojärjestelmä. A-TMT:n käyttö edellyttää luvitusta (käyttöoikeus), jonka KEHA-keskus myöntää työvoimaviranomaisessa työskentelevälle henkilölle, jolla on vähintään yksi henkilöasiakas.

Avoimille työmarkkinoille työllistymiseen kulunut aika

Tulorekisteritiedon hyödyntämiseen liittyy aikasarjallisia rajoitteita, jotka heikentävät tunnuslukujen muodostamista. Keskeinen ongelma ei ole yksittäisten havaintojen puuttuminen satunnaisesti, vaan se, että käytössämme oleva tietoluvan mukainen aineisto alkaa vasta rajatusta ajankohdasta. Tämän vuoksi aikasarja ei ole yhtenäinen sellaisten muuttujien kanssa, jotka yltyvät pitkälle historiaan.

Käytännössä tämä tarkoittaa, että jos käytössämme olevassa tietoprofilissa tulotiedot alkavat vasta vuoden 2023 helmikuusta, emme voi päätellä, onko henkilöllä ollut palkkatuloille siirtymisiä ennen tätä ajankohtaa, vaikka työnhaku olisi alkanut jo aiemmin. Siksi esimerkiksi työnhaun alkamisesta ensimmäiseen palkkatuloon kuluva aika ei voida laskea luotettavasti niille työnhauille, jotka ovat alkaneet ennen aineiston kattavaa havaintoikkunaa. Kyse ei siis ole vain tiedon puuttumisesta, vaan siitä, että siirtymähistoria jää rakenteellisesti osittaiseksi (tulotietojen osalta). Ongelma korostuu erityisesti pitkissä työnhauissa tai vastaavissa muuttujissa, jotka yltyvät pitkälle historiaan. Jos työnhaku on alkanut ennen tietoprofilin havaintoikkunaa, henkilöllä on voinut olla jo useita palkkatuloille siirtymisiä ennen kuin ensimmäiset käytössämme olevat tulotiedot alkavat näkyä aineistossa. Tämän vuoksi työnhaun alkamisesta laskettavat siirtymäkestot tulisi rajata vain niihin työnhakuihin, jotka ovat alkaneet tietoprofilin voimassaoloaikana, käytännössä aikaisintaan vuoden 2023 helmikuusta alkaen.

Tähän aineistorajoitteeseen liittyy myös toinen tulkintaongelma. Kun laskennan lähtökohdaksi joudutaan aineistorajoitteiden vuoksi valitsemaan työnhaun alkaminen, siirtymän keskimääräinen tai mediaanikesto muuttuu väistämättä ajan myötä, koska kaikkien alkaneiden työnhakujen lopputulema ei ole vielä toteutunut tarkasteluhetkellä. Osa henkilöistä ei siis ole vielä ehtinyt siirtyä palkkatuloille, vaikka siirtymä voisi tapahtua

myöhemmin. Tämän vuoksi ajassa muuttuva keskiarvo tai mediaani ei anna riittävän vakaata eikä vertailukelpoista kuvaa työllistymiseen kuluva ajasta.

Tiedon esittämisessä onkin perusteltua siirtyä tunnuslukuihin, jotka huomioivat aineiston rakenteelliset rajoitteet paremmin, nämä tunnusluvut ovat kehityksen alla. Luotettavimmin voidaan esittää esimerkiksi se osuus työnhauista, joissa palkkatuloille siirtyminen on tapahtunut tietyn ajan kuluessa työnhaun alkamisesta, kuten 3 kuukauden, 6 kuukauden tai 12 kuukauden sisällä. Tällainen esitystapa kuvaa toteutuneita siirtymiä selkeämmin eikä ole samalla tavalla altis havaintoikkunan alun katveelle tai sille, että osa työnhauista on tarkasteluhetkellä vielä kesken.

Ehdokashaku

Työnantajalle tarjottava maksuton palvelu, jossa työvoimaviranomainen etsii työnantajan ilmoittamaan paikkaan sopivia ehdokkaita yhdessä sovittujen hakukriteerien perusteella.

Elinvoimayhteistyöindeksi

Tiedot perustuvat KEHA-keskuksen Elinvoimayhteistyöbarometri-kyselyyn, jonka tavoitteena on arvioida työllisyysalueiden (työvoimaviranomaisen) ja alueen muiden toimijoiden välistä yhteistyötä elinvoiman vahvistamisessa sekä yhteistyön vaikuttavuutta suhteessa työllisyyden edistämisen valtakunnallisiin tavoitteisiin. Kysely toteutettiin ensimmäisen kerran vuonna 2026 osana työvoimapalveluiden toimeenpanon arviointia.

Mittari koostuu kahdesta väittämäpatteristosta, joista ensimmäinen kuvaa työvoimapalveluiden järjestämisestä annetussa laissa säädetyn yhteistyövelvoitteen toteutumista ja yhteistyön toimivuutta strategisen, rakenteellisen ja sosiaalisen yhteistyön ulottuvuuden kautta. Toinen väittämäpatteristo kuvaa valtioneuvoston työllisyyden edistämisen valtakunnallisten tavoitteiden (2024–2027) toteutumista neljän avaintuloksen kautta. Avaintulokset liittyvät kasvualojen palvelutarpeisiin vastaamiseen ja yritysten kasvun tukemiseen, kansainvälisen osaamisen hyödyntämiseen työnantajien ja TKI-toiminnan tarpeissa, olemassa olevien yritysten tukemiseen osana elinvoiman ylläpitoa sekä positiivisten ja negatiivisten rakennemuutosten hallittuun hoitamiseen.

Vastaajia pyydettiin arvioimaan väittämiä viisiportaisella asteikolla (1–5), jossa 1 = Ei toteudu, 2 = Toteutuu heikosti, 3 = Toteutuu osittain, 4 = Toteutuu hyvin ja 5 = Toteutuu erinomaisesti. Lisäksi vastausvaihtoehtoina olivat "En osaa sanoa" ja "Ei koske meitä", joita ei sisällytetty indeksiin laskentaan (käsiteltiin puuttuvina arvoina).

EVYT-indeksi on väittämäpatteristoista muodostettujen avaintulosindeksien keskiarvo ja kuvaa elinvoimayhteistyön kokonaisvaikuttavuutta alueella. Indeksia voidaan tarkastella jatkuvana tunnuslukuna (1–5) tai luokiteltuna muuttujana (3 tai 5 luokkaa) alueiden vertailun ja raportoinnin helpottamiseksi. Esim. viisiluokkaisessa tulkinnassa indeksiarvo 1,00–1,80 tarkoittaa heikkoa elinvoimayhteistyötä, 1,81–2,60 melko heikkoa elinvoimayhteistyötä, 2,61–3,40 keskitasoista elinvoimayhteistyötä, 3,41–4,20 hyvää elinvoimayhteistyötä ja 4,21–5,00 erinomaista elinvoimayhteistyötä.

Ei-lakisääteiset työllisyyspalvelut

Työllisyyttä tukevat palvelut, jotka eivät sisälly lakisäateisiin työvoimapalveluihin eli niistä ei ole säädetty työvoimapalveluiden järjestämisestä annetussa lainsäädännössä. Palveluiden järjestäjänä voi toimia työllisyysalue, kunta tai muu järjestäjätaho.

Erityisasiantuntijoille myönnettyt oleskeluluvat

Työllisyysalueille rekrytoidut erityisasiantuntijat Euroopan ulkopuolelta.

Esittely

Työvoimaviranomainen tekee listauksen mahdollisesti sopivista työnhakijoista työnantajan ilmoittamaan työpaikkaan. Esittely voi sisältää useita ehdokkaita samaan työpaikkaan.

Kelan tilastoihin perustuvien tietojärjestelmien erot

Kunnan osarahoittamaa työttömyysturvaa koskevat tiedot perustuvat Kelan laskutusjärjestelmään, kun taas koko työttömyysturvan tilastointi pohjautuu Kelan etuusmaksujen järjestelmään. Arvioinnissa tarkastellaan kuntien osarahoittamaa työttömyysturvaa erikseen, minkä vuoksi tietolähteenä käytetään myös laskutusjärjestelmää.

Kunnat osallistuvat työttömyysturvan rahoitukseen tilanteissa, joissa työtön henkilö on saanut ansiopäivärahaa, peruspäivärahaa tai työmarkkinatukea vähintään 101 päivää. Lisäksi kuntien rahoitusvastuu kattaa myös työttömyysetuudet siltä ajalta, jolloin työtön henkilö osallistuu työllistymistä edistäviin palveluihin. Rahoitusvastuu määräytyy sen kunnan mukaan, joka on merkitty työttömän henkilön vakituisesti kotikunnaksi väestörekisterissä sinä päivänä, jona etuus maksetaan. Luvut kuvaavat kuntien osarahoittamaa työttömyysturvaa, joka on laskutettu uudistetun rahoitusmallin mukaisesti Kelan laskutusjärjestelmän kautta.

Työttömyysturvan etuusmaksatusjärjestelmään perustuvat tiedot kattavat sekä työttömyyskassojen maksamat ansioturva- että Kelan maksamat perusturvaetuudet. Ansioturva koskevat tiedot perustuvat Finanssivalvonnan työttömyysturvan etuudensaajarekisteriin, joka sisältää kokonaisaineiston työttömyyskassojen maksamista etuuksista. Perusturvan osalta tiedot tuotetaan Kela etuusjärjestelmästä muodostetuista aineistoista.

Huomio tilastojen tulkinnasta: Työttömyysturvan etuusmaksatusjärjestelmästä tuotetut tilastot eivät esitä ansiopäivärahan, peruspäivärahan ja työmarkkinatuen saajia yhdistettynä kokonaislukuna, vaan saajamäärät ovat saatavissa ainoastaan etuuslajeittain eriteltyinä. Tässä raportissa kokonaistason arvioimiseksi on kuitenkin muodostettu yhteenlaskettu saajamäärä eri etuuslajien saajista. On huomattava, että näin muodostettu kokonaisluku ei vastaa täysin todellista saajamäärää. Sama henkilö on voinut tarkastelujakson aikana siirtyä etuuslajilta toiselle, esimerkiksi ansiopäivärahalta tai peruspäivärahalta työmarkkinatuelle. Tämän seurauksena yhteenlaskettu saajamäärä sisältää päällekkäisyyksiä ja yliarvioi todellista etuudensaajien määrää.

Kotoutuja-asiakas

Työllisyyspalveluiden ulkomaalainen työnhakija-asiakas, jolla on voimassa oleva kotoutumissuunnitelma.

Kotoutumista edistävät palvelut

Kotoutumislain mukainen palvelu, jotka tukevat maahanmuuttajien sopeutumista suomalaiseen yhteiskuntaan. Ne sisältävät kielikoulutusta, työllistymisen tukea, yhteiskuntaorientaatiota, sosiaalista neuvontaa ja osallisuuden edistämistä. Tavoitteena on vahvistaa arjen hallintaa, työelämävalmiuksia ja yhteiskunnallista osallistumista yhteistyössä kuntien, viranomaisten ja järjestöjen kanssa.

Kotoutumista edistävien palveluiden järjestäminen on työvoimaviranomaisen vastuulla silloin kun maahanmuuttaja on työtön työnhakija, jolla on oikeus kotoutumissuunnitelmaan.

Kotoutumissuunnitelma

Kotoutumissuunnitelma on yksilöllinen kotoutumista tukeva suunnitelma, jonka maahanmuuttanut laatii yhteistyössä paikallisviranomaisten (kunta ja/tai työvoimaviranomainen) kanssa. Suunnitelmaan kirjataan palvelut ja toimenpiteet, jotka edistävät maahanmuuttaneen suomen tai ruotsin kielen taidon oppimista sekä tarjoavat muita yhteiskunnassa ja työelämässä tarvittavia tietoja ja taitoja.

Kunnan maksuosuus

Kunnan maksuosuus viittaa kuntien työnhakija-asiakkaittensa työttömyysturvasta maksamaan osuuteen. Kunnan maksuosuus on sitä suurempi, mitä pidempään työnhakija on työttömänä. Kunnan rahoitusvastuu alkaa, kun työttömyysturvaa on maksettu yli 100 päivää. Kunta maksaa osuuden Kelalle kuukausittain jälkikäteen. Tavoitteena on kannustaa kuntia tukemaan pitkäaikaistyöttömien työllistymistä ja ehkäisemään pitkittyneitä työttömyysjaksoja.

Kuntouttava työtoiminta

Kuntouttavalla työtoiminnalla palvelua, jonka tarkoituksena on parantaa henkilön elämänhallintaa sekä luoda edellytyksiä työllistymiselle. Kuntouttavan työtoiminnan järjestämisestä vastaa hyvinvointialue. Toiminnassa ei synny virka-/työsuhdetta henkilön ja toimintaa järjestävän/toteuttavan tahon välille.

Laaja työttömyys

Laaja työttömyys käsittää työttömien työnhakijoiden lisäksi aktiivisissa työvoimapolitiittisissa palveluissa olevat henkilöt. Ks. Aktivointiasteeseen laskettava palvelu.

Maksettujen työttömyysetuuspäivien määrä per saaja

Luku on laskettu työttömyysturvan etuusjärjestelmän tiedoista (työttömyyskassojen maksamat ansioturvaetuudet sekä Kelan maksamat perusturvaetuudet). Tunnusluku muodostetaan jakamalla korvattujen päivien lukumäärä etuuden saajien määrällä vuositasolla.

Mediaani (Md)

Sijainti- ja keskiluku, joka ilmoittaa suuruusjärjestykseen lajitellun jakauman keskimmäisen arvon. Jos havaintoja on parillinen määrä, on valittava kaksi keskimmäistä arvoa, joista otetaan keskiarvo. Mediaania käytetään erityisesti vinojen jakaumien tarkastelussa.

Omaehtoinen opiskelu työttömyysetuudella

25-vuotta täyttänyt työnhakija voi opiskella omaehtoisesti työttömyysetuudella, mikäli hänellä on työvoimaviranomaisen toteama koulutustarve ja katsotaan, että omaehtoinen opiskelu on olennaisin keino kasvattaa hänen ammattitaitoaan, mahdollisuuksia työllistyä avoimille työmarkkinoille tai säilyttää työpaikkansa. Omaehtoisesta opiskelusta tulee sopia työllistymissuunnitelmassa tai sitä korvaavassa suunnitelmassa ennen opintojen alkamista. Opintoja voidaan tukea maksimissaan 24 kuukautta, ja niiden tulee olla päätoimisia. (380/2023 luku 9.)

Osaamisen ja kotoutumisen palvelutarpeen arviointi

Laaditaan työvoimapalveluissa työttömänä työnhakijana olevalle maahanmuuttajalle, jos

hänen ensimmäisen oleskelulupansa myöntämisestä tai oleskeluoikeuden rekisteröimisestä on kulunut maksimissaan kolme vuotta. ks. lisää 681/2023 § 14.

Palkkatuki

Työttömän työnhakijan työllistymistä avoimille työmarkkinoille voidaan tukea myöntämällä työnantajalle palkkatukea palkkakustannuksiin. Palkkatuella edistetään myös alentuneesti työkykyisen sekä 60 vuotta täyttäneen pitkään työttömänä olleen mahdollisuuksia saada työtä ja osallistua työelämään. (380/2023 luku 10.) Lähtökohtaisesti palkkatuki kattaa 50 prosenttia työnantajalle työnhakijan palkkaamisesta aiheutuvista palkkakustannuksista. Alentuneesti työkykyisen palkkaamiseen myönnettävä palkkatuki voi olla 70 prosenttia, ja joissain tilanteissa 100 prosenttia. (380/2023 luku 10.)

Palveluissa koettu yhdenvertaisuus (keskiarvo)

Työnhakija-asiakkaiden työvoimaviranomaisen palveluissa kokemaan yhdenvertaisuutta kartoitettiin asiakaskyselyllä. Aineisto kerättiin marras-joulukuussa 2025. Kysely lähetettiin kaikille niille työnhakijoille, joiden työnhaku oli ollut vuoden 2025 aikana voimassa yli 30 päivää, ja joille oli kirjattu työnhakutapahtuma asiakastietojärjestelmään kyseisen vuoden aikana. Kysely lähetettiin noin 350 000 asiakkaalle, ja vastauksia saatiin noin 8 500. Kyselyn vastausprosentti oli 2,3 %. Palveluissa koetun yhdenvertaisuuden keskiarvo on laskettu 14 väittämästä, jotka koskivat esimerkiksi esteettömyyttä, kielellisiä oikeuksia sekä verkkosivujen saavutettavuutta. Väittämäpatteriston vastausasteikko oli 1 (täysin eri mieltä) – 5 (täysin samaa mieltä). "Ei koske minua" ja "En osaa sanoa" vastausvaihtoehtojen havainnot käsiteltiin puuttuvina arvoina keskiarvomuuttujan muodostuksessa. Näin ollen väittämäpatteriston vastaajamäärä oli 8 345. Keskiarvomuuttujan minimiarvo oli 3,69 ja maksimi 4,30.

Palvelusuunnitelma

Työllistymissuunnitelma tai sitä korvaava suunnitelma (kotoutumissuunnitelma, aktiivointisuunnitelma, monialainen työllistymissuunnitelma). Yhdessä asiakkaan kanssa laadittava suunnitelma, johon kirjataan työnhakijan kanssa yhdessä sovitut tehtävät. Palvelusuunnitelman laatiminen on keskeinen osa henkilöasiakkaan palveluprosessia ja asiakkaan työnhakua edistävä palvelukokonaisuutta. Tehdyt palvelusuunnitelmat kaudella - seurantakohde kuvaa laadittujen palvelusuunnitelmien kokonaismäärää. Suunnitelma laaditaan alkuhaastattelussa tai sitä täydentävässä työnhakukeskustelussa.

Suunnitelmien ajantasaisuus lasketaan jakamalla ne työnhakija-asiakkaat, joilla suunnitelman viimeinen päivä on kulunut, kaikilla työnhakija-asiakkailla. Laskennassa (nimittäjässä tai osoittajassa) ei huomioida niitä työnhakija-asiakkaita, joiden alkuhaastattelun järjestämiseen on vielä aikaa. Laskennassa käytetään laskentapäivää.

Pitkäaikaistyötön

Työnhakija-asiakas, jonka työttömyys on kestänyt yhtäjaksoisesti vähintään 12 kuukautta.

Rakennetyöttömyys

Rakenteellinen työttömyys näkyy työttömyytenä, joka ei vähene työvoimapulasta huolimatta. Rakennetyöttömiksi luetaan pitkäaikaistyöttömät, rinnasteiset pitkäaikaistyöttömät, palveluilta työttömäksi jääneet ja palveluilta palveluihin siirtyneet. Rakennetyöttömien prosenttiosuus on em. ryhmien yhteenlaskettu määrä jaettuna työnhakijoiden määrällä laskentapäivänä.

Tulorekisteri

Tulorekisteri on sähköinen tietokanta, jonne työnantajat ja muut suorituksen maksajat ilmoittavat tiedot maksetuista palkoista, eläkkeistä ja etuuksista. Tulorekisterin tietoja voivat käyttää ainoastaan tulorekisterilaissa säädetyt tahot. Viranomaiset ja muut organisaatiot saavat tulorekisteristä vain ne tiedot, joihin niillä on oikeus.

Työ- ja koulutuskokeilu

Asiakas voi osallistua työ- tai koulutuskokeiluun selvittääkseen ammatinvalinta- ja uravaihtoehtojaan tai tukeakseen paluuta työmarkkinoille. Työkokeilu tapahtuu työpaikalla ja koulutuskokeilu oppilaitoksessa. (380/2023 § 54.)

Työkykyensä alentuneeksi arvioineiden työllistyneiden määrä

Täsmätyökykyisten siirtymä työllisyyteen tarkoittaa niitä palkkatuloille siirtymiä, jossa viimeisimmän henkilöasiakkaan palvelutarvearvion työkykyarvio on alle 7 (asteikko 0–10).

Työllistymissuunnitelma ja sitä korvaava suunnitelma (palvelusuunnitelma)

Työllistymissuunnitelmaan sisällytetään työnhakuvelvollisuus ja muita työnhakuun tai yritystoiminnan kehittämiseen liittyviä toimia, joiden tavoitteena on työnhakijan nopea työllistyminen avoimille työmarkkinoille. Työllistymissuunnitelmassa on sovittava suunnitelman toteuttamisen seurannasta ja määräajasta, jonka kuluessa työnhakijan on ilmoitettava suunnitelman toteuttamisesta. Työ- ja elinkeinoviranomainen ja työnhakija hyväksyvät työllistymissuunnitelman.

Työllisyysaste

Työllisyysaste kuvaa työllisten prosenttiosuutta samanikäisestä väestöstä. Työlliset sisältää yrittäjät ja palkansaajat. Työllisten päättely tehdään Tilastokeskuksen kokeellisessa tilastossa tulorekisteristä palkanmaksukauden perusteella. Palkanmaksukausi on ajanjakso, jolta palkkaa maksetaan. Palkoiksi lasketaan seuraavat palkkojen tulolajit: palkka yhteissumma (101), aikapalkka (201), provisiopalkka (220), urakkapalkka (227) sekä sijaismaksajan maksamat palkat. Yrittäjiksi päätellään ne YEL- tai MYEL-vakuutetut (18–68-vuotiaat) henkilöt, jotka ovat maksaneet itselleen palkkaa kuun aikana yli 0 euroa ja joilla on tulorekisterissä palkanmaksukausi voimassa kuun viimeisellä viikolla. Lisäksi yrittäjiksi päätellään starttirahaa kuun lopussa saaneet yli 17-vuotiaat. Yrittäjien jälkeen päätellään palkansaajat. Yrittäjiä ovat myös ne yli 17-vuotiaat henkilöt, jotka olivat Eläketurvakeskuksen rekisterin mukaan YEL/ MYEL-vakuutettuja edellisenä vuonna. Rekisteriaineistojen puutteiden vuoksi yrittäjistä jää puuttumaan ne uudet yrittäjät, jotka eivät maksa itselleen palkkaa. Lisäksi jää uupumaan kaikki ne yrittäjät, jotka eivät ole vakuuttaneet toimintaansa (esim. tilanteessa, jossa henkilö ei ole iän puolesta vakuuttamisvelvollinen).

Palkansaajiksi päätellään ensimmäiseksi TYEL-vakuutetut (17–68-vuotiaat) henkilöt, jotka ovat saaneet palkkaa kuun aikana yli 0 euroa ja joilla palkanmaksukausi on voimassa kuun viimeisellä viikolla. Seuraavaksi päätellään palkansaajiksi myös kuun viimeisenä päivänä palkkatuetussa työssä olevat yli 17-vuotiaat. Lopuksi päätellään palkansaajiksi myös kaikki yli 14-vuotiaat henkilöt, joiden palkanmaksukausi on voimassa kuun lopussa. Tässä yleisessä työllisyysasteessa ovat mukana 18-64-vuotiaat. Työllisyysasteen muutokset ja erotukset on laskettu työriistämättömistä luvuista.

Työmarkkinatori (TMT)

Työmarkkinatori on valtion ylläpitämä digitaalinen palvelualusta, joka kokoaa yhteen työpaikat, koulutusmahdollisuudet ja työllistymistä tukevat palvelut. Se tarjoaa työnhakijoille

ja työnantajille helpon tavan löytää toisensa sekä hyödyntää työvoimapalveluja verkossa. Tavoitteena on parantaa työn ja tekijöiden kohtaantoa sekä tukea sujuvaa siirtymistä työelämään.

Työnhakukeskustelu

Työnhakukeskustelussa työvoimaviranomainen ohjaa työnhakijaa hakemaan hänelle sopivia työmahdollisuuksia sekä tukee työnhakijan työnhakua. Lisäksi työnhakija ohjataan tarpeellisiin palveluihin. Työnhakukeskustelussa tarkistetaan työnhakijan palvelutarvetta koskevaa arviota ja laaditaan tai tarkistetaan työllistymissuunnitelma. Ks. myös Alkuhaastattelu ja Täydentävä työnhakukeskustelu.

Työnhakuvelvollisuus

Työllistymissuunnitelmaan sisällytetään työnhakuvelvollisuus ja muita toimia, joiden tavoitteena on työnhakijan nopea työllistyminen avoimille työmarkkinoille. Lähtökohtaisesti työttömien ja työttömyysuhan alaisten työnhakijoiden on haettava neljää työmahdollisuutta kuukauden tarkastelujakson aikana. Työnhakuvelvollisuus koskee myös työvoimakoulutuksessa opiskelevia, omaehtoisia opintoja suorittavia ja palkkatuetussa työssä olevia. Työnhakuvelvollisuuden voi täyttää hakemalla työtä, lisätyötä omalta työnantajalta, yrittäjänä tehtäviä työmahdollisuuksia tai julkaisemalla esittelyn Työmarkkinatorilla. Jos työvoimaviranomainen katsoo, ettei alueella ole riittävästi haettavissa työnhakijan osaamiselle ja työkyvylle sopivia työmahdollisuuksia, työnhakuvelvollisuutta voidaan pienentää tai jättää kokonaan asettamatta.

Työtarjous

Työtarjoukset ovat yksi työvoimaviranomaisen työnvälityksen välineistä. Työtarjouksilla pyritään saattamaan yhteen tarjolla oleva työ ja siihen mahdollisimman sopiva työntekijä. Muuten kyseessä on aivan normaali rekrytointiprosessi, jossa työnantaja itse valitsee palkattavan henkilön. Työtarjoukset ovat lähtökohtaisesti velvoittavia, joten työnhakijan tulee ottaa yhteyttä työnantajaan ja hakea tarjottua työtä.

Valtakunnalliset mittarit "Työtarjousten määrä toisten työllisyysalueiden alueella sijaitseviin toimipaikkoihin (kertymäsumma)" ja "Työtarjousten %-osuus toisten työllisyysalueiden työnhakija-asiakkaille (% kaikista työtarjouksista)" perustuvat puolivuositietoihin aikaväliltä kesä-joulukuu 2025. Tämä johtuu siitä, että esittelyiden ja tarjousten tietovaranto otettiin käyttöön kesällä 2025.

Työttömyysaste

Työttömyysaste kuvaa työttömien prosenttiosuutta samanikäisestä työvoimasta, eli työllisten ja työttömien summasta. Tilastokeskuksen kokeellisessa tilastossa työttömiksi päätellään kaikki 17–67-vuotiaat henkilöt, jotka ovat KEHA-keskuksen työnhakijarekisterin mukaan työttömiä kuun viimeisenä päivänä. Työttömiksi lukeutuvat sekä työttömät työnhakijat että kokoaikaisesti lomautetut. Tämän jälkeen päätellään työttömiksi myös muut 17–67-vuotiaat henkilöt, jotka ovat saaneet työttömyysetuuksia niin, että työttömyysetuuksien ansaintajakso on voimassa kuun viimeisenä päivänä. Näitä henkilöitä ovat työvoimapolitiisissa aktiivipalveluissa, kuten omaehtoisessa opiskelussa tai kuntouttavassa työtoiminnassa, olevat. Tässä yleisessä työttömyysasteessa ovat mukana 18–64-vuotiaat. Työttömyysasteen muutokset ja erotukset on laskettu pyöristämättömistä luvuista.

Työttömyysturvan maksukategoriat

Työttömyysturvan maksukategoriat tarkoittavat työttömyyden eri kestoluokkia, joissa kunnan maksuosuus työttömyysturvasta kasvaa työttömyyden pitkittyessä. Maksuosuus alkaa 101. päivästä ja nousee asteittain:

101–200 päivää: 10 %

201–300 päivää: 20 %

301–400 päivää: 30 %

401–500 päivää: 40 %

yli 500 päivää: 50 %.

Työvoima

Työvoima muodostuu 18-64-vuotiaista työllisistä ja työttömistä. Työvoimaan eivät kuulu opiskelijat, koululaiset, eläkeläiset, asevelvollisuutta suorittavat ja muut henkilöt, jotka eivät täytä edellä mainittujen ryhmien tai työllisen tai työttömän määritelmää.

Työvoimakoulutus

Työvoimakoulutuksella pyritään takaamaan ammattitaitoisen työvoiman saatavuus. Koulutukset parantavat asiakkaan ammattitaitoa, mahdollisuuksia työllistyä tai säilyttää nykyinen työpaikkansa. Koulutuksella voidaan tavoitella myös yrittäjävalmiuksien ja uuden yritystoiminnan edistämistä. Työvoimakoulutuksena voidaan järjestää myös kotoutumiskoulutusta pl. luku- ja kirjoitustaidon opetus (380/2023 § 61).

Työvoimapula-ala

Työvoimapula-ala määritellään alaksi, jossa työvoiman kysyntä on korkealla, mutta työttömyysaste matalalla.

Työvoimapula-aloille myönnetyt oleskeluluvat

Työvoiman kohtaanto ja saatavuus -raportin mukaisille työvoimapula-aloille (12/2025) myönnetyt ensimmäiset työntekijän oleskeluluvat työntekopaikkakunnan mukaan.

Työvoimaviranomainen

Kunnan tai kuntayhtymän viranomainen, joka vastaa julkisten työvoimapalvelujen järjestämisestä ja tietyistä työttömyysturvaan liittyvistä tehtävistä. Käytännössä 1.1.2025 alkaen työvoimaviranomaisen tehtävistä ovat vastanneet yhden tai useamman kunnan tai kuntayhtymän muodostamat työllisyysalueet.

Täydentävä työnhakukeskustelu

Täydentävä työnhakukeskustelu painottuu työnhakijan palvelutarvetta koskevan arvion perusteella työnhaun tukemiseen tai siinä jatketaan työnhakijan palvelutarpeen selvittämistä ja työnhakijan ohjaamista tarpeellisiin palveluihin. Jos täydentävä työnhakukeskustelu järjestetään ennen alkuhaastattelua, täydentävässä työnhakukeskustelussa laaditaan työllistymissuunnitelma, ellei työnhakijalle ole laadittu työllistymissuunnitelmaa korvaavaa suunnitelmaa. Ks. myös Alkuhaastattelu ja Työnhakukeskustelu.

Valmennus

Työvoimaviranomainen voi tarjota henkilöasiakkaalle kolmenlaista valmennusta (380/2023 § 53):

työnhakuvalmennusta asiakkaan työnhauksen tukemiseksi, uravalmennusta asiakkaan hakeutumiseksi ammatilliseen koulutukseen, ammatinvalinta- ja uravaihtoehtojen selkiyttämiseksi sekä työelämävalmiuksien kehittämiseksi tai työhönvalmennusta työhön sijoittumisessa ja työpaikalla suoritettavassa koulutuksessa

Velvoittava työnhaku

TE-palveluissa työnhakijalle asetettu velvollisuus hakea tietty määrä työpaikkoja sovitussa ajassa. Velvoitteeseen sisältyy myös velvollisuus hakea työvoimaviranomaisen osoittamaa työpaikkaa. Työhakovelvoitteen tavoitteena on edistää työllistymistä ja varmistaa aktiivinen työnhaku.

Virtaamat palkkatuloille ja palkkatuloilta

Laskennat on toteutettu siten, että ensin poimitaan vastaavaa tarkasteluajankohtaa aiemmin tapahtuneiden siirtymien määrä. Esimerkiksi kolmen kuukauden tarkastelussa lähtöjoukosta oletetaan henkilö, joiden siirtymä on tapahtunut kolme kuukautta aiemmin. Tämän jälkeen lasketaan tästä joukosta sekä lukumäärä että suhteellinen osuus niille henkilöille, joiden tilanne on pysynyt samana seuranta-ajankohtaan saakka. Aikasarjat muodostuvat tarkastelukuukausista siten, että kunkin kuukauden arvo perustuu eri lähtökuukautena tapahtuneisiin siirtymiin. Esimerkiksi kolmen kuukauden tarkastelussa tammikuun arvo kuvaa lokakuussa tapahtuneita siirtymiä sekä sitä, kuinka monella henkilöllä tilanne on edelleen sama tammikuussa. Toisin sanoen aikasarja kuvaa siirtymien pysyvyyttä seuranta-ajankohtaan saakka.

Virta työttömyyteen, %

Esimerkiksi virta yli 3 kuukauden työttömyyteen kuvaa kuukauden aikana 3 kuukauden työttömyyden ylittäneiden %-osuutta 3 kuukautta aikaisemmin alkaneista työttömyysjaksoista.

Vuosikeskiarvo

Koko vuoden kuukausitietojen keskiarvo. Vuosikeskiarvo kuvaa vuoden jokaisena kuukautena keskimäärin ollutta lukumäärää kyseisessä ryhmässä. Palvelun aloittaneissa vuosikeskiarvo kuvaa jokaisena kuukautena aloittaneiden lukumäärää keskimäärin.

Vuosimuutos

Prosentuaalinen tai määrällinen muutos edellisvuoden vastaavaan aikaan verrattuna. Vuosimuutokset on laskettu pyöristämättömistä luvuista.

Väestö

Väestö kattaa työvoimaan kuuluvan ja työvoiman ulkopuolella olevan 18–64-vuotiaan väestön.

WiF-toiminnolle tekemät liidit

Työvoimaviranomaisen (AQTMT) järjestelmään kirjaama tehtäväpyyntö, joka ohjautuu Work in Finland -toiminnolle. Liidi koskee työnantajaa, joka on ilmaissut kiinnostuksensa kansainvälisen rekrytoinnin tukipalveluihin ja jonka tilannetta varten WiF-toiminnossa arvioidaan tai käynnistetään toimenpiteitä.

Ulkomaalainen

Henkilö, joka ei ole Suomen kansalainen. Määritelmä perustuu kansalaisuuteen, ei esimerkiksi syntymäpaikkaan tai etnisyyteen. Ulkomaalaisiin kuuluvat sekä EU- ja ETA-maiden kansalaiset, että kolmansien maiden kansalaiset, jotka oleskelevat Suomessa tilapäisesti tai pysyvästi.

Kuvailulehti

Julkaisusarjan nimi ja numero: Työvoimapalveluiden asiantuntija-arviointi 16/2026

Vastuualue: Työllisyys ja kotoutuminen -vastuualue. Arviointi ja tiedolla johtaminen -yksikkö

Tekijät: Suvi Timonen

Julkaisun nimi: Työvoimapalveluiden toimeenpano Keski-Pohjanmaan maakunnassa vuonna 2025

Tiivistelmä:

Keski-Pohjanmaan maakunnan työmarkkinatilanne heikkeni vuonna 2025 edelliseen vuoteen verrattuna. Maakunnan työvoiman koko oli vuonna 2025 yhteensä 304400 henkeä. Keski-Pohjanmaan maakuntaan kuuluu Keski-Pohjanmaan työllisyysalue.

Työllisyysaste ja työttömyysaste kehittyivät Keski-Pohjanmaalla vuonna 2025 valtakunnallista tasoa maltillisemmin, vaikkakin kehityksen suunta oli kokonaisuutena heikkenevää.

Maakunnan työllisyysaste oli 75,9 prosenttia, mikä oli 0,6 prosenttiyksikköä vähemmän kuin vuotta aiemmin. Työttömyysaste oli 8,9 prosenttia, eli 0,7 prosenttiyksikköä korkeampi kuin edellisvuonna. Maakunnan työllisyysaste oli 2,6 prosenttiyksikköä vuonna 2025 valtakunnallisen tason yläpuolella ja työttömyysaste 2,6 prosenttiyksikköä valtakunnallisen tason alapuolella.

Työnhakijoiden kokonaismäärä oli 5 600 henkilöä, mikä merkitsee 30 henkilön ja 0,5 prosentin kasvua edellisvuoteen verrattuna. Työttömien työnhakijoiden määrä oli 2 800 henkilöä, mikä oli 230 enemmän kuin vuotta aiemmin. Kasvua kertyi 8,7 prosenttia. Sekä työnhakijoiden että työttömien työnhakijoiden määrän kasvu oli maakunnassa valtakunnallista tasoa hitaampaa.

Laaja työttömyys, eli työttömien työnhakijoiden ja aktivointiasteeseen laskettavissa palveluissa olleiden henkilöiden yhteismäärä, oli vuonna 2025 yhteensä 3 800 henkilöä. Määrä väheni 20 henkilöllä (-0,6 %). Jatkuvien työttömyysjaksojen keskimääräinen kesto oli maakunnassa keskimäärin 61 viikkoa ja virta pitkäaikaistyöttömyyteen oli 12,0 prosenttia. Molemmat luvut olivat selvästi alle valtakunnallisen tason.

Uusia avoimia työpaikkoja ilmoitettiin KEHA-keskuksen ylläpitämän Työmarkkinatorin kautta vuonna 2025 Keski-Pohjanmaan maakunnan alueelle yhteensä 360. Määrä väheni edellisvuodesta 300 työpaikalla, mikä vastaa 45,5 prosentin laskua.

Asiantuntija-arvioinneissa on arvioitu työllisyysalueiden lakisääteisiä palveluita.

Työllisyysalueet voivat kuitenkin järjestää myös ei-lakisääteisiä palveluita, ja näiden käyttö voi vaihdella alueittain riippuen siitä, millaisen toimintamallin alue on valinnut. Ei-lakisääteisten palveluiden määrät eivät näy arvioinnissa käytetyissä tilastoissa, kuten aktivointiasteessa. Keski-Pohjanmaan maakunnassa aktivointiaste oli keskimäärin 25,7 %, jossa oli laskua edellisestä vuodesta 6,3 prosenttiyksikköä. Aktivointiaste oli korkeampi kuin koko maassa (21,8 %).

Sammandrag:

Mellersta Österbottens arbetsmarknadssituation försämrades 2025 jämfört med året innan. År 2025 bestod landskapets arbetskraft av 30 400 personer. Mellersta Österbotten omfattar Mellersta Österbottens sysselsättningsområde.

Landskapets sysselsättningsgrad och arbetslöshetsgrad utvecklades måttligare än på nationell nivå 2025, även om trenden som helhet försämrades. Landskapets sysselsättningsgrad var 75,9 procent, vilket var 0,6 procentenheter lägre än året innan.

Arbetslöshetsgraden var 8,9 procent, dvs. 0,7 procentenheter högre än året innan. År 2025 var landskapets sysselsättningsgrad 2,6 procentenheter högre än den nationella nivån och arbetslöshetsgraden 2,6 procentenheter lägre än den nationella nivån.

Det totala antalet arbetssökande var 5600, vilket är en ökning med 30 personer och 0,5 procent från året innan. Antalet arbetslösa arbetssökande var 2800 personer, dvs. 230 fler än ett år tidigare. Detta är en ökning på 8,7 procent. Både antalet arbetssökande och antalet arbetslösa arbetssökande ökade långsammare i landskapet än nationellt.

Den omfattande arbetslösheten, dvs. summan av arbetslösa arbetssökande och personer i service som räknas till aktiveringsgraden, uppgick år 2025 till 3800 personer. Antalet minskade med 20 personer (-0,6 %). Landskapets fortlöpande arbetslöshetsperioder var i genomsnitt 61 veckor långa och utvecklingen till långtidsarbetslöshet var 12,0 procent. Båda siffrorna låg klart under den nationella nivån.

År 2025 annonserades totalt 360 nya lediga jobb i Nyland via Jobbmarknaden som upprätthålls av UF-centret. Antalet minskade med 300 arbetsplatser jämfört med året innan, vilket är en minskning på 45,5 procent.

Experter har bedömt sysselsättningsområdenas lagstadgade tjänster. Sysselsättningsområdena kan dock också ordna icke-lagstadgade tjänster, och deras användning kan variera områdesvis beroende på vilken verksamhetsmodell regionen har valt. Antalet icke-lagstadgade tjänster syns inte i den statistik som använts i bedömningen, såsom aktiveringsgraden. Aktiveringsgraden i Mellersta Österbotten var i genomsnitt 25,7 procent, vilket var 6,3 procentenheter lägre än året innan. Aktiveringsgraden var högre än i hela landet (21,8 %).

Summary:

The labour market situation in Central Ostrobothnia declined in 2025 compared to the previous year. In 2025, the region's labour force totalled 30,400 people. The Central Ostrobothnia region includes the Central Ostrobothnia employment area.

The employment and unemployment rates in Central Ostrobothnia developed more moderately than the 2025 national average, although the overall trend was declining. The region's employment rate was 75.9 per cent, which was 0.6 percentage points lower than the year before. The unemployment rate was 8.9 per cent, marking a 0.7 per cent increase from 2024. The region's employment rate was 2.6 percentage points above the national average and the unemployment rate 2.6 percentage points below it.

The total number of jobseekers was 5,600, representing an increase of 30 people or 0.5 per cent compared to the previous year. The number of unemployed jobseekers was 2,800, up 230 people or 8.7 per cent on the previous year. The number of both jobseekers and unemployed jobseekers rose at a slower rate than the national average.

Broad unemployment, i.e. the total number of unemployed jobseekers and persons covered by services included in the activation rate, totalled 3,800 in 2025. The number decreased by 20 people (-0.6%). Unemployment periods in the region lasted an average of 61 weeks, and the flow to long-term unemployment was 12.0 per cent. Both figures were clearly below the national average.

In 2025, a total of 360 new vacancies were announced in Central Ostrobothnia through Job Market Finland maintained by the KEHA Centre. This is 300 fewer vacancies than in 2024, marking a 45.5 per cent decrease.

Expert assessments have evaluated the statutory services of the employment areas. However, the employment areas may also organise non-statutory services, and their use may vary by region depending on the region's operating model. The volume of non-statutory services is not shown in the statistics used in the assessment, such as the activation rate. In Central Ostrobothnia, the activation rate was 25.7 per cent on average, down 6.3 percentage points from the previous year. The activation rate was higher than in Finland as a whole (21.8%).

Asiasanat (YSA:n mukaan): asiakastyytyväisyys, pitkäaikaistyöttömyys, työllisyys, työllisyysaste, työnantajat, työnhakijat, työnvälitys, työttömyys, työttömyysaste, työttömyysturva, työvoimapalvelut, yhdenvertaisuus, vaikuttavuus

Julkaisun osoite: www.keha-julkaisut.fi

Sivumäärä: 42

Kieli: Suomi

Julkaisija: Työllisyys-, kehittämis- ja hallintokeskus (KEHA-keskus)

Julkaisuaika: 22.04.2026