



KEHA-keskus

# Työvoimapalveluiden toimeenpano Pohjois-Karjalan maakunnassa vuonna 2025

Alueellinen asiantuntija-arvio

Linda Typpö

# Sisältö

<b>Esipuhe</b>	3
<b>Tiivistelmä keskeisistä havainnoista</b>	4
Työllisyysalue Pohjois-Karjala	4
<b>Pohjois-Karjalan työllisyysalueen arvio</b>	5
Tiivistelmä	5
Valtioneuvoston valtakunnallisten tavoitteiden toteutuminen	6
Työllisyshoidon toimintaympäristö	9
Työttömyysetuuksien käyttö ja kustannukset	14
Työllistymisen tuki ja kohtaannon edistäminen	15
Aktiivisen työvoimapolitiikan palveluiden käyttö	22
Asiakaspalvelun yhdenvertainen saatavuus ja sujuvuus	25
Työllisyysalueen asiakastyytyväisyys	26
<b>Lähteet</b>	29
<b>Liitteet</b>	31
Liite 1. Asiantuntija-arviossa käytetyt keskeiset käsitteet ja seurantakohteet	31
<b>Kuvailulehti</b>	43

# Esipuhe

Vuodesta 2025 alkaen työvoimapalveluiden ja kotoutumisen edistämisen palveluiden järjestämisvastuu on siirtynyt valtiolta kunnille. Tehtävistä vastaa 45 työllisyysaluetta, kun aikaisemmin vastuu oli viidellätoista työ- ja elinkeinotoimistolla.

Osana hajautetun palvelujärjestelmän valtakunnallista ohjausta KEHA-keskukselle on säädetty lakisääteinen tehtävä: arvioida ja seurata keskitetysti työvoimapalveluiden ja -viranomaisten toiminnan tuloksellisuutta sekä tuottaa tietoa paikallisen ja kansallisen päätöksenteon tueksi. Arviointi kattaa pääasiassa lakisääteisesti toteutetut työvoimapalvelut. Arviointi toteutetaan sekä kansallisella että alueellisella tasolla.

Lain mukaan KEHA-keskuksen tulee vuosittain tuottaa asiantuntija-arvio, joka käsittelee mm. valtakunnallisten työllisyyden edistämisen tavoitteiden toteutumista, työvoimapalveluiden järjestämisvastuun edellytyksiä, palveluiden resurssointia sekä lakisääteisten asiakasprosessien toimeenpanoa. Asiantuntija-arvio tuottaa myös näkemyksen siitä, kuinka tuloksellisia työvoimapalvelut ovat työnhakijoille ja työnantajille työllisyysalueilla.

Asiantuntija-arviossa jokainen maakunnan työllisyysalue arvioidaan erikseen. Työllisyysalueen toteumat suhteutetaan koko maan ja maakunnan keskiarvoihin.

Asiantuntija-arvioinnissa hyödynnetään ensisijaisesti tietoja, jotka ovat saatavilla lakisääteisen käyttövelvoitteen piiriin kuuluvista työllisyyden hoidon asiakastietojärjestelmistä (Asiantuntijan Työmarkkinatori, Työmarkkinatori ja Yleinen avustusjärjestelmä). Työllisyyspalveluiden omaa dataa on täydennetty mm. tulorekisterin tiedoilla. Lisäksi mukana on keskitetysti kerättyä laadullista tietoa asiakastyytyväisyydestä. Työllisyysalueiden tilannekuvaa on syvennetty ja täydennetty alueen sekä elinvoimakeskuksen edustajien kanssa käytyjen keskustelujen pohjalta.

Lämmin kiitos työllisyysalueiden ja elinvoimakeskuksen yhteyshenkilöille sekä asiantuntijoille erinomaisesta yhteistyöstä ja panoksesta arviointityöhömme. Kiitämme myös työ- ja elinkeinoministeriötä arvokkaasta tuesta työvoimapalveluiden arvioinnissa.

Santtu Sundvall  
Yksikön päällikkö

Linda Typpö  
Tutkija

# Tiivistelmä keskeisistä havainnoista

## Työllisyysalue Pohjois-Karjala

- Pohjois-Karjalan työllisyysalueen yleinen työmarkkinatilanne oli monilta osin haastava koko maahan verrattuna. Alueen työttömyys- ja työllisyysasteet olivat selvästi koko maan tasoa heikommat.
- Työttömyyden pitkittyminen näkyi alueella jatkuvien työttömyysjaksojen pidempänä kestona, mutta virrat kolmen ja 12 kuukauden työttömyyteen olivat koko maata matalammalla tasolla. Palkkatuloille siirtyneiden määrä väheni alueella enemmän kuin koko maassa keskimäärin.
- Julkisen työnvälityksen osalta työtarjousten ja työnantajakontaktien määrät laskivat selvästi. Sen sijaan esittelyiden määrä nousi huomattavasti eli yli 200 prosenttia edellisvuodesta.
- Yleinen aktivointiaste oli lähes samalla tasolla kuin koko maassa keskimäärin. Pitkäaikaistyöttömien aktivointiaste puolestaan oli koko maan tasoa korkeammalla. Koko maan kehityssuunnan mukaisesti molemmat aktivointiasteet laskivat edellisvuodesta. Eniten alueella vähenivät työllistämiset ja valmennukset. Toisaalta työvoimakoulutusten ja omaehtoisten opiskeluiden määrät hieman nousivat.
- Asiakaspalvelun yhdenvertaisen sujuvuuden ja saatavuuden näkökulmasta alueen suoriutuminen oli lähellä koko maan keskimääräistä tasoa. Kolmen kuukauden välein järjestettävien työnhakukeskusteluiden osuus oli koko maan tasoa matalampi, mutta ajantasaisten suunnitelmien osuus korkeampi. Työllisyysalueen asiakastyytyväisyys oli hieman koko maan tasoa korkeampi.

# Pohjois-Karjalan työllisyysalueen arvio

## Tiivistelmä

Pohjois-Karjalan työllisyysalue on koko Pohjois-Karjalan maakunnan kokonainen alue, jonka muodostavat Joensuu, Kitee, Tohmajärvi, Rääkkylä, Liperi, Outokumpu, Heinävesi, Polvijärvi, Juuka, Nurmes, Lieksa, Ilomantsi ja Kontiolahti. Vastuukuntana toimii Joensuu. Alueella on aiempaa kokemusta työllisyyspalveluiden järjestämisestä, sillä kaikki kunnat olivat mukana työllisyyden kuntakokeiluissa ennen työllisyysalueiden perustamista. Työllisyysalueen työvoima oli vuonna 2025 keskimäärin 70 900, ja se on kuntien lukumäärässä sekä työvoiman määrässä mitattuna keskimääräistä suurempi työllisyysalue. Työllisyysalueen henkilöresurssi oli arviointivuonna 170 henkilötyövuotta.

Pohjois-Karjalassa työllisyystilanne on perinteisesti ollut koko maata heikompi. Vuonna 2025 alueen työllisyysaste oli 66,5 prosenttia, mikä oli kaikista työllisyysalueista matalin. Työttömyysaste puolestaan oli 17 prosenttia eli kaikista työllisyysalueista toiseksi suurin. Alle 25-vuotiaiden, yli 55-vuotiaiden sekä ulkomaalaisten työllisyystilanne oli koko maan keskimääräistä tilannetta heikompi.

Työllisyysalueella oli vuonna 2025 keskimäärin 17 800 työnhakijaa, mikä oli 2 prosenttia vähemmän kuin edellisellä vuonna. Työnhakijoista 75 prosenttia kuului laajaan työttömyyteen eli oli joko työttömänä tai aktiivointiasteeseen laskettavissa palveluissa. Määrä laski edellisvuodesta vajaan prosentin. Pohjois-Karjalan työllisyysalueella ilmoitettiin arviointivuonna keskimäärin 600 uutta avointa työpaikkaa, mikä oli neljännes vähemmän kuin edellisellä vuonna. Avoimien työpaikkojen määrä laski kokonaisuudessaan 30 prosenttia.

Rahoituksen taso koettiin alueella liian pieneksi, mikä on vaikuttanut muun muassa henkilöstöresurssiin ja rajoittanut esimerkiksi palkkatuen myöntämistä. Työttömyysetuuksien kustannukset alueella olivat yhteensä 128,4 miljoonaa euroa, mikä oli 5 prosenttia vähemmän kuin edellisvuonna. Kuntien osarahoittamien työttömyysetuuksien kustannukset olivat 26,6 miljoonaa, mikä oli 56 prosenttia edellisvuotta enemmän. Maksuperusteita ei voida kuitenkaan suoraan verrata edelliseen vuoteen, koska niihin tuli muutoksia vuoden 2025 alussa, mikä selittää ainakin osan kasvusta.

Alueen virrat kolmen ja 12 kuukauden työttömyyteen olivat molemmat koko maata matalammalla tasolla. Jatkuvien työttömyysjaksojen keskimääräinen kesto oli kuitenkin pidempi kuin koko maassa. Edellisvuoteen verrattuna työttömyysjaksojen keskimääräiset kestot pitenevät selvästi, seitsemällä viikolla. Palkkatuloille siirtyneiden määrä väheni 10 prosenttia, mikä oli 6 prosenttiyksikköä enemmän kuin koko maassa keskimäärin. Työtarjoajia tehtiin 72 prosenttia vähemmän kuin edellisellä vuonna. Esittelyiden määrä puolestaan nousi huomattavasti, 204 prosenttia.

Vuonna 2025 yleinen aktiivointiaste pohjois-Karjalan työllisyysalueella 21 prosenttia, mikä oli prosenttiyksikön matalampi kuin koko maassa keskimäärin. Pitkäaikaistyöttömien aktiivointiaste oli alueella 6,6 prosenttia, mikä oli hieman koko maata korkeammalla tasolla. Aktiivointiasteeseen laskettavat alkaneet jaksot laskivat edellisvuodesta noin neljänneksellä. Eniten laskivat valmennukset ja työllistämiset. Työvoimakoulutusten ja omaehtoisten opiskeluiden jaksojen määrät nousivat hieman edellisvuodesta.

Lakisääteisten palveluiden rinnalle on kehitetty alueella aktiivisesti ei-lakisääteisiä palveluita, kuten yksilövalmennusta, kuntalisiä ja työkykykoordinaattoritoimintaa. Erityisesti työkykykoordinaattoritoiminnasta on saatu alueella hyviä tuloksia, ja se laajeni vuoden 2025 aikana kaikkiin työllisyysalueen kuntiin. Vaikka edellä mainitut omana tuotantona järjestetyt palvelut eivät näy Työnvälitystilastossa, alueella tehdään näistä omaa seurantaa. Alueen mukaan ei-lakisääteisten palveluiden etuna on se, että niitä voidaan järjestää ja räätälöidä ketterämmin sekä asiakkaan että alueen omiin tarpeisiin.

Työllisyysalueella alkuhaastatteluiden järjestämiseen kului alueella lähes sama aika (12 päivää) kuin koko maassa (13 päivää). Myös viiden päivän aikana järjestettyjen alkuhaastatteluiden osuus oli sama sekä alueella että koko maassa. Kolmen kuukauden välein järjestettyjen työnhakukeskusteluiden toteuman osuus (24 %) oli koko maan tasoa matalampi (35 %). Ajantasaisten suunnitelmien osuus (61 %) oli koko maata korkeammalla tasolla (55 %). Alueen mukaan alkuvaiheen palveluissa on ollut ajoittain ruuhkaa, mikä on vaikuttanut siihen, että määräaikatavoitteita ei ole kaikilta osin saavutettu. Työllisyysalueen työnhakija-asiakkaiden asiakastytyväisyys (3,75) oli hieman koko maan keskimääräistä tasoa korkeampi (3,64). Tyytyväisiä tai erittäin tyytyväisiä samaansa palveluun oli 64 prosenttia työnhakija-asiakkaista.

Lähtökohtaisesti työllisyysalueiden toiminnan käynnistäminen on ollut kaikille alueille iso muutos. Pohjois-Karjalan työllisyysalueella on onnistuttu pääosin koko maan keskimääräistä tasoa paremmin palveluprosessin järjestämisessä, erittäin haastavasti työttömyystilanteesta huolimatta. Alueen toimintaa ovat tukeneet hyvin toimivat ei-lakisääteiset palvelut sekä vahva, kuntaekosysteemin yhteiseen sopimukseen pohjautuva yhteistyö. Alueella on kehitetty ekosysteemistä asiakaspalvelukulttuuri, jossa pyritään hyödyntämään alueen verkostoja työllisyyden edistämässä. Ekosysteemytyössä on hyödynnetty myös ESR-hankkeita, ja alueella on alkamassa TOIMI-hanke, jossa kehitetään Pohjois-Karjalan välityömarkkinoita. Aiemmin vastaavaa toimintaa on kehitetty KUHINA-hankkeessa. Alueen mukaan toimintaa haastaa kaavamainen ja byrokratiaa lisäävä palveluprosessi, joka vie aikaa käytännön asiakastyöstä. Tiedonkulkua puolestaan haastaa tiukka tietosuoja, mikä vaikeuttaa tietojen vaihtamista alueen kuntien kanssa.

Kokonaisuutena Pohjois-Karjalan työllisyysalueella tehdään aktiivista kehittämistyötä ja kuntien välinen yhteistyö on vahvaa. Heikko työmarkkinatilanne, avoimien työpaikkojen puute ja toiminnan riittämättömät resurssit kuitenkin vaikeuttavat tilannetta. Odotettavissa onkin, että kun taloussuhdanne kääntyy kasvuun, talouden elpyminen näkyy Itä-Suomessa muuta maata hitaammin.

## Valtioneuvoston valtakunnallisten tavoitteiden toteutuminen

Tässä luvussa tarkastellaan, miten valtakunnalliset tavoitteet ovat toteutuneet työllisyysalueella. Arvio perustuu taulukossa 1. esitettyihin mittareihin, joita verrataan maakunnan ja koko maan lukuihin.

*Taulukko 1. Voimassa olevien työllisyyden edistämisen valtakunnallisten tavoitteiden toteutuminen Pohjois-Karjalan työllisyysalueella, maakunnassa ja valtakunnallisesti keskimäärin vuosina 2025 ja 2024.*

Valtakunnallinen tavoite ja siihen liittyvät mittarit	Työllisyysalue 2025	Työllisyysalue 2024	Maakunta 2025	Koko maa 2025
---	---------------------	---------------------	---------------	---------------

Valtakunnallinen tavoite ja siihen liittyvät mittarit	Työllisyysalue 2025	Työllisyysalue 2024	Maakunta 2025	Koko maa 2025
<b>Taataan yhdenvertaiset ja tasa-arvoiset palvelut kaikille asiakkaille molemmilla kansalliskielillä</b>				
Palveluissa koettu yhdenvertaisuus (keskiarvo)	4,21	-	4,21	3,96
<b>Nostetaan matalan työllisyysasteen asiakasryhmien työllisyyttä</b>				
Alle 25-vuotiaiden työllisyysaste, %	44,0	45,8	44,0	49,0
Ulkomaalaisten työllisyysaste, %	40,1	42,6	40,1	49,4
Yli 55-vuotiaiden työllisyysaste, %	63,6	63,2	63,6	69,9
Alle 25-vuotiaiden työttömyysaste, %	21,9	19,2	21,9	17,8
Ulkomaalaisten työttömyysaste, %	36,9	34,2	36,9	31,0
Yli 55-vuotiaiden työttömyysaste, %	19,3	18,1	19,3	14,0
Työkykynsä alentuneeksi arvioineiden työllistyneiden määrä (kertymäsumma)	388	-	388	11 707
<b>Tuetaan työnhakijan nopeaa työllistymistä vaikuttavilla ja etuusmenoja vähentävillä palveluilla</b>				
Työttömien työnhakijoiden virta avoimille työmarkkinoille 3kk työttömyyden käynnistymisen jälkeen (virtaama työllisyyteen 3 kk), %	44,6	41,9	44,6	44,4
Kuinka moni työllistynyt palaa työttömäksi 3 kk työllistymisen jälkeen (virtaama tulottomuuteen 3 kk), %	26,7	26,7	26,7	26,6
Maksettujen työttömyysetuuspäivien määrä per saaja (keskiarvo)	138	135	138	137
<b>Tuetaan ammatillista, alueellista ja kansainvälistä liikkuvuutta työvoimapula-aloille</b>				
Työvoimapula-aloille työllistyneet työnhakijat (kertymäsumma)	37	-	37	1 691
Työtarjousten määrä toisten työllisyysalueiden alueella sijaitseviin toimipaikkoihin (kertymäsumma)	78	-	78	2 820
Työtarjousten %-osuus toisten työllisyysalueiden työnhakija-asiakkaille (% kaikista työtarjouksista), %	0	-	0	0,3
WiF-toiminnolle tehtävien liidien määrät	-	-	-	-
Työvoimapula-aloille myönnetyt oleskeluluvat (kertymäsumma)	0	-	0	164
<b>Vahvistetaan alueen elinvoimaa yhteistyössä alueen muiden toimijoiden kanssa</b>				
Erytisasiantuntijoille myönnetyt oleskeluluvat (kertymäsumma)	alle 5	-	alle 5	1 057
Elinvoimayhteistyöindeksi (keskiarvo)	3,5	-	3,5	3,46

## 1. Yhdenvertaiset ja tasa-arvoiset palvelut molemmilla kansalliskielillä

Yhdenvertaisuuskartoitukseen vastanneet työnhakija-asiakkaat arvioivat työvoimapalveluissa saamaansa kohtelua muun muassa asiallisen kohtelun, esteettömyyden, kielellisten oikeuksien toteutumisen ja verkkosivujen saavutettavuuden näkökulmista.

Työllisyysalueen henkilöasiakkaiden kokemus palveluiden yhdenvertaisuudesta (keskiarvomuuttuja) (4,21) oli korkeampi kuin koko maassa keskimäärin (3,96). Väittämätömpäristön vastausasteikko oli 1 (täysin eri mieltä) – 5 (täysin samaa mieltä).

## 2. Matalan työllisyysasteen asiakasryhmien työllisyys

Alle 25-vuotiaiden työllisyysaste oli työllisyysalueella 44,0 prosenttia, mikä oli matalampi koko maassa (49 %). Alle 25-vuotiaiden työttömyysaste oli työllisyysalueella 21,9 prosenttia, mikä oli korkeampi koko maassa (17,8 %).

Ulkomaalaisten työllisyysaste oli työllisyysalueella 40,1 prosenttia, mikä oli korkeampi kuin koko maassa (49,4 %). Ulkomaalaisten työttömyysaste oli 36,9 prosenttia, mikä oli korkeampi koko maassa (31,0 %).

Yli 55-vuotiaiden työllisyysaste oli työllisyysalueella 63,6 prosenttia, mikä oli matalampi kuin koko maassa (69,9 %). Ikäryhmän työttömyysaste oli 19,3 prosenttia, joka oli korkeampi kuin koko maassa (14,0 %).

Työkykynsä alentuneeksi arvioineita työllistyneiden määrä oli työllisyysalueella 388 henkilöä.

## 3. Työnhakijan nopea työllistyminen ja etuusmenojen vähentäminen

Työttömien työnhakijoiden virta avoimille työmarkkinoille kolmen kuukauden jälkeen työttömyyden käynnistymisestä (44,6 %) oli alueella korkeampi kuin valtakunnallisesti (44,4 %).

Palkkatulottomaksi jääneiden osuus kolmen kuukauden kuluttua palkkatuloille siirtymisen jälkeen (26,7 %) oli korkeampi kuin koko maassa (26,6 %).

Maksettujen työttömyysetuuspäivien määrä per saaja oli alueella 138, mikä oli enemmän kuin valtakunnallisesti (137 päivää).

## 4. Ammatillinen, alueellinen ja kansainvälinen liikkuvuus työvoimapula-aloille

Työvoimapula-aloille työllistyi työllisyysalueella vuoden aikana 37 henkilöä.

Työtarjoustien määrä toisten työllisyysalueiden alueella sijaitseviin toimipaikkoihin oli yhteensä 78.

Mittarien 'Työtarjoustien määrä toisten työllisyysalueiden alueella sijaitseviin toimipaikkoihin' ja 'Työtarjoustien %-osuus toisten työllisyysalueiden työnhakija-asiakkaille' tiedot perustuvat kesä-joulukuun 2025 tietoihin. Tarkempi kuvaus, ks. liite 1.

Työllisyysalueella ei myönnetty oleskelulupia työvoimapula-aloille. Koko maassa työvoimapula-aloille myönnettiin vuonna 2025 yhteensä 164 oleskelulupaa. Näin ollen kansainvälisen rekrytoinnin prosessit olivat vähäisiä koko maassa, sillä kansainvälisen rekrytoinnin kannalta relevantteja työvoimapula-aloja oli vuonna 2025 vain vähän. Lisäksi WIF-liiditoiminta käynnistyi valtakunnallisesti vasta loppuvuodesta 2025, joten liidejä ei ehtinyt toteutua vuoden aikana.

## 5. Alueen elinvoiman vahvistaminen yhteistyössä muiden toimijoiden kanssa

Työllisyysalueen elinvoimayhteistyöindeksi oli arviointivuonna 3,5, mikä on korkeampi kuin koko maassa keskimäärin (3,46). Elinvoimayhteistyöindeksillä mitattuna työllisyysalueella on onnistuttu hyvin elinvoiman vahvistamisessa muiden toimijoiden kanssa.

Elinvoimayhteistyöindeksi on Elinvoimayhteistyöbarometrin tuottama tunnusluku (tarkempi kuvaus, ks. Liite 1), joka kuvaa työllisyysalueella elinvoiman vahvistamiseksi tehtävän yhteistyön toimivuutta ja tuloksellisuutta. Indeksillä muodostuu yhteistyön ulottuvuuksia (strateginen, rakenteellinen ja sosiaalinen yhteistyö) sekä neljän elinvoiman vahvistamiseen liittyvän valtakunnallisen tavoitteen mukaisen avaintuloksen toteutumista mittaavista väittämistä. Väittämäpatteristojen vastausasteikko: 1 (Ei toteudu) – 5 (Toteutuu erinomaisesti).

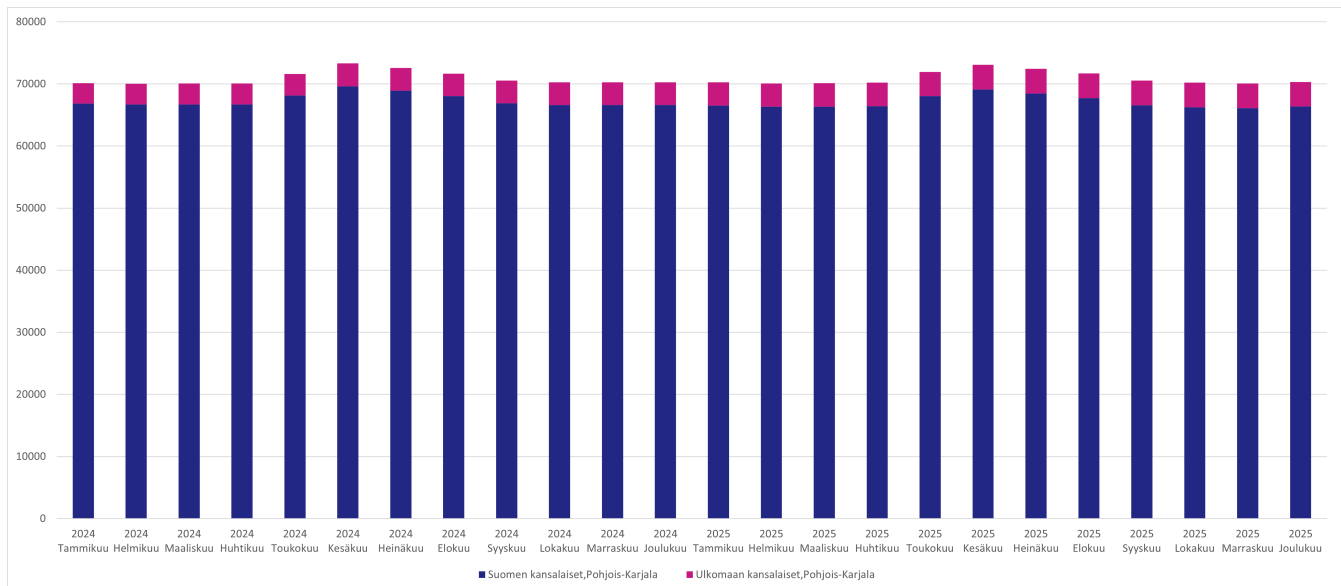
Erityisasiantuntijoille myönnettiin alueella alle viisi oleskelulupaa. Koko maan tasolla erityisasiantuntijoille myönnettiin yhteensä noin 1 100 oleskelulupaa.

## Työllisyydenhoidon toimintaympäristö

### Työllisyysalueen työvoima

Työllisyysalueen työkäinen väestöpohja oli vuonna 2025 88 500 ja työvoimapohja 70 900. Työllisyysalueella asui arviointivuonna 2,6 prosenttia koko maan työvoimasta (Kuvio 1), ja työllisyysalue oli työvoiman määrässä mitattuna maan 10. suurin. Työllisyysalueen työvoimaosuus oli yhtä suuri kuin edellisenä vuonna.

Työllisyysalueen työvoimasta 5,5 prosenttia (3 900) oli arviointivuonna ulkomaan kansalaisia. Ulkomaalaisen työvoiman osuus kasvoi edellisvuodesta 0,5 prosenttiyksikköä.



Kuvio 1. Työvoiman kehitys Pohjois-Karjalan työllisyysalueella vuosina 2024–2025 (lähde: Tilastokeskus, Kokeellinen tilasto, Väestön pääasiallinen toiminta).

### Työllisyysasteen kehitys

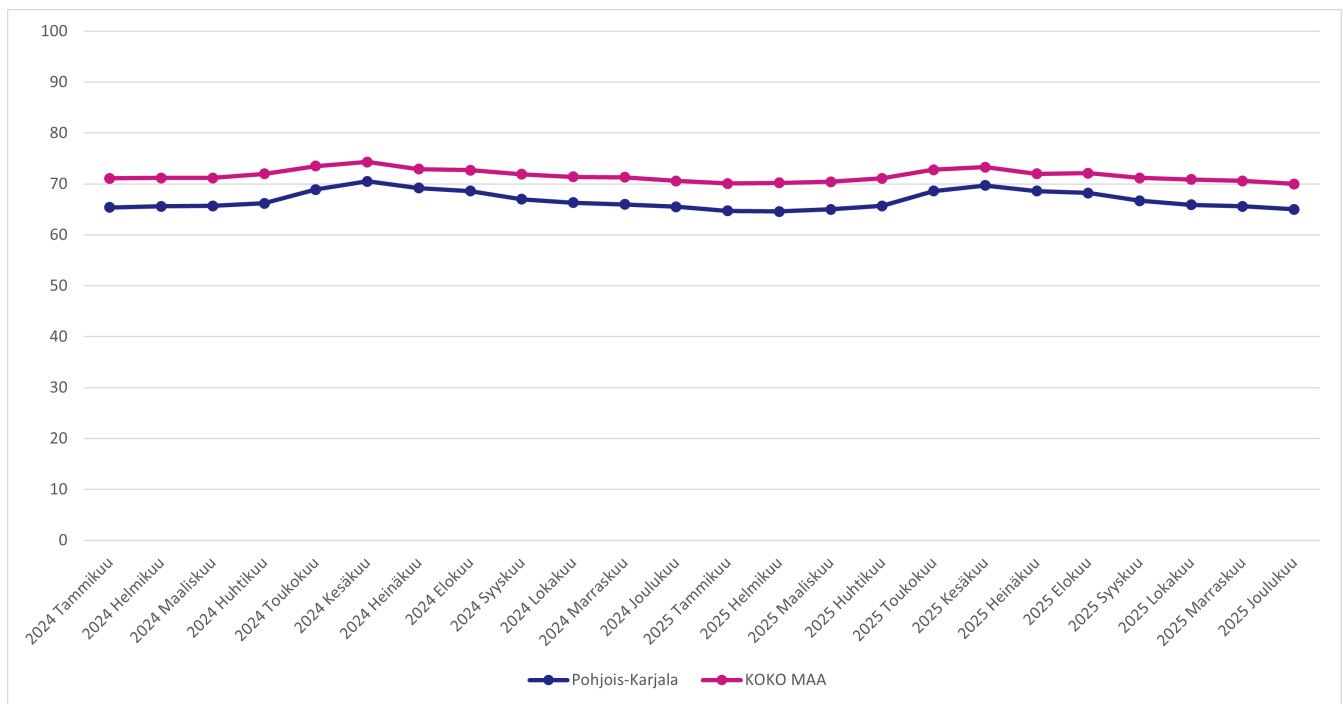
Työllisyysalueen työllisyysaste oli arviointivuonna 66,5 prosenttia (Taulukko 2) eli maan 1. Pohjois-Karjala 2025

matalin. Työllisyysaste laski edellisvuodesta 0,6 prosenttiyksikköä.

Työllisyysalueen työllisyysaste oli arviointivuonna sama kuin työllisyysalueen maakunnan keskiarvo (66,5 %). Koko maan keskiarvoon (71,2 %) verrattuna alueen työllisyysaste oli 4,7 prosenttiyksikköä matalampi.

*Taulukko 2. Pohjois-Karjalan työllisyysalueen, työllisyysalueen maakunnan ja koko maan työllisyysasteet (%) ja työllisyysasteen vuosimuutokset (%-yksikköä) vuonna 2025 ja 2024 (lähde: Tilastokeskus, Kokeellinen tilasto, Väestön pääasiallinen toiminta).*

Työllisyysaste %	2025	2024	Vuosimuutos %-yksikköä
Pohjois-Karjala työllisyysalue	66,5 %	67,1 %	-0,6
Pohjois-Karjalan maakunta	66,5 %	67,1 %	-0,6
Koko maa	71,2 %	72,0 %	-0,8



*Kuvio 2. Työllisyysasteen (%) kehitys Pohjois-Karjalan työllisyysalueella ja koko maassa vuosina 2024-2025 (lähde: Tilastokeskus, Kokeellinen tilasto, Väestön pääasiallinen toiminta).*

Työllisyysalueella asuvien ulkomaalaisten työllisyysaste oli arviointivuonna 40,1 prosenttia, mikä on 2,5 prosenttiyksikköä matalampi kuin vuotta aiemmin. Työllisyysalueella asuvien ulkomaalaisten työllisyysaste oli sama kuin työllisyysalueen maakunnan keskiarvo (40,1 %). Koko maan keskiarvoon (49,4 %) verrattuna ulkomaalaisten työllisyysaste oli 9,4 prosenttiyksikköä matalampi.

Työllisyysalueella asuvien alle 25-vuotiaiden työllisyysaste oli arviointivuonna 44,0 prosenttia, mikä on 1,8 prosenttiyksikköä matalampi kuin vuotta aiemmin. Työllisyysalueella asuvien alle 25-vuotiaiden työllisyysaste oli sama kuin työllisyysalueen maakunnan keskiarvo (44,0 %). Koko maan keskiarvoon (49,0 %) verrattuna alle 25-vuotiaiden työllisyysaste oli 5,0 prosenttiyksikköä matalampi.

Työllisyysalueella asuvien yli 55-vuotiaiden työllisyysaste oli arviointivuonna 63,6 prosenttia,

mikä on 0,4 prosenttiyksikköä korkeampi kuin vuotta aiemmin. Työllisyysalueella asuvien yli 55-vuotiaiden työllisyysaste oli sama kuin työllisyysalueen maakunnan keskiarvo (63,6 %). Koko maan keskiarvoon (69,9 %) verrattuna yli 55-vuotiaiden työllisyysaste oli 6,3 prosenttiyksikköä matalampi.

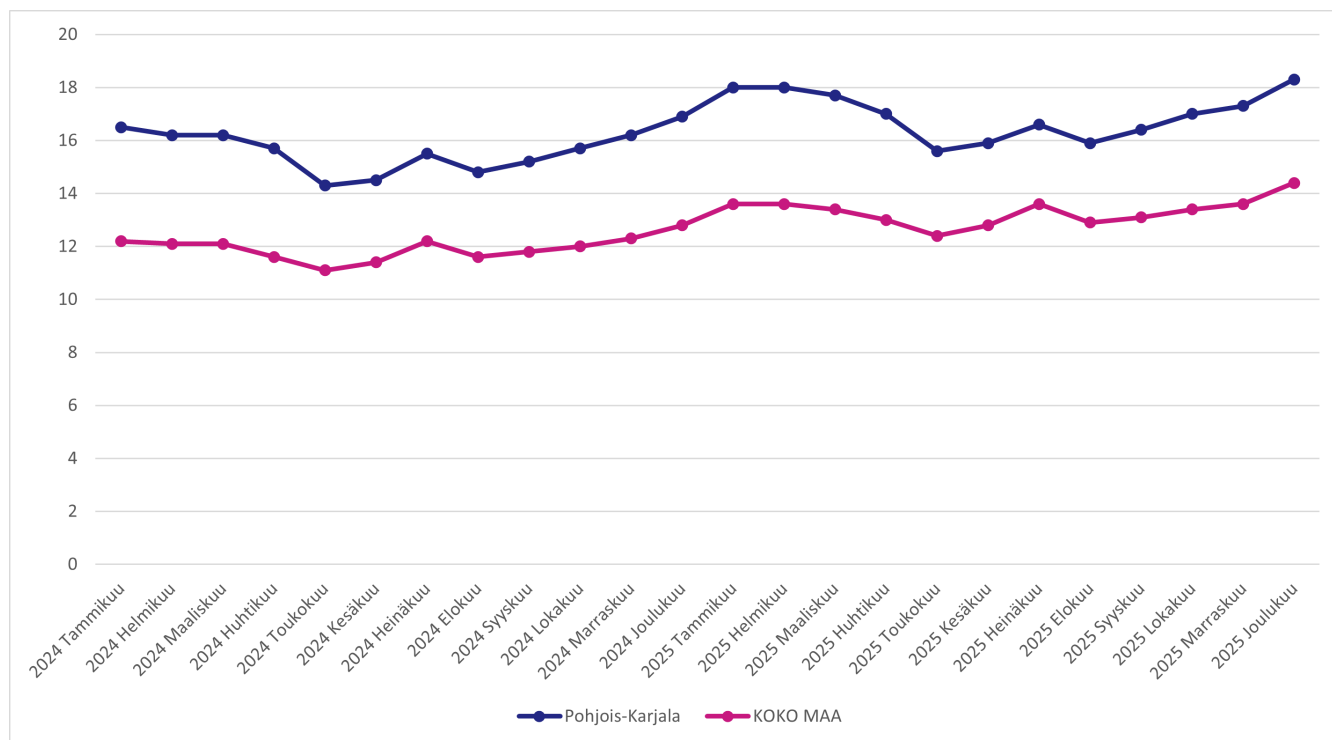
## Työttömyysasteen kehitys

Työllisyysalueen työttömyysaste oli arviointivuonna 17,0 prosenttia (Taulukko 3) eli maan 2. korkein. Työttömyysaste oli edellisvuoteen verrattuna 1,4 prosenttiyksikköä korkeampi.

*Taulukko 3. Pohjois-Karjalan työllisyysalueen, työllisyysalueen maakunnan ja koko maan työttömyysasteet (%) ja työttömyysasteen vuosimuutokset (%-yksikköä) vuonna 2025 ja 2024 (lähde: Tilastokeskus, Kokeellinen tilasto, Väestön pääasiallinen toiminta).*

Työttömyysaste %	2025	2024	Vuosimuutos %-yksikköä
Pohjois-Karjalan työllisyysalue	17,0 %	15,6 %	1,4
Pohjois-Karjalan maakunta	17,0 %	15,6 %	1,4
Koko maa	13,3 %	11,9 %	1,4

Työttömyysaste oli arviointivuonna sama kuin työllisyysalueen maakunnan keskiarvo (17,0 %). Koko maan keskiarvoon (13,3 %) verrattuna työttömyysaste oli 3,6 prosenttiyksikköä korkeampi.



*Kuvio 3. Työttömyysasteen (%) kehitys Pohjois-Karjalan työllisyysalueella ja koko maassa vuosina 2024–2025 (Lähde: Tilastokeskus, Kokeellinen tilasto, Väestön pääasiallinen toiminta).*

Työllisyysalueella asuvien ulkomaalaisten työttömyysaste oli arviointivuonna 36,9 prosenttia, mikä on 2,7 prosenttiyksikköä korkeampi kuin edellisenä vuonna. Ulkomaalaisten työttömyysaste oli arviointivuonna sama kuin työllisyysalueen maakunnan keskiarvo (36,9 %).

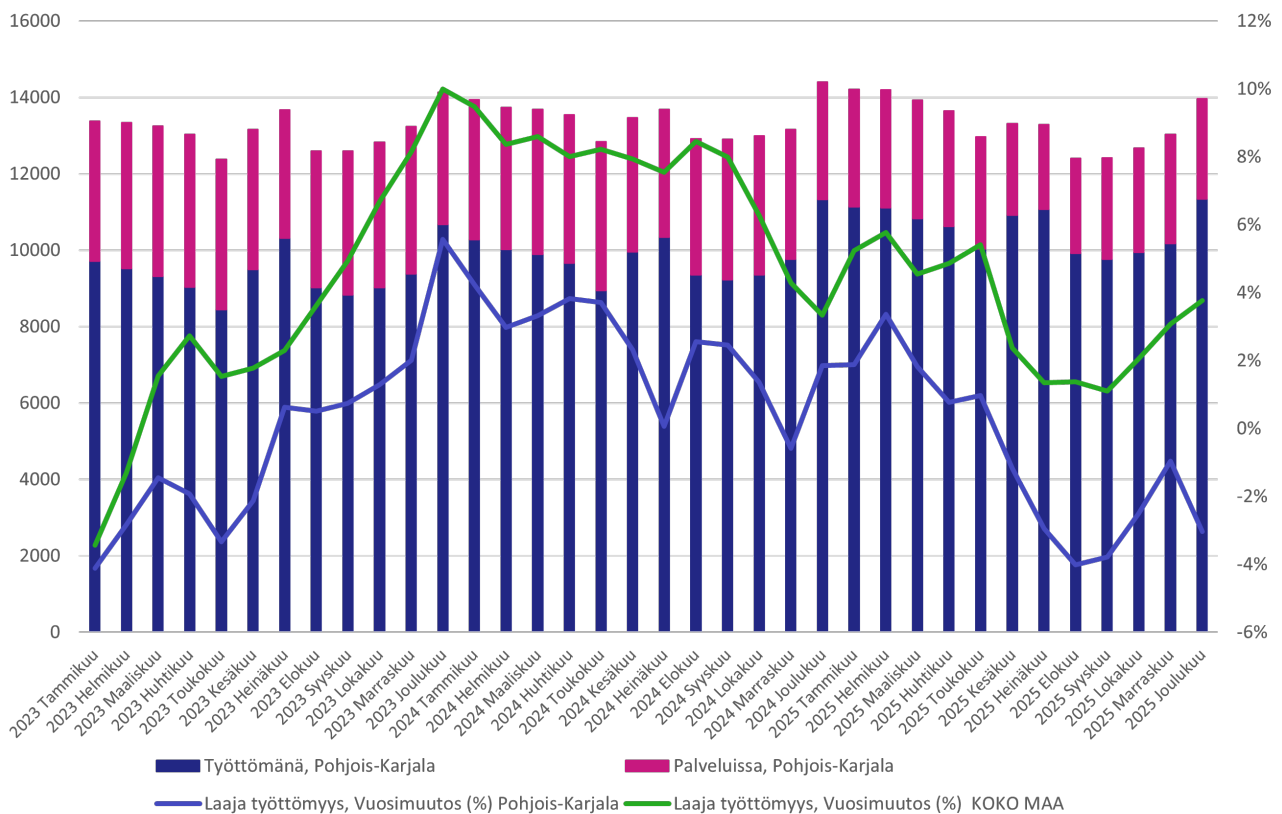
Koko maan keskiarvoon (31,0 %) verrattuna ulkomaalaisten työttömyysaste oli 5,9 prosenttiyksikköä korkeampi.

Työllisyysalueella asuvien alle 25-vuotiaiden työttömyysaste oli arviointivuonna 21,9 prosenttia, mikä on 2,7 prosenttiyksikköä korkeampi kuin edellisenä vuonna. Työllisyysalueella asuvien alle 25-vuotiaiden työttömyysaste oli arviointivuonna sama kuin työllisyysalueen maakunnan keskiarvo (21,9 %). Koko maan keskiarvoon (17,8 %) verrattuna alle 25-vuotiaiden työttömyysaste oli 4,1 prosenttiyksikköä korkeampi.

Työllisyysalueella asuvien yli 55-vuotiaiden työttömyysaste oli arviointivuonna 19,3 prosenttia, mikä on 1,2 prosenttiyksikköä korkeampi kuin edellisenä vuonna. Työllisyysalueella asuvien yli 55-vuotiaiden työttömyysaste oli sama kuin työllisyysalueen maakunnan keskiarvo (19,3 %). Koko maan keskiarvoon (14,0 %) verrattuna yli 55-vuotiaiden työttömyysaste oli 5,2 prosenttiyksikköä korkeampi.

## Työllisyysalueen työnhakijat

Työllisyysalueella oli vuonna 2025 keskimäärin 17 800 työnhakija-asiakasta kuukaudessa (kuukauden lopun tilanne). Se on 2,3 prosenttia vähemmän kuin edellisenä vuonna.



Kuvio 4. Laaja työttömyys Pohjois-Karjalan työllisyysalueella vuosina 2023–2025 (lähde: KEHA-keskus, Työnvälitystilasto).

Työllisyysalueen työnhakijoista keskimäärin 75,0 prosenttia (13 300) oli arviointivuonna joko työttömänä tai aktiivointiasteeseen laskettavassa palvelussa (Kuvio 4 ja Taulukko 4). Näiden ns. laajan työttömyyden (ks. Liite 1) piiriin kuuluvien työnhakijoiden keskimääräinen määrä laski edellisvuodesta 0,8 prosenttia. Laajan työttömyyden piiriin kuuluvia työnhakijoita oli arviointivuonna eniten Joensuussa. Laajan työttömyyden piirissä olevien työnhakijoiden määrä kasvoi edellisvuodesta suhteellisesti eniten Outokummussa.

Taulukko 4. Pohjois-Karjalan työllisyysalueen ja siihen kuuluvien kuntien laajan työttömyyden piiriin kuuluvien työnhakijoiden määrä (ka) vuosina 2024–2025 (lähde: KEHA-keskus, Työnvälitystilasto).

Laaja työttömyys	2025	2024	Vuosi muutos	Vuosi muutos %
Pohjois-Karjalan työllisyysalue	13 300	13 400	-105	-0,8 %
Heinävesi	200	200	-2	-1,0 %
Ilomantsi	310	330	-18	-5,5 %
Joensuu	7 000	7 000	-9	-0,1 %
Juuka	370	390	-16	-4,2 %
Kitee	760	800	-39	-4,9 %
Kontiolahti	880	910	-26	-2,9 %
Lieksa	840	870	-26	-3,0 %
Liperi	910	870	36	4,1 %
Nurmes	650	650	2	0,3 %
Outokumpu	630	590	36	6,1 %
Polvijärvi	280	290	-16	-5,5 %
Rääkkylä	150	160	-6	-3,9 %
Tohmajärvi	350	370	-17	-4,7 %

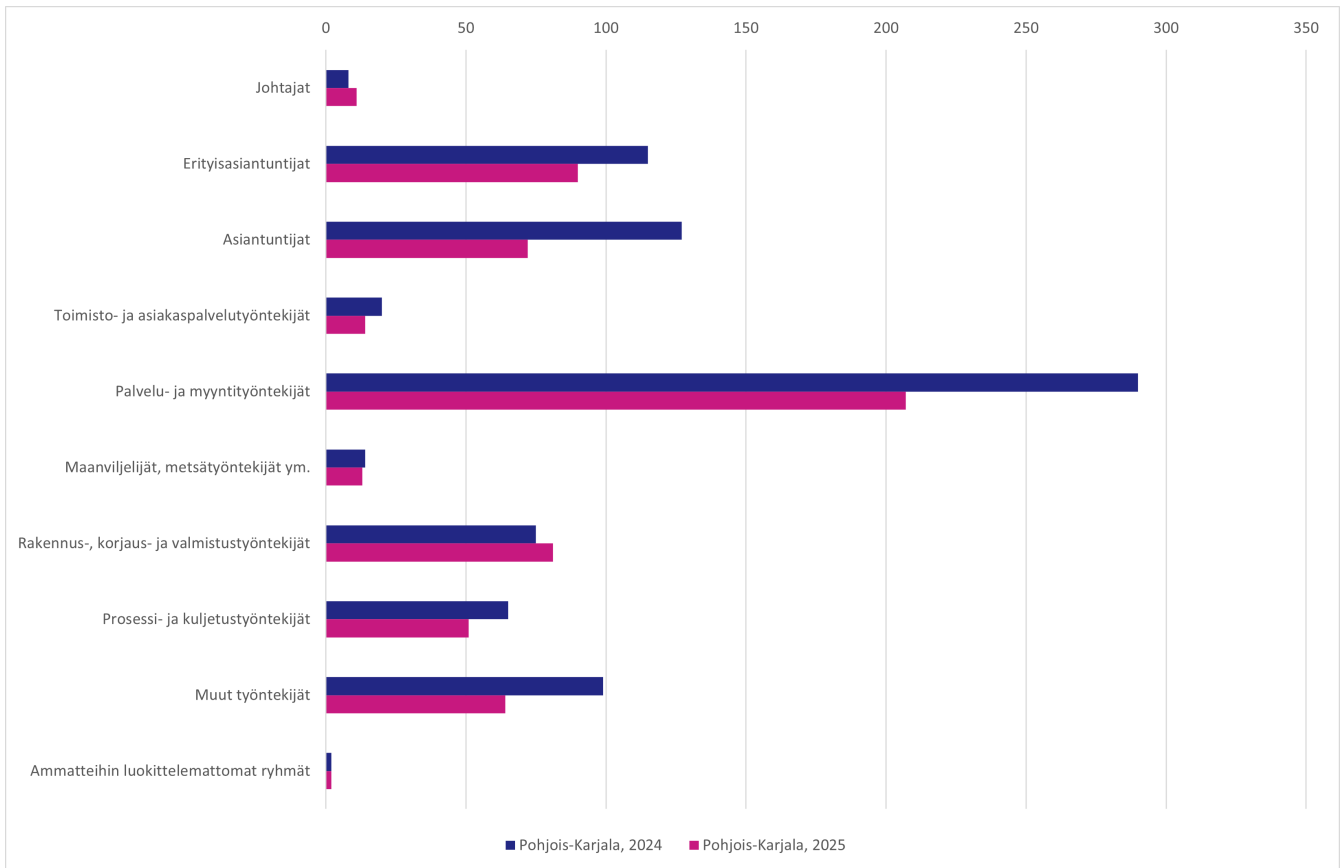
Työllisyysalueen maakunnassa laajan työttömyyden piiriin kuului arviointivuonna saman verran työnhakijoita kuin työllisyysalueella. Koko maassa laajan työttömyyden piiriin kuului arviointivuonna keskimäärin 412 100 työnhakijaa, ja määrä kasvoi edellisvuodesta 3,4 prosenttia.

## Työvoiman kysyntä ja avoimet työpaikat

Työllisyysalueella ilmoitettiin KEHA-keskuksen ylläpitämän Työmarkkinatorin kautta (julkinen työnvälitys) yhteensä 600 uutta avointa työpaikkaa (Kuvio 5). Tämä on 25,9 prosenttiyksikköä vähemmän kuin edeltävänä vuonna. Vuonna 2025 koko maan kaikista uusista avoimista työpaikoista 1,5 prosenttia sijoittui työllisyysalueelle.

Työllisyysalueella oli arviointivuonna määrällisesti eniten uusia avoimia työpaikkoja palvelu- ja myyntityöntekijöiden ammattiryhmissä (Kuvio 5). Uusien avoimien työpaikkojen määrä laski edellisvuodesta suhteellisesti eniten samaisessa ammattiryhmässä.

Kaiken kaikkiaan työllisyysalueella oli arviointivuoden aikana avoinna 1 100 työpaikkaa. Avoimien työpaikkojen määrä laski 29,6 prosenttia edellisvuodesta. Suhteellisesti eniten työpaikkojen määrä laski edellisvuoteen verrattuna Nurmeksessa, Liperissä ja Juuassa. Heinävesi oli ainut kunta, jossa työpaikkojen määrä kasvoi edellisvuodesta.



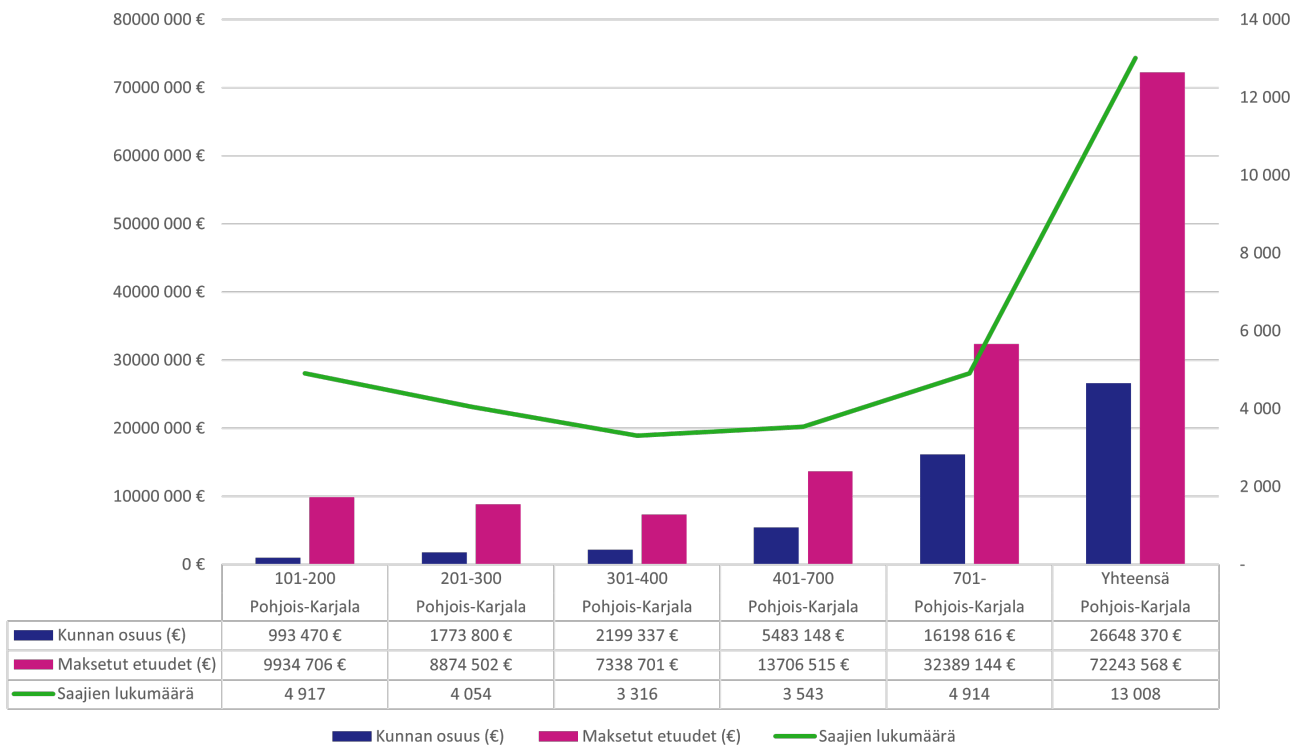
Kuvio 5. Vuosina 2024–2025 julkiseen työnvälitykseen ilmoitetut uudet avoimet työpaikat Pohjois-Karjalan työllisyysalueella (lähde: KEHA-keskus, Työnvälitystilasto).

## Työttömyysetuuksien käyttö ja kustannukset



Työttömyysturvan etuusmaksatusjärjestelmästä tuotetut tilastot eivät esitä ansiopäivärahan, peruspäivärahan ja työmarkkinatuen saajia yhdistettynä kokonaislukuna, vaan saajamäärät ovat saatavissa ainoastaan etuuslajeittain eriteltyinä. On huomattava, että näin muodostettu kokonaisluku ei vastaa täysin todellista saajamäärää, vaan yliarvioi sitä.

Vuoden 2025 aikana työllisyysalueen etuuden saajille maksettiin yhteensä 128 400 100 euroa erilaisia työttömyysetuuksia. Etuuden saajia oli keskimäärin yhteensä 20 500 kuukaudessa. Maksetuista etuuksista 7 826 400 euroa (11 %) koostui Kelan peruspäivärahasta ja 62 334 300 euroa (46 %) työttömyyskassojen maksamista ansiosidonnaisista työttömyysetuuksista. Maksettujen työttömyysetuuksien määrä oli 6 254 800 euroa (-4,6 %) pienempi kuin vuotta aikaisemmin. Vuoden aikana etuuksia maksettiin keskimäärin 6 300 euroa yhtä etuuden saajaa kohden. Tämä on saman verran kuin maakunnan keskiarvo ja 113 euroa (-2 %) vähemmän kuin koko maan keskiarvo.



*Kuvio 6. Työttömyysetuuden saajien määrä, maksetut etuudet (€) ja kunnan maksuosuus (€) Pohjois-Karjalan työllisyysalueella vuonna 2025 (lähde: Tilastotietokanta Kelasto, Työmarkkinatutkiseuranta, Kunnan osarahoittaman työttömyysturvan saajat ja maksetut etuudet 2025-).*

Työllisyysalueen kuntien osarahoittamien työttömyysetuuksien kustannukset olivat Kelan laskutusjärjestelmän tietojen mukaan vuonna 2025 yhteensä 26 648 400 euroa, mikä on 9 551 700 euroa (55,9 %) enemmän edellisvuoteen verrattuna (Kuvio 6).

Suurin yksittäinen maksuluokka oli yli 700 päivää työttömyysetuutta saaneet (Taulukko 5). Heistä kunnille koituneet kustannukset olivat 16 198 600 euroa, mikä on 60,8 prosenttia kaikista työllisyysalueen kuntien etuusmaksuista.

*Taulukko 5. Työttömyysetuudensaajat kertymäpäiväluokittain (kunnan maksuosuuden maksuperuste) Pohjois-Karjalan työllisyysalueella, työllisyysalueen maakunnassa ja koko maassa vuonna 2025 (lähde: Kela, Kelasto).*

Kertymäpäiväluokka	Vuosi 2025	Maakunta yhteensä 2025	Koko maa yhteensä 2025
101-200	4 917	4 917	150 527
201-300	4 054	4 054	119 957
301-400	3 316	3 316	96 184
401-700	3 543	3 543	100 716
701-	4 914	4 914	139 692
Yhteensä	13 008	13 008	379 497

Huom! Maksuperusteet muuttuivat lainsäädännön muutosten myötä vuoden 2025 alussa, joten luvut eivät ole verrannollisia vuotta 2025 edeltävien vuosien lukujen kanssa.

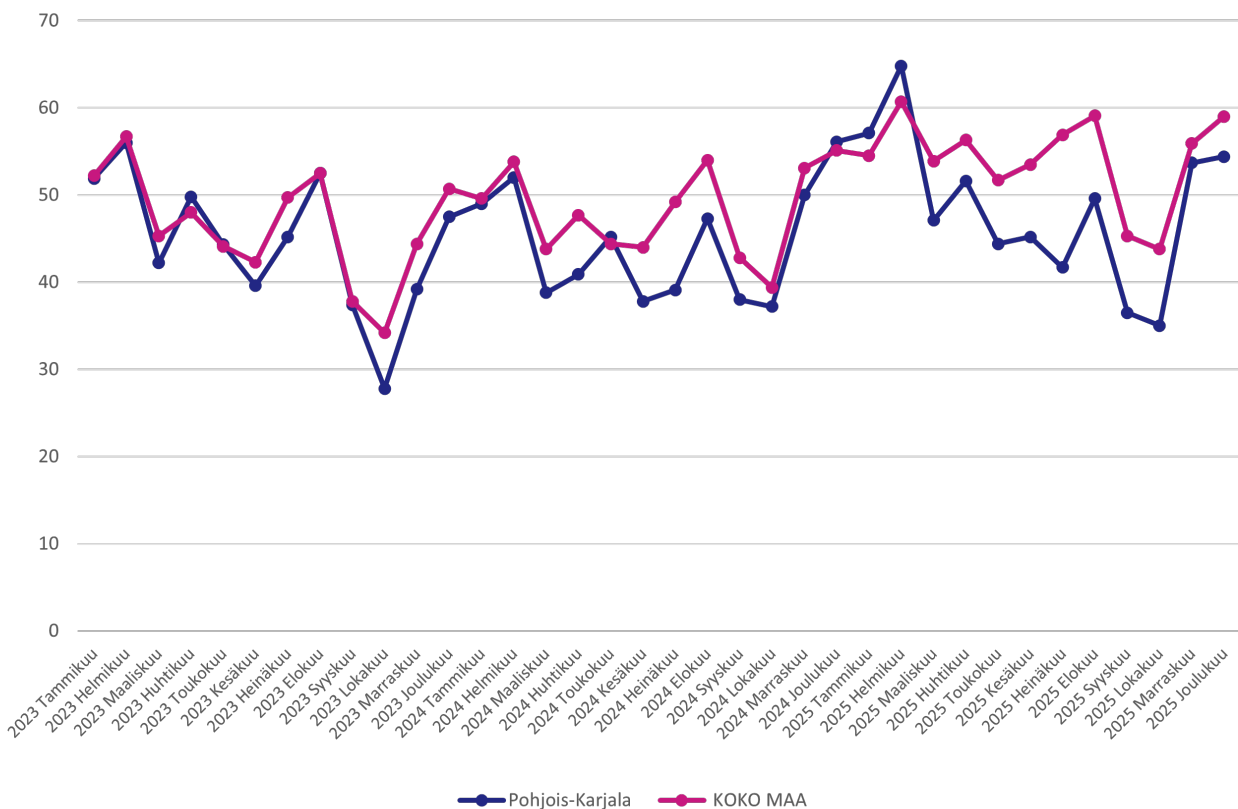
## Työllistymisen tuki ja kohtaannon edistäminen

- Pohjois-Karjalan työllisyysalueella virta kolmen kuukauden työttömyyteen oli matalampi kuin koko maassa.
- Virta 12 kuukauden työttömyyteen oli alueella matalampi kuin koko maassa.
- Jatkuvien työttömyysjaksojen kesto oli kaksi viikkoa pidempi kuin koko maassa.
- Palkkatuloille siirtyneiden määrä laski edellisvuodesta enemmän kuin koko maassa keskimäärin.

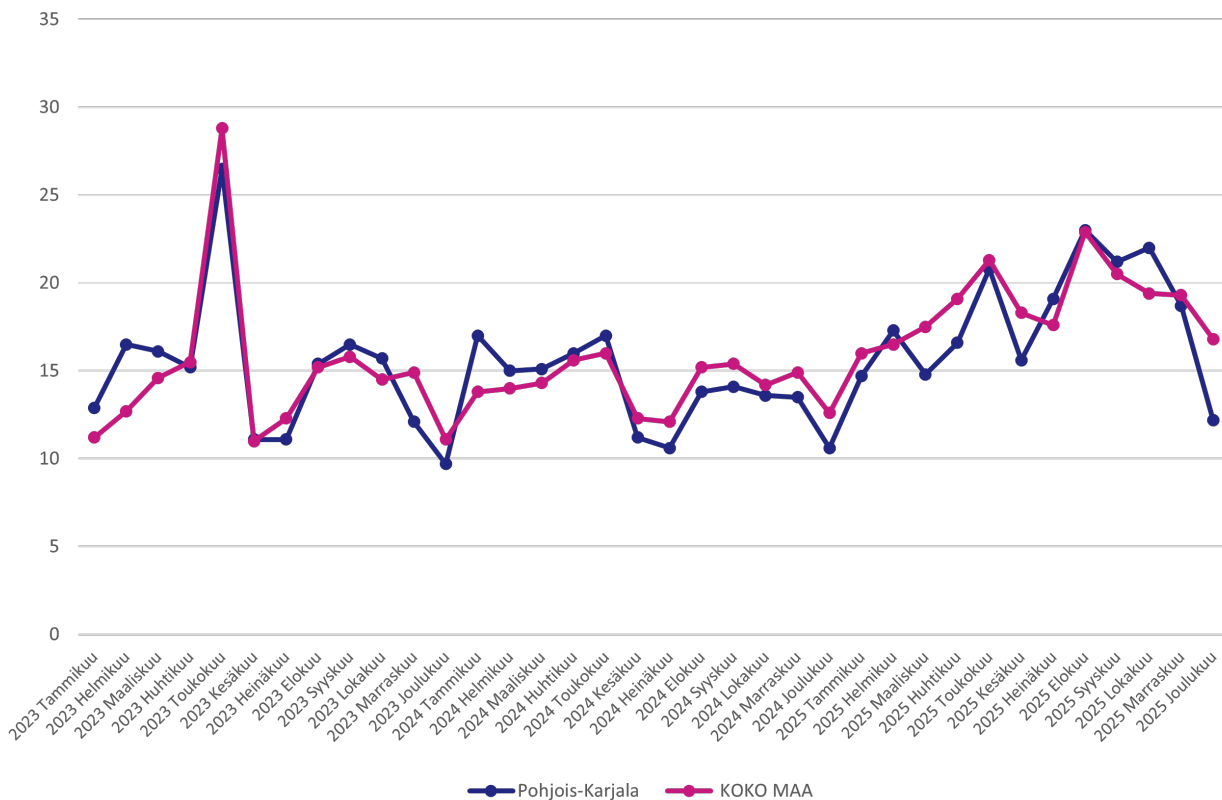
## Virta yli 3 ja yli 12 kuukauden työttömyyteen

Työttömyyden pitkittymisen tiedetään voivan vaikuttaa kielteisesti yksilön myöhempään työllistymiseen. Yksi tapa kuvata työttömyyden pitkittymistä on tarkastella niiden työnhakijoiden osuutta, joiden työttömyys pitkittyy yli tietyn ajallisen keston. Arvioinnissa työttömyyden pitkittymistä tarkastellaan kolmen ja kahdentoista kuukauden ylitysten osalta (virta yli 3 ja yli 12 kuukauden työttömyyteen).

Työllisyysalueen työnhakijoiden virta yli kolmen kuukauden työttömyyteen oli vuonna 2025 keskimäärin 48,3 prosenttia (Kuvio 7) eli maan 21. matalin. Edellisvuoteen verrattuna virta kasvoi 4,6 prosenttiyksikköä. Virta yli kolmen kuukauden työttömyyteen oli työllisyysalueella sama kuin työllisyysalueen maakunnassa. Koko maan keskiarvoon (54,1 %) verrattuna alueen virtalukema oli 5,8 prosenttiyksikköä matalampi.



Kuvio 7. Virta yli kolmen kuukauden työttömyyteen Pohjois-Karjalan työllisyysalueella ja koko maassa vuosina 2023–2025 (lähde: KEHA-keskus, Työnvälitystilasto).

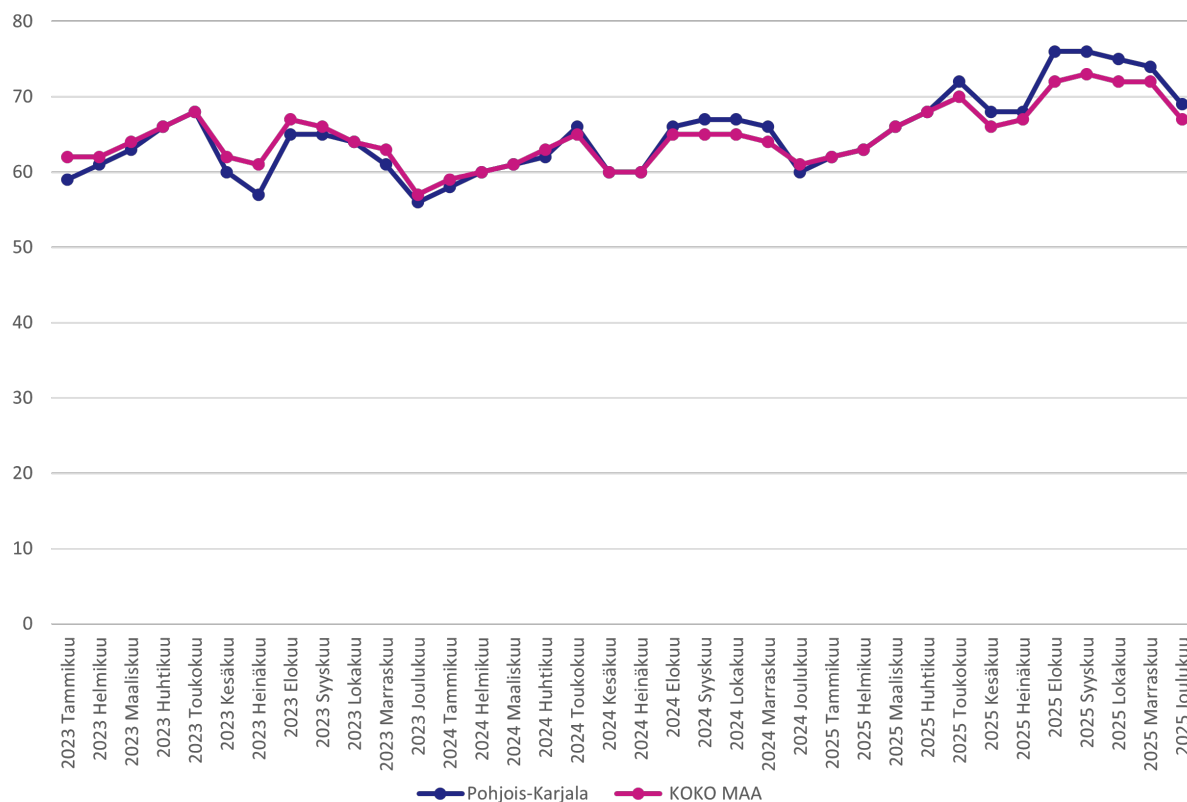


Kuvio 8. Virta yli 12 kuukauden työttömyyteen Pohjois-Karjalan työllisyysalueella ja koko maassa vuosina 2023–2025 (lähde: KEHA-keskus, Työnvälitystilasto).

Työllisyysalueen työnhakijoiden virta yli kahdentoista kuukauden työttömyyteen oli arviointivuonna keskimäärin 17,5 prosenttia (Kuvio 8). Virta pitkäaikaistyöttömyyteen oli arviointivuonna maan 18. korkein, ja se kasvoi edellisvuodesta 3,9 prosenttiyksikköä. Työllisyysalueen virta yli kahdentoista kuukauden työttömyyteen oli sama kuin työllisyysalueen maakunnan keskiarvo. Koko maan keskiarvoon (18,7 %) verrattuna virta yli kahdentoista kuukauden työttömyyteen oli 1,2 prosenttiyksikköä matalampi.

## Työttömyysjaksojen keskimääräinen kesto

Työllisyysalueella asuvien työttömien työnhakijoiden jatkuvien työttömyysjaksojen kesto oli vuonna 2025 keskimäärin 70 viikkoa (Kuvio 9) eli maan 11. pisin. Työttömyysjaksojen keskimääräinen kesto piteni edellisvuodesta seitsemän viikkoa (11,1 %).

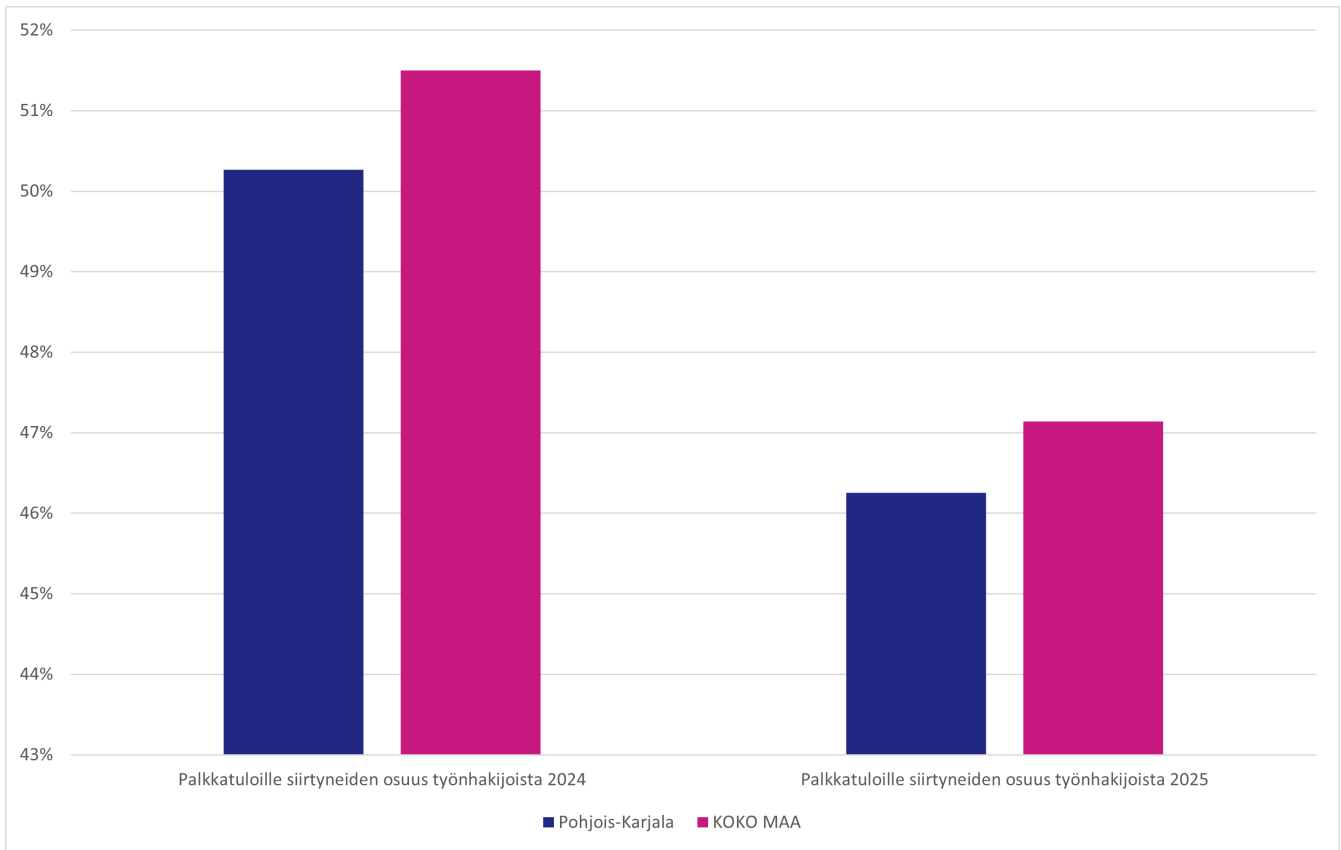


Kuvio 9. Työttömyysjaksojen kesto Pohjois-Karjalan työllisyysalueella ja koko maassa vuosina 2023–2025 (lähde: KEHA-keskus, Työnvälitystilasto).

Työllisyysalueen voimassa olevien työttömyysjaksojen keskimääräinen kesto alueella oli sama kuin maakunnan keskiarvo. Koko maan keskiarvoon (68 viikkoa) verrattuna kesto oli kaksi viikkoa (2,9 %) pidempi.

## Työnhakijoiden työllistyminen avoimille työmarkkinoille

Työllisyystietojen keskeisenä tavoitteena on edistää työnhakija-asiakkaiden työllistymistä ja ehkäistä työttömyyden pitkittymistä. Arvioinnissa työnhakijoiden työllistymisiä tarkastellaan Verottajan tulotietorekisterin tietojen kautta. Tulotietorekisteritietojen (pl. palkkatuetut työsuhteet) mukaan työllisyysalueen työnhakijoista yhteensä 8 200 siirtyi arviointivuonna palkkatuloille (Kuvio 10). Tämä on 920 (-10,0 %) palkkatuloille siirtymää vähemmän kuin vuotta aikaisemmin. Palkkatuloille siirtyneiden määrän suhteellinen vuosimuutos oli 5,7 prosenttiyksikköä suurempi kuin koko maassa keskimäärin.



Kuvio 10. Palkkatuloille siirtyneiden osuus työnhakijoista (%) Pohjois-Karjalan työllisyysalueella ja koko maassa vuonna 2024 ja 2025 (lähde: KEHA-keskus, Työnvälitystilasto; KEHA-keskus, TEPA Työnhakijamäärien ja jaksojen seuranta -raportti; Tulorekisteri).

## Avoimille työmarkkinoille työllistymiseen kulunut aika

Raportointi siirtyy vuodelle 2027 (tarkemmin, ks. Liite 1).

## Avoimille työmarkkinoille työllistymisen pysyvyys

Työllisyysalueen avoimille työmarkkinoille työllistyneistä työnhakijoista keskimäärin 1 600 (26,7 %) palasi työttömäksi työnhakijaksi kolmen kuukauden kuluttua työllistymisestä.

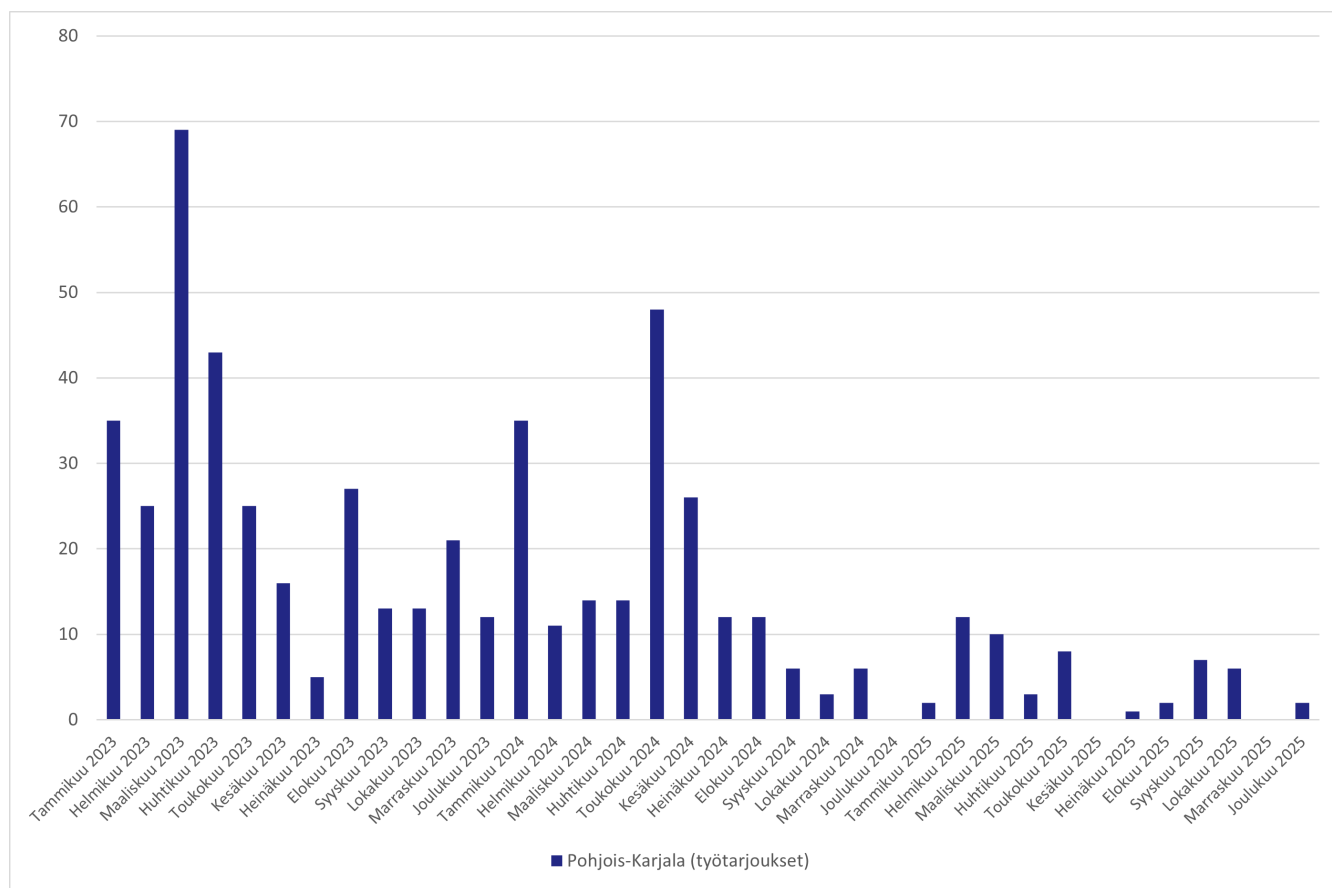
Työttömäksi työnhakijaksi palanneiden osuus oli sama kuin työllisyysalueen maakunnan keskiarvo. Koko maan keskiarvoon (26,6 %) verrattuna työttömäksi palanneiden osuus oli 0,1 prosenttiyksikköä suurempi.

## Julkisen työnvälitystehtävän toimeenpano

### Työtarjousten tekeminen ja tuloksellisuus

Työllisyysalueella tehtiin vuonna 2025 yhteensä 53 yksilöityä työtarjousta (Kuvio 11). Tämä on

130 (-71,7 %) vähemmän kuin edeltävänä vuonna. Kaikkiin maan työvoimaviranomaisiin suhteutettuna työllisyysalueen tarjousvolyymit laskivat prosentuaalisesti suhteellisesti edelliseen vuoteen verrattuna maan 9. eniten.

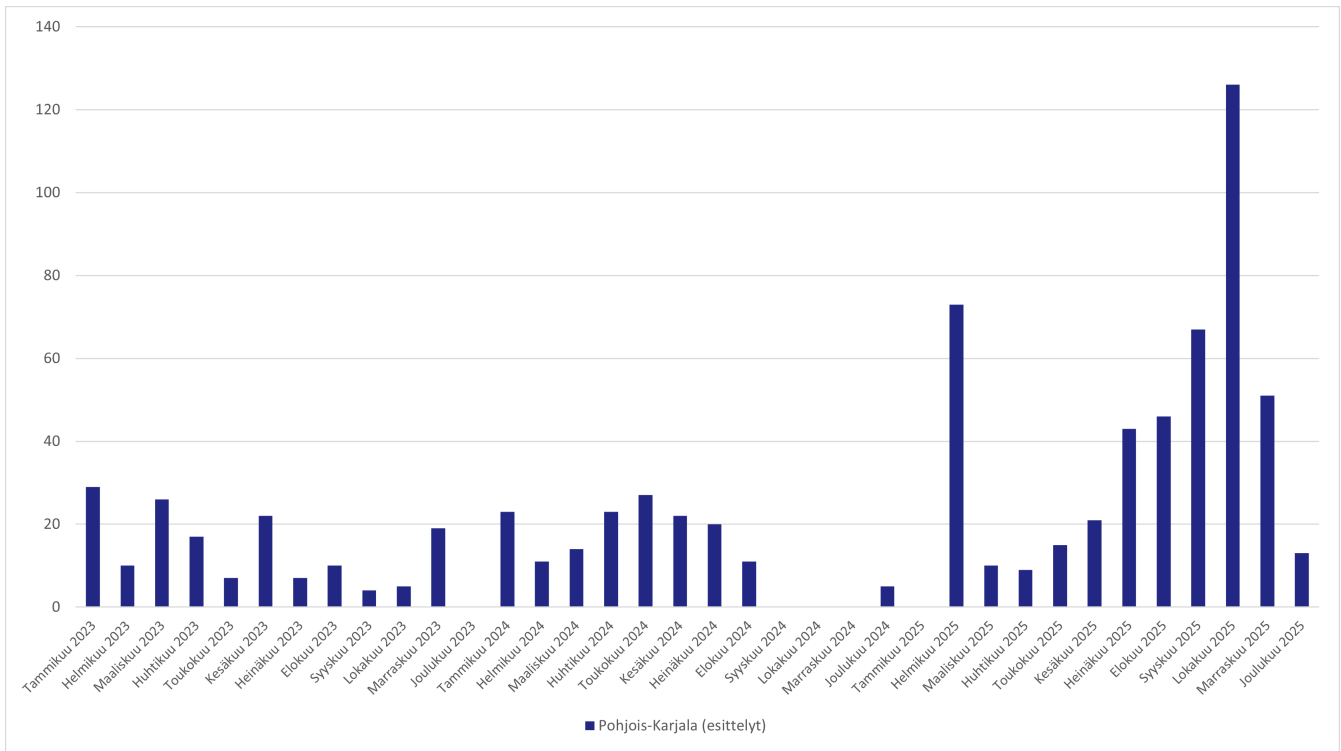


Kuvio 11. Pohjois-Karjalan työllisyysalueella tehdyt työtarjoukset vuosina 2023–2025 (lähde: KEHA-keskus, TEPA Julkinen työnvälitys -raportti).

Työllisyysalueella tehtiin arviointivuonna avoimille työmarkkinoille työllistymiseen johtaneita työtarjouksia yhteensä 12. Tämä on 23 prosenttia kaikista työllisyysalueella vuonna 2025 tehdyistä tarjouksista. Asiakastietojärjestelmään ilmoitettujen tietojen puutteista johtuen lukuihin sisältyy epävarmuuksia. Työnhakijan asiakkuuden ensimmäisen puolen vuoden ajalta on poistettu vuodesta 2022 alkaen ns. velvoittavat työnhaut, mikä vähentää työtarjousten määrää tilastossa.

## Työnantajalähtöinen työnvälitys

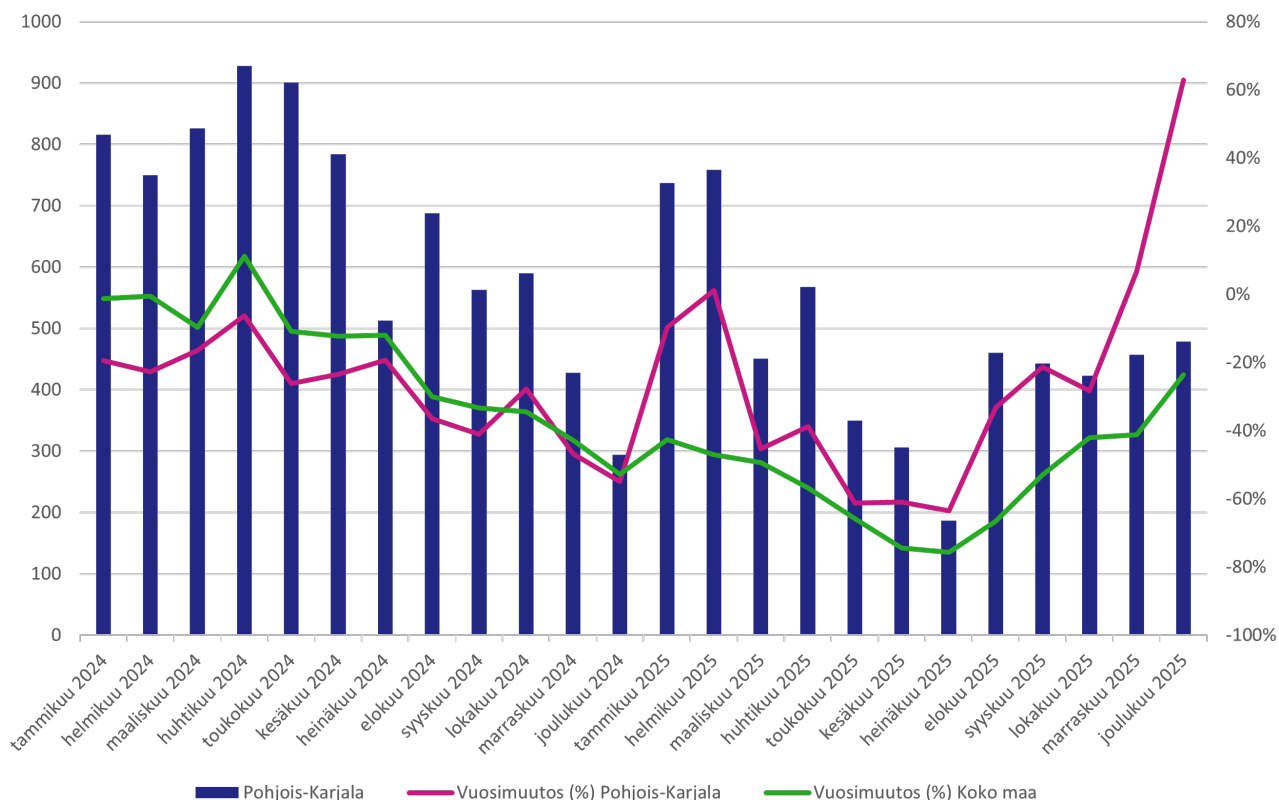
Työllisyysalue sai arviointivuonna yhteensä 470 ehdokashakutoimeksiantoa (Kuvio 12), mikä oli 320 (203,9 %) enemmän kuin edellisenä vuonna. Esittelyistä työllistyi alle viisi henkilöä, mikä oli vähemmän kuin edellisenä vuonna. Koko maassa tehtiin esittelyitä arviointivuonna 17 500 (-52 %), ja niistä työllistyneiden määrä laski 63,6 prosentilla.



Kuvio 12. Esittelyiden määrä työnantajien ehdokastoimeksiintoihin Pohjois-Karjalan työllisyysalueella vuosina 2023–2025 (lähde: KEHA-keskus, TEPA Julkinen työnvälitys -raportti).

## Yhteydenpito työnantajiin

Työllisyysalueella oli vuonna 2025 yhteensä 5 600 kontakta työnantajiin, joka työvoimaviranomaisen tai työnantajan aloitteesta (Kuvio 13). Tämä on 30,5 prosenttia vähemmän kuin edeltävänä vuonna. Kaikkiin maan työvoimaviranomaisiin suhteutettuna työllisyysalueen työnantajakontaktien määrät laskivat suhteellisesti maan 4. vähiten. Yhteydenottojen aiheena olivat erityisesti työkokeilut ja rekrytointi.



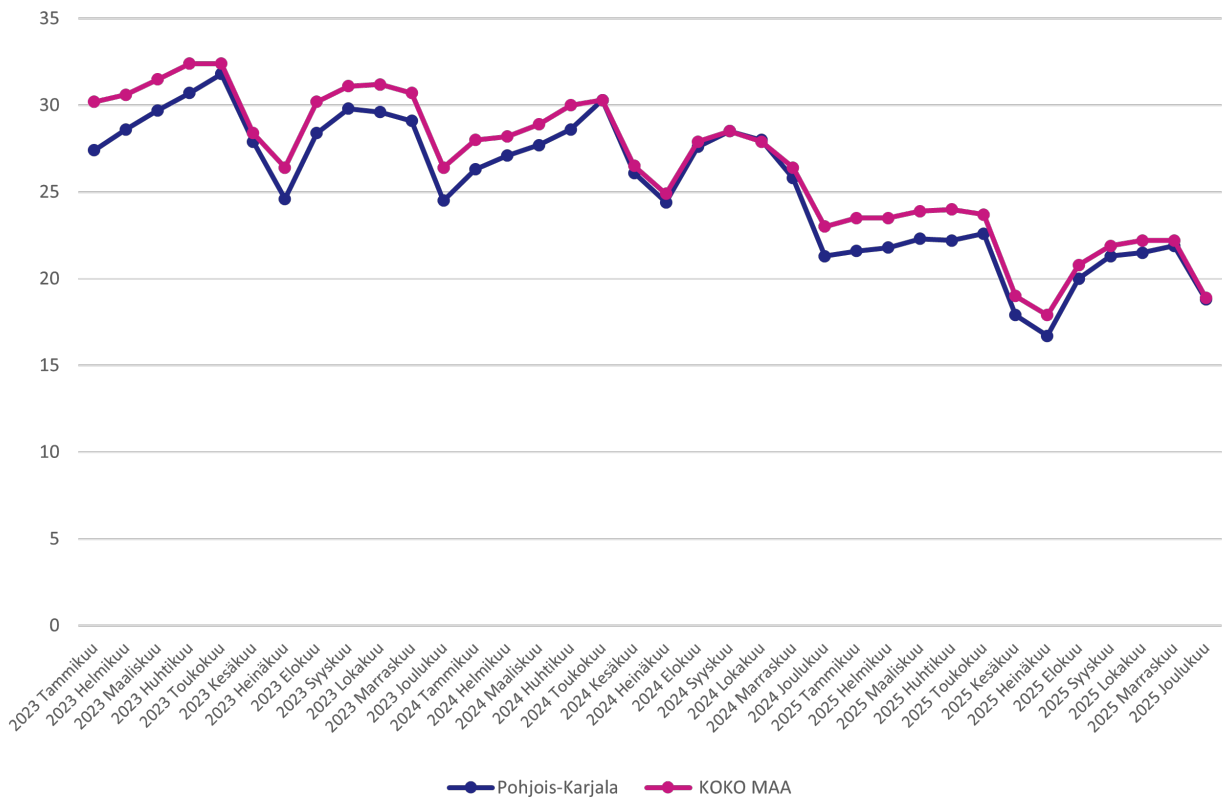
Kuvio 13. Työnantajakontaktien kehitys Pohjois-Karjalan työllisyysalueella vuosina 2024-2025 (lähde: KEHA-keskus, TEPA Työntajien yhteydenotot itsepalvelu -raportti).

## Aktiivisen työvoimapolitiikan palveluiden käyttö

- Pohjois-Karjalan työllisyysalueen yleinen aktivointiaste oli matalampi kuin koko maassa keskimäärin.
- Pitkäaikaistyöttömien aktivointiaste oli alueella korkeampi kuin koko maassa.
- Aktivointiasteeseen laskettavissa palveluissa aloittaneiden määrä väheni alueella vajaa 40 prosenttia. Eniten laskivat työllistämiset ja valmennukset. Alkaneiden työvoimakoulutusten ja omaehtoisten opintojen jaksojen määrät nousivat hieman.

### Yleinen aktivointiaste

Työllisyysalueen kaikkien työnhakijoiden aktivointiaste (yleinen aktivointiaste) oli vuonna 2025 keskimäärin 20,7 prosenttia (Kuvio 14), mikä on maan 17. matalin. Aktivointiaste laski edellisvuodesta 6,1 prosenttiyksikköä.

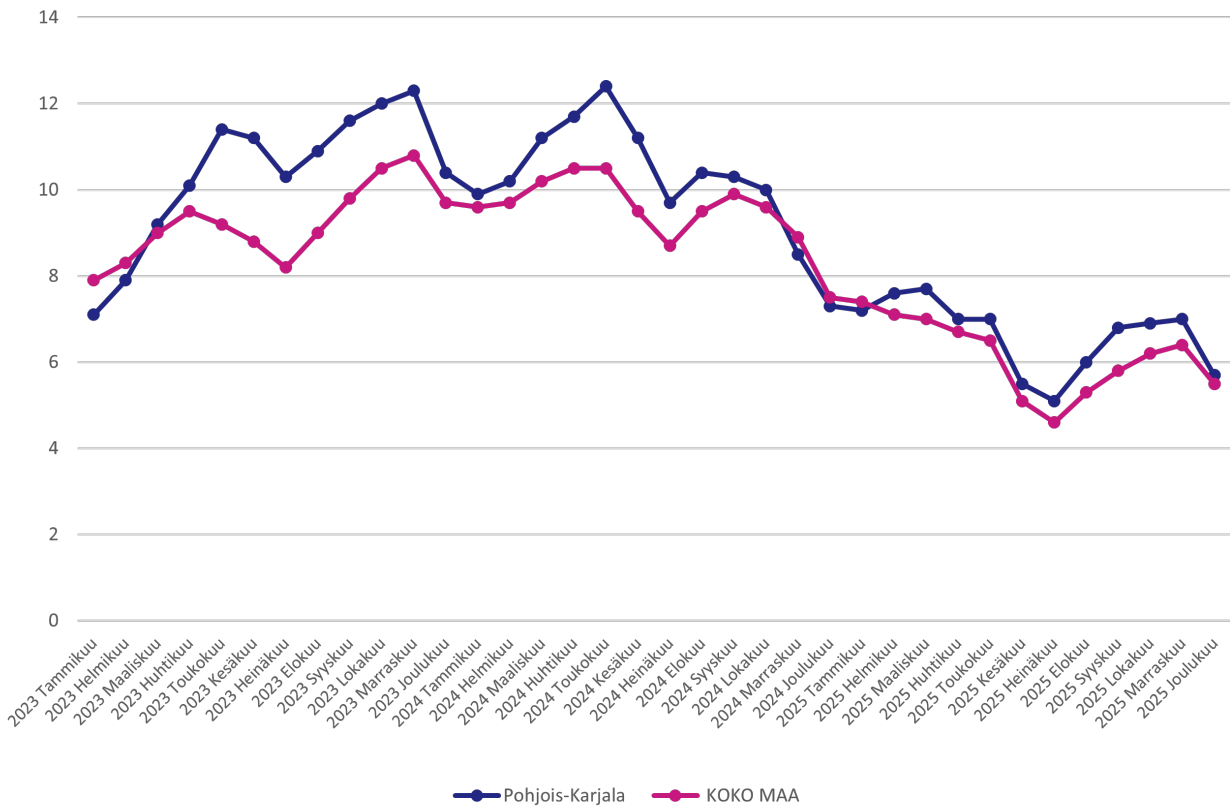


Kuvio 14. Yleinen aktiivointiaste Pohjois-Karjalan työllisyysalueella ja koko maassa keskimäärin vuosina 2023-2025 (lähde: KEHA-keskus, Työväilytilasto).

Työllisyysalueen kaikkien työnhakijoiden aktiivointiaste oli sama kuin työllisyysalueen maakunnan keskiarvo. Koko maan keskiarvoon (21,8 %) verrattuna työllisyysalueen yleinen aktiivointiaste oli 1,1 prosenttiyksikköä matalampi.

## Pitkäaikaistyöttömien aktiivointiaste

Työllisyysalueen pitkäaikaistyöttömien aktiivointiaste oli vuonna 2025 keskimäärin 6,6 prosenttia (Kuvio 15) eli maan 15. korkein. Pitkäaikaistyöttömien aktiivointiaste laski 3,6 prosenttiyksikköä edellisvuodesta.

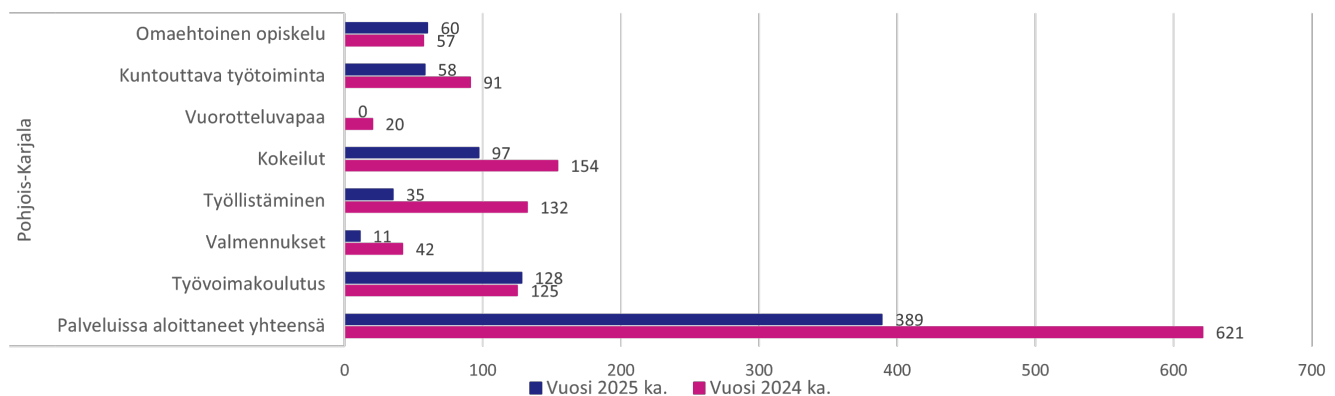


Kuvio 15. Pitkäaikaistyöttömien aktiivointiaste Pohjois-Karjalan työllisyysalueella ja koko maassa vuosina 2023 - 2025 (lähde: KEHA-keskus, Työnvälitystilasto).

Työllisyysalueen pitkäaikaistyöttömien aktiivointiaste oli sama kuin maakunnan keskiarvo. Koko maan keskiarvoon (6,1 %) verrattuna alueen pitkäaikaistyöttömien aktiivointiaste oli 0,5 prosenttiyksikköä korkeampi.

## Aktiivointiasteeseen laskettavien palveluiden käyttö

Työvoimakoulutuksen jaksoja alkoi keskimäärin 130, mikä on kolme jaksoa (2,4 %) enemmän kuin edellisenä vuonna (Kuvio 16). Työttömyysetuudella tuetun omaehtoisen opiskelun jaksoja alkoi keskimäärin 60, mikä on kolme (5,3 %) enemmän kuin vuotta aikaisemmin. Kotoutumiskoulutuksia alkoi keskimäärin 37, mikä on saman verran kuin edellisenä vuonna.



Kuvio 16. Aktiivointiasteeseen laskettavissa palveluissa aloittaneiden määrä (vuosikeskiarvo) Pohjois-Karjalan työllisyysalueella vuonna 2025 ja 2024 (lähde: KEHA-keskus, Työnvälitystilasto).

Työllistämispalveluiden (palkkatuki, starttiraha, oppisopimus) jaksoja alkoi arviointivuonna keskimäärin 35, mikä on 97 (-73,5 %) vähemmän kuin vuotta aikaisemmin. Palkkatukijaksoja alkoi vuonna 2025 keskimäärin 16 ja starttirahajaksoja keskimäärin 19. Työllistämisyaksoista 9 prosenttia (3) kohdistui kuntien ja 91 prosenttia (32) yksityisen sektorin työsuhteisiin.

Työ- tai koulutuskokeilujaksoja alkoi tarkasteluvuonna keskimäärin 100, mikä on 37,0 prosenttia vähemmän kuin vuotta aiemmin. Valmennusjaksoja alkoi vuoden aikana keskimäärin 11, mikä on 73,8 prosenttia vähemmän edellisvuoteen verrattuna. Kuntouttavan työtoiminnan jaksoja alkoi keskimäärin 60, mikä on 36,3 prosenttia vähemmän kuin vuotta aikaisemmin.

## Asiakaspalvelun yhdenvertainen saatavuus ja sujuvuus

### Alkuhaastattelun järjestäminen

Vuonna 2025 alkuhaastattelun järjestämiseen kului keskimäärin 12 arkipäivää. Koko maassa alkuhaastattelun järjestämiseen kului keskimäärin 13 arkipäivää.

Työnhakijan alkuhaastattelu tuli vuonna 2025 työvoimapalveluiden järjestämisestä annetun lain (380/2023) mukaan järjestää enintään 5 arkipäivän sisällä työnhaun käynnistämisestä. Vuonna 2025 kaikista työllisyysalueen järjestämisestä alkuhaastatteluista 11,7 prosenttia toteutettiin määräajassa. Myös koko maassa yhteensä 11,7 prosenttia alkuhaastatteluista järjestettiin määräajassa.

### Työnhakukeskustelujen järjestäminen 3kk:n välein

Vuonna 2025 työnhakukeskustelu järjestettiin työllisyysalueella 24 prosentille henkilöistä, joille työnhakukeskustelu olisi tavoitteen mukaan pitänyt järjestää. Koko maassa työnhakukeskustelu järjestettiin kolmen kuukauden sisällä 34,6 prosentille.

Työvoimaviranomaisen on järjestettävä työnhakukeskustelu aina, kun alkuhaastattelusta tai edellisestä työnhakukeskustelusta on kulunut kolme kuukautta. Työnhakukeskustelut koskevat kaikkia työttömiä ja työttömyysuhan alaisia työnhakijoita ja osa-aikaisessa työssä olevia sekä työaikaa lyhentämällä lomautettuja. Jos työnhakija on työvoimakoulutuksessa, työkokeilussa, palkkatuetussa työssä, kuntouttavassa työtoiminnassa tai opiskelee työttömyysetuudella tuettuna, työvoimaviranomaisen on järjestettävä työnhakukeskustelu viimeistään kuukautta ennen palvelun arvioitua päättymistä.

### Palvelusuunnitelmien laatiminen

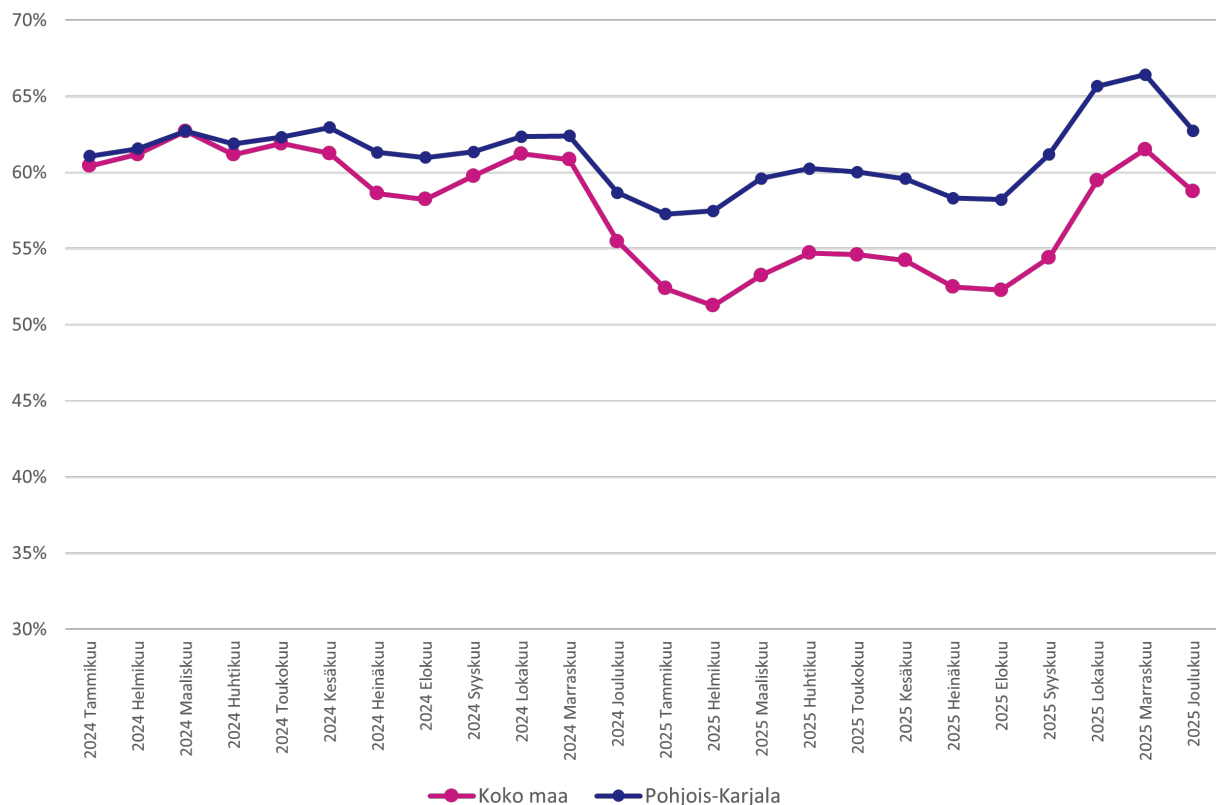
Vuonna 2025 työllisyysalueella tehtiin yhteensä 48 000 erityyppistä palvelusuunnitelmaa. Näistä 71 prosenttia oli työllistymissuunnitelmia, 16 prosenttia aktivointisuunnitelmia ja 4 prosenttia kotoutumissuunnitelmia (Taulukko 6).

*Taulukko 6. Tehtyjen palvelusuunnitelmien lukumäärä ja osuus suunnitelmista suunnitelmatyypeittäin vuonna 2025 (lähde: KEHA-keskus, Työnvälitystilasto).*

	<b>Suunnitelmien määrä</b>	<b>Osuus suunnitelmista</b>
--	----------------------------	-----------------------------

	Suunnitelmien määrä	Osuus suunnitelmista
Työllistymissuunnitelma	34 263	71 %
Monialainen työllistymissuunnitelma	3 993	8 %
Aktivointisuunnitelma	7 659	16 %
Kotoutumissuunnitelma	2 098	4 %
Palvelusuunnitelmat yhteensä	48 013	100 %

Ajantasaisten suunnitelmien osuus vuonna 2025 oli työllisyysalueella 60,6 % ja koko maassa 54,9 % (kuvio 17). Asiakkaita, joilla ei ollut ajantasaista palvelusuunnitelmaa, oli työllisyysalueella 6 800, mikä vastaa 39,4 prosenttia kaikista alueen asiakkaista, joilla suunnitelma pitäisi olla. Koko maassa asiakkaita, joilla ei ollut ajantasaista palvelusuunnitelmaa, oli 232 900, mikä vastaa 45,1 prosenttia kaikista suunnitelmaan oikeutetuista asiakkaista.



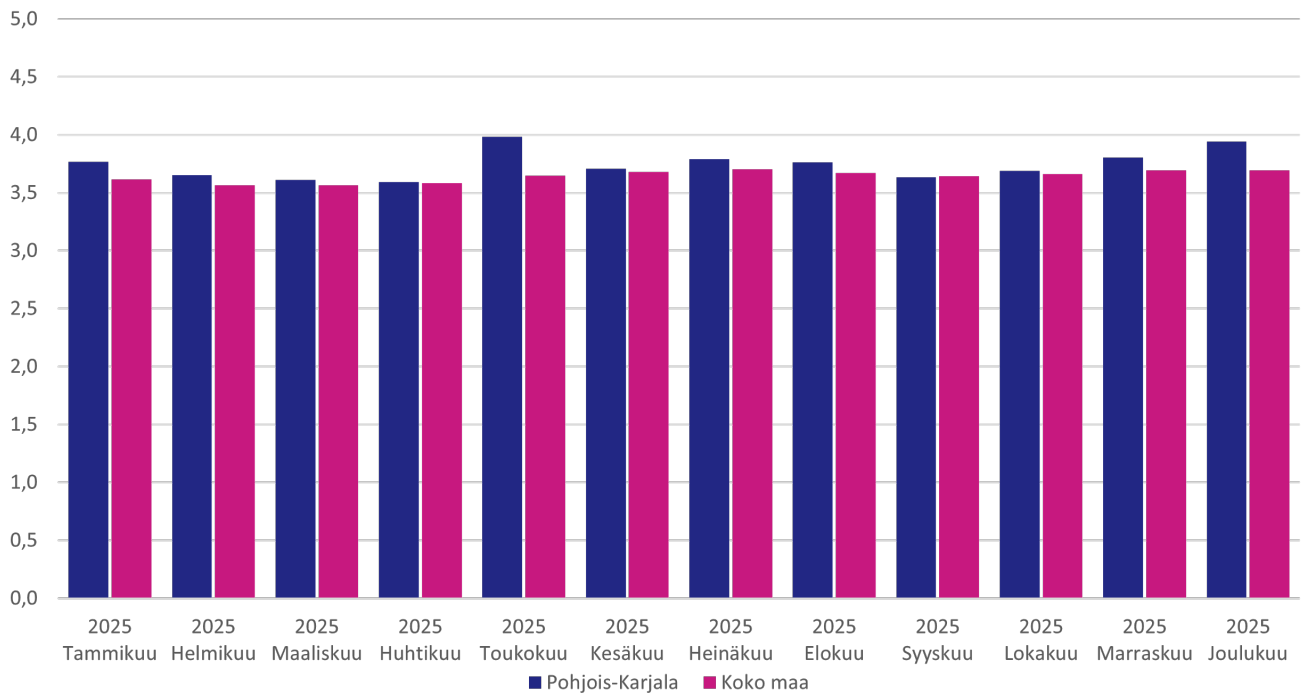
Kuvio 17. Ajantasaisten palvelusuunnitelmien osuus (%) tehdyistä suunnitelmista vuosina 2024–2025 (lähde: KEHA-keskus, TEPA Palvelusuunnitelmien seuranta -raportti).

## Työllisyysalueen asiakastytyväisyys

Työnhakija-asiakkaiden palvelukokemusta mitataan säännöllisesti toistetulla asiakastytyväisyyskyselyllä, jossa asiakasta pyydetään arvioimaan työllisyysalueelta saamaansa palvelua 5-portaisella asteikolla (tarkempi kuvaus, ks. Liite 1). Asiakastytyväisyyskysely lähetettiin vuonna 2025 vastattavaksi kaikkiaan 1 498 000 kertaa. Kyselyn valtakunnallinen vastausprosentti oli 5,2.

Arviointivuonna 2025 työllisyysalueen työnhakija-asiakkaiden kokonaistyytyväisyyden keskiarvo oli 3,75 ja mediaani 4,0 (Kuvio 18). Vastaajista 64,4 prosenttia oli joko tyytyväisiä tai erittäin tyytyväisiä työllisyysalueensa palveluihin, ja 15,9 prosenttia koki olevansa saamaansa

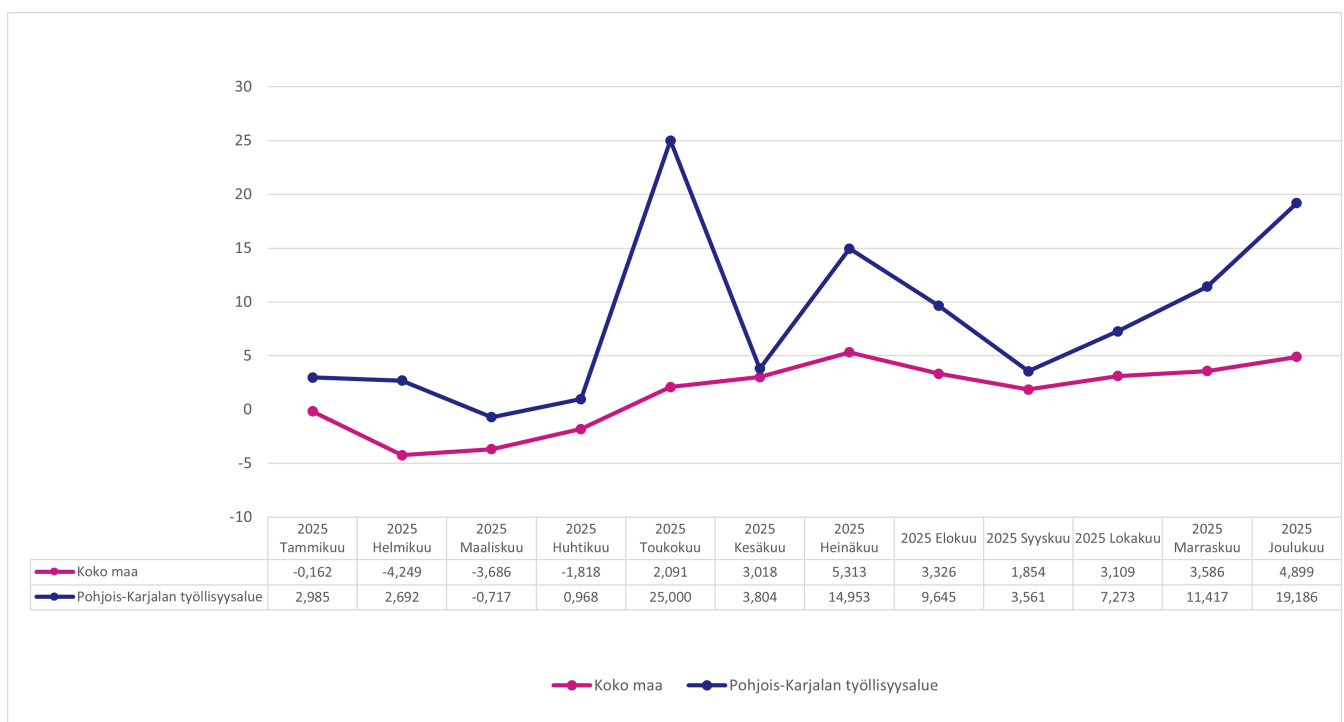
palveluun joko tyytymätön tai erittäin tyytymätön.)



Kuvio 18. Työnhakija-asiakkaiden kokonaistyytyväisyys Pohjois-Karjalan työllisyysalueen työvoimapalveluihin vuonna 2025 (lähde: KEHA-keskus, TEPA Asiakastyytyväisyyden seuranta).

Työllisyysalueen henkilöasiakkaiden kokonaistyytyväisyys oli työllisyysalueen maakunnan keskiarvoon (3,75) verrattuna samalla tasolla ja koko maan keskiarvoon (3,64) verrattuna parempi.

Asiakastyytyväisyyskyselyssä työnhakija-asiakkaita pyydetään arvioimaan myös sitä, kuinka todennäköisesti he suosittelisivat työllisyysalueelta saamaansa palvelua ystävilleen tai kollegoilleen (Kuvio 19). Vastaajista 40,5 prosenttia antoi työllisyysalueelle arvosanaksi vähintään 9 ja lukeutui näin ollen työllisyysalueen suosittelijoihin.



*Kuvio 19. Työnhakijoiden suositteluindeksi (Net Promoter Score, NPS) vuonna 2025 (lähde: KEHA-keskus, TEPA Asiakastyytyväisyyden seuranta).*

Vastaajista 33,4 prosenttia puolestaan lukeutui työllisyysalueen arvostelijoihin (arvosana 6 tai vähemmän) ja 26,1 prosenttia passiivisiin (arvosana 7 tai 8).

# Lähteet

KEHA-keskus, Elinvoimayhteistyöbarometri 2026. Barometrikysely työllisyysalueiden työvoimaviranomaisille. Viitattu 26.3.2026.

KEHA-keskus, Kuntakysely ei-lakisääteisistä työllisyyspalveluista, Saantitapa: <https://urn.fi/URN:NBN:fi-fe2026021313345>, Viitattu 9.3.2026.

KEHA-keskus, TEPA Asiakastyytyväisyyden seuranta, (Power BI-raportti, Webropol-kysely), Viitattu 28.1.2026.

KEHA-keskus, TEPA Julkinen työnvälitys, (Power BI-raportti, Työvoimapalveluiden valtakunnallinen tietovaranto), Viitattu 18.3.2026.

KEHA-keskus, TEPA Palvelusuunnitelmien seuranta, (Power BI-raportti, Työvoimapalveluiden valtakunnallinen tietovaranto), Viitattu 28.1.2026.

KEHA-keskus, TEPA Työnantajien yhteydenotot itsepalvelu, (Power BI-raportti, Työvoimapalveluiden valtakunnallinen tietovaranto), Viitattu 12.3.2026.

KEHA-keskus, TEPA Työnhakijamäärien ja jaksojen seuranta (Power BI-raportti, Työvoimapalveluiden valtakunnallinen tietovaranto, tulorekisteri), Viitattu 18.3.2026, 31.3.2026 ja 1.4.2026.

KEHA-keskus, TEPA Yhteydenottojen seuranta, (Power BI-raportti, Työvoimapalveluiden valtakunnallinen tietovaranto), Viitattu 17.3.2026.

KEHA-keskus, Työvoiman saatavuus ja kohtaanto (Power BI-raportti, Työvoimapalveluiden valtakunnallinen tietovaranto), viitattu 1.4.2026.

KEHA-keskus, Työnvälitystilasto [verkkojulkaisu], Saantitapa: <https://www.tyonvalitystilasto.fi/>.

KEHA-keskus, Work in Finland -liidien seuranta, (A-TMT, Työvoimapalveluiden valtakunnallinen tietovaranto).

KEHA-keskus, Yhdenvertaisuuskartoitus 2025. Asiakaskysely työnhakija-asiakkaille. Viitattu: 7.4.2026.

Kelan käsittelyjärjestelmä, Tilastotietokanta Kelasto: Työmarkkinatukiseuranta, Kunnan osarahoittaman työmarkkinatuen saajat ja maksetut etuudet 2006-2024, Kela, Työttömyysturvan käsittelyjärjestelmästä muodostetut aineistot (kokonaisaineisto), Saantitapa: [https://raportit.kela.fi/ibi\\_apps/WFServlet?IBIF\\_ex=NIT089CL](https://raportit.kela.fi/ibi_apps/WFServlet?IBIF_ex=NIT089CL), Viitattu: 17.3.2026.

Kelan laskutusjärjestelmä, Tilastotietokanta Kelasto: Työmarkkinatukiseuranta, Kunnan osarahoittaman työttömyysturvan saajat ja maksetut etuudet 2025-. Saantitapa: <https://tilastot.kela.fi>, Viitattu: 10.3.2026.

Kela ja Finanssivalvonta: Työttömyysturvan etuusjärjestelmä, Tilastotietokanta Kelasto: Suomen työttömyysturvaetuudet, Työttömyysetuuksien saajat ja maksetut etuudet 2000,

Työttömyysturvan etuusjärjestelmästä muodostetut aineistot (kokonaisaineisto), Kela ja työttömyysturvan etuudensaajarekisteri (kokonaisaineisto), Finanssivalvonta, Saantitapa: [https://raportit.kela.fi/ibi\\_apps/WFServlet?IBIF\\_ex=NIT245AL](https://raportit.kela.fi/ibi_apps/WFServlet?IBIF_ex=NIT245AL), Viitattu 17.3.2026.

Laki työvoimapalveluiden järjestämisestä (380/2023); <https://www.finlex.fi/fi/lainsaadanto/2023/380>.

Maahanmuuttovirasto, Myönnetyt oleskeluluvat.

Tilastokeskus, Kokeellinen tilasto, Väestön pääasiallinen toiminta kuukausittain, Helsinki: Tilastokeskus (erillisaineisto).

# Liitteet

## Liite 1. Asiantuntija-arviossa käytetyt keskeiset käsitteet ja seurantakohteet

### Aktivointiaste

Aktiivisten työvoimapolitiittisten palveluiden piirissä olevien prosenttiosuus työttömien työnhakijoiden ja palveluiden piirissä olevien summasta. Aktivointiasteeseen vaikuttavat aktiivisiin työvoimapalveluihin (ks. Aktivointi-asteeseen laskettava palvelu) käytettävät määrärahat sekä työttömien määrä.

### Aktivointiasteeseen laskettava palvelu

Laissa työvoimapalveluiden järjestämisestä (380/2023) määritellyt työllistymistä edistävät palvelut, joihin osallistuminen katkaisee työttömyyden (työvoimakoulutus, uravalmennus, työnhakuvalmennus, koulutuskokeilu, työkokeilu, palkkatuki, starttiraha, omaehtoinen opiskelu, kuntouttava työtoiminta).

### Alkuhaastattelu

Alkuhaastattelussa työvoimaviranomainen tekee arvion työnhakijan edellytyksistä hakea työtä ja työllistyä sekä työnhakua ja työllistymistä tukevasta palvelutarpeesta. Arvion pohjalta laaditaan työllistymissuunnitelma, ellei työnhakijalle ole laadittu työllistymissuunnitelmaa korvaavaa suunnitelmaa. Alkuhaastattelu tuli vuonna 2025 voimassa olleen lainsäädännön (Laki työvoimapalveluiden järjestämisestä 380/2023) mukaan järjestää viiden (5) arkipäivän kuluessa työnhaun käynnistämisestä. Asiakkaita on mahdollista haastatella eri palvelukanavia hyödyntäen (kasvokkainen tapaaminen, puhelu, videopuhelu). Tyypillisesti haastattelut järjestetään kasvokkain tai puhelimitse. Alkuhaastattelu pyritään järjestämään aina lähtökohtaisesti kasvokkaisena tapaamisena.

Toteutuneet haastattelut haastattelutyypin (alkuhaastattelu, työnhakukeskustelu, täydentävä työnhakukeskustelu) ja palvelukanavan mukaan -seurantakohde kertoo, mistä haastattelutyypistä on kyse ja kuinka suuri osa haastatteluista on toteutettu mitäkin palvelukanavaa hyödyntäen. Ks. myös Työnhakukeskustelu ja Täydentävä työnhakukeskustelu.

### Asiakas

Luonnollinen henkilö (henkilöasiakas) tai työnantaja, joka hakee tai saa laissa työvoimapalveluiden järjestämisestä (380/2023) tarkoitettua palvelua, tukea tai korvausta. Tässä raportissa asiakkaalla tarkoitetaan lähtökohtaisesti henkilöasiakasta.

## Asiakastyytyväisyys, palvelukokemus

Tiedot perustuvat KEHA-keskuksen asiakastyytyväisyyskyselyyn. Kyseessä on valtakunnallinen jatkuva kyselytutkimus työllisyysalueiden henkilöasiakkaille. Kysely käynnistyi 1.1.2025. Kyselylomake lähetetään kerran viikossa työnhakija-asiakkaille, joilla on edellisen viikon aikana ollut jokin seuraavista palvelutapahtumista/tilanteen muutoksista: alkuhaastattelu, työnhakukeskustelu, palvelu päättynyt, työnhaku päättynyt. Asiakasta pyydetään

Arvioimaan työllisyysalueelta saamaansa palvelua kokonaisuutena viisiportaisella asteikolla (1–5, jossa 1 = erittäin tyytymätön, 3 = neutraali ja 5 = erittäin tyytyväinen). Arviointimittari on edeltävän vuoden asiakastyytyväisyyden vuosikeskiarvo.

Asiakastyytyväisyys, suosittelemisindeksi (NPS)

Nettosuositteluindeksi (Net Promotor Score, NPS) on yritysmaailmasta peräisin oleva asiakaskokemuksen mittari, joka mittaa 10- tai 11-portaisella asteikolla asiakkaan halukkuutta suositella ystävilleen ja kollegoilleen yritykseltä saamaansa palvelua tai tuotetta. Asiantuntija-arvioinnissa käytetty kansallinen asiakastyytyväisyyttä mittaava kysely sisältää NPS-mittauksen. Asiakastyytyväisyyskyselyssä asiakasta pyydetään arvioimaan halukkuutta suositella työllisyysalueelta saamaansa palvelua 11-portaisella asteikolla (0–10, jossa 0 = en lainkaan todennäköisesti ja 10 = erittäin todennäköisesti) seuraavan kysymyksen pohjalta: "Suositteletko työllisyysalueelta saamaasi palvelua vastaavassa tilanteessa oleville ystäville tai perheenjäsenillesi?". Asiakkaat jaetaan vastausten perusteella arvostelijoihin (vastaukset 1–6), passiivisiin (vastaukset 7–8) ja suositteleviin (vastaukset 9–10). NPS-luku voi saada arvon -100:sta +100:aan, ja se lasketaan vähentämällä arvostelijoiden prosenttiosuus suosittelevien prosenttiosuudesta.

## Asiantuntijan Työmarkkinatori (A-TMT)

Työvoimaviranomaisen käyttövelvoitteen piirissä oleva julkisten työvoimapalveluiden asiakastietojärjestelmä. A-TMT:n käyttö edellyttää luvitusta (käyttöoikeus), jonka KEHA-keskus myöntää työvoimaviranomaisessa työskentelevälle henkilölle, jolla on vähintään yksi henkilöasiakas.

## Avoimille työmarkkinoille työllistymiseen kulunut aika

Tulorekisteritiedon hyödyntämiseen liittyy aikasarjallisia rajoitteita, jotka heikentävät tunnuslukujen muodostamista. Keskeinen ongelma ei ole yksittäisten havaintojen puuttuminen satunnaisesti, vaan se, että käytössämme oleva tietoluvan mukainen aineisto alkaa vasta rajatusta ajankohdasta. Tämän vuoksi aikasarja ei ole yhtenäinen sellaisten muuttujien kanssa, jotka yltyvät pitkälle historiaan.

Käytännössä tämä tarkoittaa, että jos käytössämme olevassa tietoprofilissa tulotiedot alkavat vasta vuoden 2023 helmikuusta, emme voi päätellä, onko henkilöllä ollut palkkatuloille siirtymisiä ennen tätä ajankohtaa, vaikka työnhaku olisi alkanut jo aiemmin. Siksi esimerkiksi työnhaun alkamisesta ensimmäiseen palkkatuloon kuluva aika ei voida laskea luotettavasti niille työnhauille, jotka ovat alkaneet ennen aineiston kattavaa havaintoikkunaa. Kyse ei siis ole vain tiedon puuttumisesta, vaan siitä, että siirtymähistoria jää rakenteellisesti osittaiseksi (tulotietojen osalta). Ongelma korostuu erityisesti pitkissä työnhauissa tai vastaavissa muuttujissa, jotka yltyvät pitkälle historiaan. Jos työnhaku on alkanut ennen tietoprofilin havaintoikkunaa, henkilöllä on voinut olla jo useita palkkatuloille siirtymisiä ennen kuin ensimmäiset käytössämme olevat tulotiedot alkavat näkyä aineistossa. Tämän vuoksi työnhaun alkamisesta laskettavat siirtymäkestot tulisi rajata vain niihin työnhakuihin, jotka

ovat alkaneet tietoprofilin voimassaoloaikana, käytännössä aikaisintaan vuoden 2023 helmikuusta alkaen.

Tähän aineistorajoitteeseen liittyy myös toinen tulkintaongelma. Kun laskennan lähtökohdaksi joudutaan aineistorajoitteiden vuoksi valitsemaan työnhaun alkaminen, siirtymän keskimääräinen tai mediaanikesto muuttuu väistämättä ajan myötä, koska kaikkien alkaneiden työnhakujen lopputulema ei ole vielä toteutunut tarkasteluhetkellä. Osa henkilöistä ei siis ole vielä ehtinyt siirtyä palkkatuloille, vaikka siirtyminen voisi tapahtua myöhemmin. Tämän vuoksi ajassa muuttuva keskiarvo tai mediaani ei anna riittävän vakaata eikä vertailukelpoista kuvaa työllistymiseen kuluva ajasta.

Tiedon esittämisessä onkin perusteltua siirtyä tunnuslukuihin, jotka huomioivat aineiston rakenteelliset rajoitteet paremmin, nämä tunnusluvut ovat kehityksen alla. Luotettavimmin voidaan esittää esimerkiksi se osuus työnhauista, joissa palkkatuloille siirtyminen on tapahtunut tietyn ajan kuluessa työnhaun alkamisesta, kuten 3 kuukauden, 6 kuukauden tai 12 kuukauden sisällä. Tällainen esitystapa kuvaa toteutuneita siirtymiä selkeämmin eikä ole samalla tavalla altis havaintoikkunan alun katveelle tai sille, että osa työnhauista on tarkasteluhetkellä vielä kesken.

Ehdokashaku

Työnantajalle tarjottava maksuton palvelu, jossa työvoimaviranomainen etsii työnantajan ilmoittamaan paikkaan sopivia ehdokkaita yhdessä sovittujen hakukriteerien perusteella.

Elinvoimayhteistyöindeksi

Tiedot perustuvat KEHA-keskuksen Elinvoimayhteistyöbarometri-kyselyyn, jonka tavoitteena on arvioida työllisyysalueiden (työvoimaviranomaisen) ja alueen muiden toimijoiden välistä yhteistyötä elinvoiman vahvistamisessa sekä yhteistyön vaikuttavuutta suhteessa työllisyyden edistämisen valtakunnallisiin tavoitteisiin. Kysely toteutettiin ensimmäisen kerran vuonna 2026 osana työvoimapalveluiden toimeenpanon arviointia.

Mittari koostuu kahdesta väittämäpatteristosta, joista ensimmäinen kuvaa työvoimapalveluiden järjestämisestä annetussa laissa säädetyn yhteistyövelvoitteen toteutumista ja yhteistyön toimivuutta strategisen, rakenteellisen ja sosiaalisen yhteistyön ulottuvuuden kautta. Toinen väittämäpatteristo kuvaa valtioneuvoston työllisyyden edistämisen valtakunnallisten tavoitteiden (2024–2027) toteutumista neljän avaintuloksen kautta. Avaintulokset liittyvät kasvualojen palvelutarpeisiin vastaamiseen ja yritysten kasvun tukemiseen, kansainvälisen osaamisen hyödyntämiseen työntekijöiden ja TKI-toiminnan tarpeissa, olemassa olevien yritysten tukemiseen osana elinvoiman ylläpitoa sekä positiivisten ja negatiivisten rakennemuutosten hallittuun hoitamiseen.

Vastaajia pyydettiin arvioimaan väittämiä viisiportaisella asteikolla (1–5), jossa 1 = Ei toteudu, 2 = Toteutuu heikosti, 3 = Toteutuu osittain, 4 = Toteutuu hyvin ja 5 = Toteutuu erinomaisesti. Lisäksi vastausvaihtoehtoina olivat "En osaa sanoa" ja "Ei koske meitä", joita ei sisällytetty indeksiin laskentaan (käsiteltiin puuttuvina arvoina).

EVYT-indeksi on väittämäpatteristoista muodostettujen avaintulosindeksien keskiarvo ja kuvaa elinvoimayhteistyön kokonaisvaikuttavuutta alueella. Indeksia voidaan tarkastella jatkuvana tunnuslukuna (1–5) tai luokiteltuna muuttujana (3 tai 5 luokkaa) alueiden vertailun ja raportoinnin helpottamiseksi. Esim. viisiluokkaisessa tulkinnassa indeksiarvo 1,00–1,80 tarkoittaa heikkoa elinvoimayhteistyötä, 1,81–2,60 melko heikkoa elinvoimayhteistyötä, 2,61–3,40 keskitasoista elinvoimayhteistyötä, 3,41–4,20 hyvää elinvoimayhteistyötä ja 4,21–5,00 erinomaista elinvoimayhteistyötä.

## Ei-lakisääteiset työllisyyspalvelut

Työllisyyttä tukevat palvelut, jotka eivät sisälly lakisääteisiin työvoimapalveluihin eli niistä ei ole säädetty työvoimapalveluiden järjestämisestä annetussa lainsäädännössä. Palveluiden järjestäjänä voi toimia työllisyysalue, kunta tai muu järjestäjätaho.

## Erityisasiantuntijoille myönnettyt oleskeluluvat

Työllisyysalueille rekrytoidut erityisasiantuntijat Euroopan ulkopuolelta.

## Esittely

Työvoimaviranomainen tekee listauksen mahdollisesti sopivista työnhakijoista työnantajan ilmoittamaan työpaikkaan. Esittely voi sisältää useita ehdokkaita samaan työpaikkaan.

## Kelan tilastoihin perustuvien tietojärjestelmien erot

Kunnan osarahoittamaa työttömyysturvaa koskevat tiedot perustuvat Kelan laskutusjärjestelmään, kun taas koko työttömyysturvan tilastointi pohjautuu Kelan etuusmaksujen järjestelmään. Arvioinnissa tarkastellaan kuntien osarahoittamaa työttömyysturvaa erikseen, minkä vuoksi tietolähteenä käytetään myös laskutusjärjestelmää.

Kunnat osallistuvat työttömyysturvan rahoitukseen tilanteissa, joissa työtön henkilö on saanut ansiopäivärahaa, peruspäivärahaa tai työmarkkinatukea vähintään 101 päivää. Lisäksi kuntien rahoitusvastuu kattaa myös työttömyysetuudet siltä ajalta, jolloin työtön henkilö osallistuu työllistymistä edistäviin palveluihin. Rahoitusvastuu määräytyy sen kunnan mukaan, joka on merkitty työttömän henkilön vakituseksi kotikunnaksi väestörekisterissä sinä päivänä, jona etuus maksetaan. Luvut kuvaavat kuntien osarahoittamaa työttömyysturvaa, joka on laskutettu uudistetun rahoitusmallin mukaisesti Kelan laskutusjärjestelmän kautta.

Työttömyysturvan etuusmaksatusjärjestelmään perustuvat tiedot kattavat sekä työttömyyskassojen maksamat ansioturva- että Kelan maksamat perusturvaetuudet. Ansioturva koskevat tiedot perustuvat Finanssivalvonnan työttömyysturvan etuudensaajarekisteriin, joka sisältää kokonaisuineen työttömyyskassojen maksamista etuuksista. Perusturvan osalta tiedot tuotetaan Kela etuusjärjestelmästä muodostetuista aineistoista.

Huomio tilastojen tulkinnasta: Työttömyysturvan etuusmaksatusjärjestelmästä tuotetut tilastot eivät esitä ansiopäivärahan, peruspäivärahan ja työmarkkinatuen saajia yhdistettynä kokonaislukuna, vaan saajamäärät ovat saatavissa ainoastaan etuuslajeittain eriteltyinä. Tässä raportissa kokonaistason arvioimiseksi on kuitenkin muodostettu yhteenlaskettu saajamäärä eri etuuslajien saajista. On huomattava, että näin muodostettu kokonaisluku ei vastaa täysin todellista saajamäärää. Sama henkilö on voinut tarkastelujakson aikana siirtyä etuuslajilta toiselle, esimerkiksi ansiopäivärahalta tai peruspäivärahalla työmarkkinatuelle. Tämän seurauksena yhteenlaskettu saajamäärä sisältää päällekkäisyyksiä ja yliarvioi todellista etuudensaajien määrää.

## Kotoutuja-asiakas

Työllisyyspalveluiden ulkomaalainen työnhakija-asiakas, jolla on voimassa oleva kotoutumissuunnitelma.

### Kotoutumista edistävät palvelut

Kotoutumislain mukainen palvelu, jotka tukevat maahanmuuttajien sopeutumista suomalaiseen yhteiskuntaan. Ne sisältävät kielikoulutusta, työllistymisen tukea, yhteiskuntaorientaatiota, sosiaalista neuvontaa ja osallisuuden edistämistä. Tavoitteena on vahvistaa arjen hallintaa, työelämävalmiuksia ja yhteiskunnallista osallistumista yhteistyössä kuntien, viranomaisten ja järjestöjen kanssa.

Kotoutumista edistävien palveluiden järjestäminen on työvoimaviranomaisen vastuulla silloin kun maahanmuuttaja on työtön työnhakija, jolla on oikeus kotoutumissuunnitelmaan.

### Kotoutumissuunnitelma

Kotoutumissuunnitelma on yksilöllinen kotoutumista tukeva suunnitelma, jonka maahanmuuttanut laatii yhteistyössä paikallisviranomaisten (kunta ja/tai työvoimaviranomainen) kanssa. Suunnitelmaan kirjataan palvelut ja toimenpiteet, jotka edistävät maahanmuuttaneen suomen tai ruotsin kielen taidon oppimista sekä tarjoavat muita yhteiskunnassa ja työelämässä tarvittavia tietoja ja taitoja.

### Kunnan maksuosuus

Kunnan maksuosuus viittaa kuntien työnhakija-asiakkaitensa työttömyysturvasta maksamaan osuuteen. Kunnan maksuosuus on sitä suurempi, mitä pidempään työnhakija on työttömänä. Kunnan rahoitusvastuu alkaa, kun työttömyysturvaa on maksettu yli 100 päivää. Kunta maksaa osuuden Kelalle kuukausittain jälkikäteen. Tavoitteena on kannustaa kuntia tukemaan pitkäaikaistyöttömien työllistymistä ja ehkäisemään pitkittyneitä työttömyysjaksoja.

### Kuntouttava työtoiminta

Kuntouttavalla työtoiminnalla palvelua, jonka tarkoituksena on parantaa henkilön elämänhallintaa sekä luoda edellytyksiä työllistymiselle. Kuntouttavan työtoiminnan järjestämisestä vastaa hyvinvointialue. Toiminnassa ei synny virka-/työsuhdetta henkilön ja toimintaa järjestävän/toteuttavan tahon välille.

### Laaja työttömyys

Laaja työttömyys käsittää työttömien työnhakijoiden lisäksi aktiivisissa työvoimapolitiittisissa palveluissa olevat henkilöt. Ks. Aktivointiasteeseen laskettava palvelu.  
Maksettujen työttömyysetuuspäivien määrä per saaja

Luku on laskettu työttömyysturvan etuusjärjestelmän tiedoista (työttömyyskassojen maksamat ansioturvaetuudet sekä Kelan maksamat perusturvaetuudet). Tunnusluku muodostetaan jakamalla korvattujen päivien lukumäärä etuuden saajien määrällä vuositasolla.

### Mediaani (Md)

Sijainti- ja keskiluku, joka ilmoittaa suuruusjärjestykseen lajitellun jakauman keskimmäisen arvon. Jos havaintoja on parillinen määrä, on valittava kaksi keskimmäistä arvoa, joista otetaan keskiarvo. Mediaania käytetään erityisesti vinojen jakaumien tarkastelussa.

## Omaehtoinen opiskelu työttömyysetuudella

25-vuotta täyttänyt työnhakija voi opiskella omaehtoisesti työttömyysetuudella, mikäli hänellä on työvoimaviranomaisen toteama koulutustarve ja katsotaan, että omaehtoinen opiskelu on olennaisin keino kasvattaa hänen ammattitaitoaan, mahdollisuuksia työllistyä avoimille työmarkkinoille tai säilyttää työpaikkansa. Omaehtoisesta opiskelusta tulee sopia työllistymissuunnitelmassa tai sitä korvaavassa suunnitelmassa ennen opintojen alkamista. Opintoja voidaan tukea maksimissaan 24 kuukautta, ja niiden tulee olla päätoimisia. (380/2023 luku 9.)

## Osaamisen ja kotoutumisen palvelutarpeen arviointi

Laaditaan työvoimapalveluissa työttömänä työnhakijana olevalle maahanmuuttajalle, jos hänen ensimmäisen oleskelulupansa myöntämisestä tai oleskeluoikeuden rekisteröimisestä on kulunut maksimissaan kolme vuotta. ks. lisää 681/2023 § 14.

## Palkkatuki

Työttömän työnhakijan työllistymistä avoimille työmarkkinoille voidaan tukea myöntämällä työnantajalle palkkatukea palkkakustannuksiin. Palkkatuella edistetään myös alentuneesti työkykyisen sekä 60 vuotta täyttäneen pitkään työttömänä olleen mahdollisuuksia saada työtä ja osallistua työelämään. (380/2023 luku 10.) Lähtökohtaisesti palkkatuki kattaa 50 prosenttia työnantajalle työnhakijan palkkaamisesta aiheutuvista palkkakustannuksista. Alentuneesti työkykyisen palkkaamiseen myönnettävä palkkatuki voi olla 70 prosenttia, ja joissain tilanteissa 100 prosenttia. (380/2023 luku 10.)

## Palveluissa koettu yhdenvertaisuus (keskiarvo)

Työnhakija-asiakkaiden työvoimaviranomaisen palveluissa kokemaan yhdenvertaisuutta kartoitettiin asiakaskyselyllä. Aineisto kerättiin marras-joulukuussa 2025. Kysely lähetettiin kaikille niille työnhakijoille, joiden työnhaku oli ollut vuoden 2025 aikana voimassa yli 30 päivää, ja joille oli kirjattu työnhakutapahtuma asiakastietojärjestelmään kyseisen vuoden aikana. Kysely lähetettiin noin 350 000 asiakkaalle, ja vastauksia saatiin noin 8 500. Kyselyn vastausprosentti oli 2,3 %. Palveluissa koetun yhdenvertaisuuden keskiarvo on laskettu 14 väittämästä, jotka koskivat esimerkiksi esteettömyyttä, kielellisiä oikeuksia sekä verkkosivujen saavutettavuutta. Väittämäpatteriston vastausasteikko oli 1 (täysin eri mieltä) – 5 (täysin samaa mieltä). "Ei koske minua" ja "En osaa sanoa" vastausvaihtoehtojen havainnot käsiteltiin puuttuvina arvoina keskiarvomuuttujan muodostuksessa. Näin ollen väittämäpatteriston vastaajamäärä oli 8 345. Keskiarvomuuttujan minimiarvo oli 3,69 ja maksimi 4,30.

## Palvelusuunnitelma

Työllistymissuunnitelma tai sitä korvaava suunnitelma (kotoutumissuunnitelma, aktivointisuunnitelma, monialainen työllistymissuunnitelma). Yhdessä asiakkaan kanssa

laadittava suunnitelma, johon kirjataan työnhakijan kanssa yhdessä sovitut tehtävät. Palvelusuunnitelman laatiminen on keskeinen osa henkilöasiakkaan palveluprosessia ja asiakkaan työnhakua edistävä palvelukokonaisuutta. Tehdyt palvelusuunnitelmat kaudella - seurantakohde kuvaa laadittujen palvelusuunnitelmien kokonaismäärää. Suunnitelma laaditaan alkuhaastattelussa tai sitä täydentävässä työnhakukeskustelussa.

Suunnitelmien ajantasaisuus lasketaan jakamalla ne työnhakija-asiakkaat, joilla suunnitelman viimeinen päivä on kulunut, kaikilla työnhakija-asiakkailla. Laskennassa (nimittäjässä tai osoittajassa) ei huomioida niitä työnhakija-asiakkaita, joiden alkuhaastattelun järjestämiseen on vielä aikaa. Laskennassa käytetään laskentapäivää.

### Pitkäaikaistyötön

Työnhakija-asiakas, jonka työttömyys on kestänyt yhtäjaksoisesti vähintään 12 kuukautta.

### Rakennetyöttömyys

Rakenteellinen työttömyys näkyy työttömyytenä, joka ei vähene työvoimapulasta huolimatta. Rakennetyöttömiksi luetaan pitkäaikaistyöttömät, rinnasteiset pitkäaikaistyöttömät, palveluilta työttömäksi jääneet ja palveluilta palveluihin siirtyneet. Rakennetyöttömien prosenttiosuus on em. ryhmien yhteenlaskettu määrä jaettuna työnhakijoiden määrällä laskentapäivänä.

### Tulorekisteri

Tulorekisteri on sähköinen tietokanta, jonne työnantajat ja muut suorituksen maksajat ilmoittavat tiedot maksetuista palkoista, eläkkeistä ja etuuksista. Tulorekisterin tietoja voivat käyttää ainoastaan tulorekisterilaissa säädetyt tahot. Viranomaiset ja muut organisaatiot saavat tulorekisteristä vain ne tiedot, joihin niillä on oikeus.

### Työ- ja koulutuskokeilu

Asiakas voi osallistua työ- tai koulutuskokeiluun selvittääkseen ammatinvalinta- ja uravaihtoehtojaan tai tukeakseen paluuta työmarkkinoille. Työkokeilu tapahtuu työpaikalla ja koulutuskokeilu oppilaitoksessa. (380/2023 § 54.)

### Työkykyensä alentuneeksi arvioineiden työllistyneiden määrä

Täsmätyökykyisten siirtymä työllisyyteen tarkoittaa niitä palkkatuloille siirtymiä, jossa viimeisimmän henkilöasiakkaan palvelutarvearvion työkykyarvio on alle 7 (asteikko 0–10).

### Työllistymissuunnitelma ja sitä korvaava suunnitelma (palvelusuunnitelma)

Työllistymissuunnitelmaan sisällytetään työnhakuvelvollisuus ja muita työnhakuun tai yritystoiminnan kehittämiseen liittyviä toimia, joiden tavoitteena on työnhakijan nopea työllistyminen avoimille työmarkkinoille. Työllistymissuunnitelmassa on sovittava suunnitelman toteuttamisen seurannasta ja määräajasta, jonka kuluessa työnhakijan on ilmoitettava suunnitelman toteuttamisesta. Työ- ja elinkeinoviranomainen ja työnhakija hyväksyvät työllistymissuunnitelman.

## Työllisyysaste

Työllisyysaste kuvaa työllisten prosenttiosuutta samanikäisestä väestöstä. Työlliset sisältää yrittäjät ja palkansaajat. Työllisten päättely tehdään Tilastokeskuksen kokeellisessa tilastossa tulorekisteristä palkanmaksukauden perusteella. Palkanmaksukausi on ajanjakso, jolta palkkaa maksetaan. Palkoiksi lasketaan seuraavat palkkojen tulolajit: palkka yhteissumma (101), aikapalkka (201), provisiopalkka (220), urakkapalkka (227) sekä sijaismaksajan maksamat palkat. Yrittäjiksi päätellään ne YEL- tai MYEL-vakuutetut (18-68-vuotiaat) henkilöt, jotka ovat maksaneet itselleen palkkaa kuun aikana yli 0 euroa ja joilla on tulorekisterissä palkanmaksukausi voimassa kuun viimeisellä viikolla. Lisäksi yrittäjiksi päätellään starttirahaa kuun lopussa saaneet yli 17-vuotiaat. Yrittäjien jälkeen päätellään palkansaajat. Yrittäjiä ovat myös ne yli 17-vuotiaat henkilöt, jotka olivat Eläketurvakeskuksen rekisterin mukaan YEL/ MYEL-vakuutettuja edellisenä vuonna. Rekisteriaineistojen puutteiden vuoksi yrittäjistä jää puuttumaan ne uudet yrittäjät, jotka eivät maksa itselleen palkkaa. Lisäksi jää uupumaan kaikki ne yrittäjät, jotka eivät ole vakuuttaneet toimintaansa (esim. tilanteessa, jossa henkilö ei ole iän puolesta vakuuttamisvelvollinen).

Palkansaajiksi päätellään ensimmäiseksi TYEL-vakuutetut (17-68-vuotiaat) henkilöt, jotka ovat saaneet palkkaa kuun aikana yli 0 euroa ja joilla palkanmaksukausi on voimassa kuun viimeisellä viikolla. Seuraavaksi päätellään palkansaajiksi myös kuun viimeisenä päivänä palkkatuetussa työssä olevat yli 17-vuotiaat. Lopuksi päätellään palkansaajiksi myös kaikki yli 14-vuotiaat henkilöt, joiden palkanmaksukausi on voimassa kuun lopussa. Tässä yleisessä työllisyysasteessa ovat mukana 18-64-vuotiaat. Työllisyysasteen muutokset ja erotukset on laskettu pyöristämättömistä luvuista.

## Työmarkkinatori (TMT)

Työmarkkinatori on valtion ylläpitämä digitaalinen palvelualusta, joka kokoaa yhteen työpaikat, koulutusmahdollisuudet ja työllistymistä tukevat palvelut. Se tarjoaa työnhakijoille ja työnantajille helpon tavan löytää toisensa sekä hyödyntää työvoimapalveluja verkossa. Tavoitteena on parantaa työn ja tekijöiden kohtaantoa sekä tukea sujuvaa siirtymistä työelämään.

## Työnhakukeskustelu

Työnhakukeskustelussa työvoimaviranomainen ohjaa työnhakijaa hakemaan hänelle sopivia työmahdollisuuksia sekä tukee työnhakijan työnhakua. Lisäksi työnhakija ohjataan tarpeellisiin palveluihin. Työnhakukeskustelussa tarkistetaan työnhakijan palvelutarvetta koskevaa arviota ja laaditaan tai tarkistetaan työllistymissuunnitelma. Ks. myös Alkuhaastattelu ja Täydentävä työnhakukeskustelu.

## Työnhakuvelvollisuus

Työllistymissuunnitelmaan sisällytetään työnhakuvelvollisuus ja muita toimia, joiden tavoitteena on työnhakijan nopea työllistyminen avoimille työmarkkinoille. Lähtökohtaisesti työttömien ja työttömyysuhan alaisten työnhakijoiden on haettava neljää työmahdollisuutta kuukauden tarkastelujakson aikana. Työnhakuvelvollisuus koskee myös työvoimakoulutuksessa opiskelevia, omaehtoisia opintoja suorittavia ja palkkatuetussa työssä olevia. Työnhakuvelvollisuuden voi täyttää hakemalla työtä, lisätyötä omalta työnantajalta,

yrittäjänä tehtäviä työmahdollisuuksia tai julkaisemalla esittelyn Työmarkkinatorilla. Jos työvoimaviranomainen katsoo, ettei alueella ole riittävästi haettavissa työnhakijan osaamiselle ja työkyvylle sopivia työmahdollisuuksia, työnhakuvelvollisuutta voidaan pienentää tai jättää kokonaan asettamatta.

## Työtarjous

Työtarjoukset ovat yksi työvoimaviranomaisen työnvälityksen välineistä. Työtarjouksilla pyritään saattamaan yhteen tarjolla oleva työ ja siihen mahdollisimman sopiva työntekijä. Muuten kyseessä on aivan normaali rekrytointiprosessi, jossa työnantaja itse valitsee palkattavan henkilön. Työtarjoukset ovat lähtökohtaisesti velvoittavia, joten työnhakijan tulee ottaa yhteyttä työnantajaan ja hakea tarjottua työtä.

Valtakunnalliset mittarit "Työtarjousten määrä toisten työllisyysalueiden alueella sijaitseviin toimipaikkoihin (kertymäsumma)" ja "Työtarjousten %-osuus toisten työllisyysalueiden työnhakija-asiakkaille (% kaikista työtarjouksista)" perustuvat puolivuositietoihin aikaväliltä kesä-joulukuu 2025. Tämä johtuu siitä, että esittelyiden ja tarjousten tietovaranto otettiin käyttöön kesällä 2025.

## Työttömyysaste

Työttömyysaste kuvaa työttömien prosenttiosuutta samanikäisestä työvoimasta, eli työllisten ja työttömien summasta. Tilastokeskuksen kokeellisessa tilastossa työttömiksi päätellään kaikki 17–67-vuotiaat henkilöt, jotka ovat KEHA-keskuksen työnhakijarekisterin mukaan työttömiä kuun viimeisenä päivänä. Työttömiksi lukeutuvat sekä työttömät työnhakijat että kokoaikaisesti lomautetut. Tämän jälkeen päätellään työttömiksi myös muut 17–67-vuotiaat henkilöt, jotka ovat saaneet työttömyysetuuksia niin, että työttömyysetuuksien ansaintajakso on voimassa kuun viimeisenä päivänä. Näitä henkilöitä ovat työvoimapolitiisissa aktiivipalveluissa, kuten omaehtoisessa opiskelussa tai kuntouttavassa työtoiminnassa, olevat. Tässä yleisessä työttömyysasteessa ovat mukana 18–64-vuotiaat. Työttömyysasteen muutokset ja erotukset on laskettu pyöristämättömistä luvuista.

## Työttömyysturvan maksukategoriat

Työttömyysturvan maksukategoriat tarkoittavat työttömyyden eri kestoluokkia, joissa kunnan maksuosuus työttömyysturvasta kasvaa työttömyyden pitkittyessä. Maksuosuus alkaa 101. päivästä ja nousee asteittain:

101–200 päivää: 10 %  
201–300 päivää: 20 %  
301–400 päivää: 30 %  
401–500 päivää: 40 %  
yli 500 päivää: 50 %.

## Työvoima

Työvoima muodostuu 18–64-vuotiaista työllisistä ja työttömistä. Työvoimaan eivät kuulu opiskelijat, koululaiset, eläkeläiset, asevelvollisuutta suorittavat ja muut henkilöt, jotka eivät täytä edellä mainittujen ryhmien tai työllisen tai työttömän määritelmää.

## Työvoimakoulutus

Työvoimakoulutuksella pyritään takaamaan ammattitaitoisen työvoiman saatavuus. Koulutukset parantavat asiakkaan ammattitaitoa, mahdollisuuksia työllistyä tai säilyttää nykyinen työpaikkansa. Koulutuksella voidaan tavoitella myös yrittäjävalmiuksien ja uuden yritystoiminnan edistämistä. Työvoimakoulutuksena voidaan järjestää myös kotoutumiskoulutusta pl. luku- ja kirjoitustaidon opetus (380/2023 § 61).

## Työvoimapula-ala

Työvoimapula-ala määritellään alaksi, jossa työvoiman kysyntä on korkealla, mutta työttömyysaste matalalla.

## Työvoimapula-aloille myönnetyt oleskeluluvat

Työvoiman kohtaanto ja saatavuus -raportin mukaisille työvoimapula-aloille (12/2025) myönnetyt ensimmäiset työntekijän oleskeluluvat työntekopaikkakunnan mukaan.

## Työvoimaviranomainen

Kunnan tai kuntayhtymän viranomainen, joka vastaa julkisten työvoimapalvelujen järjestämisestä ja tietyistä työttömyysturvaan liittyvistä tehtävistä. Käytännössä 1.1.2025 alkaen työvoimaviranomaisen tehtävistä ovat vastanneet yhden tai useamman kunnan tai kuntayhtymän muodostamat työllisyysalueet.

### Täydentävä työnhakukeskustelu

Täydentävä työnhakukeskustelu painottuu työnhakijan palvelutarvetta koskevan arvion perusteella työnhaun tukemiseen tai siinä jatketaan työnhakijan palvelutarpeen selvittämistä ja työnhakijan ohjaamista tarpeellisiin palveluihin. Jos täydentävä työnhakukeskustelu järjestetään ennen alkuhaastattelua, täydentävässä työnhakukeskustelussa laaditaan työllistymissuunnitelma, ellei työnhakijalle ole laadittu työllistymissuunnitelmaa korvaavaa suunnitelmaa. Ks. myös Alkuhaastattelu ja Työnhakukeskustelu.

## Valmennus

Työvoimaviranomainen voi tarjota henkilöasiakkaalle kolmenlaista valmennusta (380/2023 § 53): työnhakuvalmennusta asiakkaan työnhaun tukemiseksi, uravalmennusta asiakkaan hakeutumiseksi ammatilliseen koulutukseen, ammatinvalinta- ja uravaihtoehtojen selkiyttämiseksi sekä työelämävalmiuksien kehittämiseksi tai työhönvalmennusta työhön sijoittumisessa ja työpaikalla suoritettavassa koulutuksessa

## Velvoittava työnhaku

TE-palveluissa työnhakijalle asetettu velvollisuus hakea tietty määrä työpaikkoja sovitussa ajassa. Velvoitteeseen sisältyy myös velvollisuus hakea työvoimaviranomaisen osoittamaa työpaikkaa. Työhakovelvoitteen tavoitteena on edistää työllistymistä ja varmistaa aktiivinen työnhaku.

## Virtaamat palkkatuloille ja palkkatuloilta

Laskennat on toteutettu siten, että ensin poimitaan vastaavaa tarkasteluajankohtaa aiemmin tapahtuneiden siirtymien määrä. Esimerkiksi kolmen kuukauden tarkastelussa lähtöjoukosta oletetaan henkilö, joiden siirtymä on tapahtunut kolme kuukautta aiemmin. Tämän jälkeen lasketaan tästä joukosta sekä lukumäärä että suhteellinen osuus niille henkilöille, joiden tilanne on pysynyt samana seuranta-ajankohtaan saakka. Aikasarjat muodostuvat tarkastelukuukausista siten, että kunkin kuukauden arvo perustuu eri lähtökuukautena tapahtuneisiin siirtymiin. Esimerkiksi kolmen kuukauden tarkastelussa tammikuun arvo kuvaa lokakuussa tapahtuneita siirtymiä sekä sitä, kuinka monella henkilöllä tilanne on edelleen sama tammikuussa. Toisin sanoen aikasarja kuvaa siirtymien pysyvyyttä seuranta-ajankohtaan saakka.

## Virta työttömyyteen, %

Esimerkiksi virta yli 3 kuukauden työttömyyteen kuvaa kuukauden aikana 3 kuukauden työttömyyden ylittäneiden %- osuutta 3 kuukautta aikaisemmin alkaneista työttömyysjaksoista.

## Vuosikeskiarvo

Koko vuoden kuukausitietojen keskiarvo. Vuosikeskiarvo kuvaa vuoden jokaisena kuukautena keskimäärin ollutta lukumäärää kyseisessä ryhmässä. Palvelun aloittaneissa vuosikeskiarvo kuvaa jokaisena kuukautena aloittaneiden lukumäärää keskimäärin.

## Vuosimuutos

Prosentuaalinen tai määrällinen muutos edellisvuoden vastaavaan aikaan verrattuna. Vuosimuutokset on laskettu pyöristämättömistä luvuista.

## Väestö

Väestö kattaa työvoimaan kuuluvan ja työvoiman ulkopuolella olevan 18–64-vuotiaan väestön.

## WiF-toiminnolle tekemät liidit

Työvoimaviranomaisen (A-TMT) järjestelmään kirjaama tehtäväpyyntö, joka ohjautuu Work in Finland -toiminnolle. Liidi koskee työnantajaa, joka on ilmaissut kiinnostuksensa kansainvälisen rekrytoinnin tukipalveluihin ja jonka tilannetta varten WiF-toiminnossa arvioidaan tai käynnistetään toimenpiteitä.

## Ulkomaalainen

Henkilö, joka ei ole Suomen kansalainen. Määritelmä perustuu kansalaisuuteen, ei esimerkiksi syntymäpaikkaan tai etnisyyteen. Ulkomaalaisiin kuuluvat sekä EU- ja ETA-maiden kansalaiset, että kolmansien maiden kansalaiset, jotka oleskelevat Suomessa tilapäisesti tai

pysyvästi.

# Kuvailulehti

Julkaisusarjan nimi ja numero: Asiantuntija-arviointi 12/2026

Vastuualue: Työllisyys ja kotoutuminen -vastuualue, Arviointi ja tiedolla johtaminen -yksikkö

Tekijät: Linda Typpö

Julkaisun nimi: Työvoimapalveluiden toimeenpano Pohjois-Karjalan maakunnassa vuonna 2025

## Tiivistelmä

Vuoden 2025 alussa työllisyysalueet aloittivat toimintansa poikkeuksellisen haastavassa työmarkkinatilanteessa, joka heikkeni edelleen vuoden aikana. Pohjois-Karjalan maakunnassa, joka vastaa myös Pohjois-Karjalan työllisyysaluetta, työllisyystilanne oli selvästi haastava: vuonna 2025 maakunnan keskimääräinen työllisyysaste oli 66,5 prosenttia ja työttömyysaste 17 prosenttia. Erityisesti ulkomaalaisten, mutta myös nuorten ja yli 55-vuotiaiden työllisyystilanne jäi koko maan keskitasoa heikommaksi. Maakunnan työllisyystilanne on kuitenkin ollut haastava jo pitkään. Maakunnan omaan tilanteeseen suhteutettuna työllisyys- ja työttömyysasteet heikentyivät edellisvuoteen verrattuna samassa suhteessa kuin koko maassa.

Maakunnan väestöpohja oli 88 500 henkilöä, joista työvoimaan kuului 70 900. Työnhakijoita oli vuoden aikana keskimäärin 17 800, mikä oli 2 prosenttia vähemmän kuin edellisvuonna. Laaja työttömyys, eli työttömien työnhakijoiden ja aktivointipalveluissa olevien yhteismäärä, oli keskimäärin 13 400 ja väheni yhden prosentin.

Jatkuvat työttömyysjaksot (70 viikkoa) kestivät maakunnassa kaksi viikkoa pidempään kuin koko maassa (68 viikkoa). Virta pitkäaikaistyöttömyyteen (17,5 %) oli koko maan (18,9 %) tasoa matalampi.

Aktivointipalvelussa aloitti yli kolmannes (-37 %) vähemmän työnhakijoita kuin edellisvuonna. Etenkin lakisääteiset valmennukset ja työllistämiset vähenivät. Sekä yleinen että pitkäaikaistyöttömien aktivointiaste laskivat Pohjois-Karjalan maakunnassa edellisvuodesta. Yleinen aktivointiaste (20,7 %) jäi koko maan tason alapuolelle (21,8 %), mutta pitkäaikaistyöttömien aktivointiaste (6,6 %) oli hieman koko maan tasoa korkeampi (6,1 %). Lakisääteisiä työllistämispalveluita korvattiin alueella omilla palveluilla, kuten valmennuksilla ja työkykykoordinaattoritoiminnalla. Lisäksi alueen kunnat ovat myöntäneet kuntalisää.

Asiakaspalveluprosessia kuvaavien indikaattoreiden osalta Pohjois-Karjalan maakunnan työllisyysalueen suoriutumisessa oli vaihtelua. Suunnitelmien ajantasaisuus oli koko maata paremmalla tasolla, kun taasen toteutuneiden työnhakukeskusteluiden osuus jäi koko maata matalammaksi. Alkuhaastattelut puolestaan järjestettiin samassa tahdissa kuin koko maassa. Työllisyysalueen asiakkaiden kokonaistyytyväisyys (3,72) oli hieman koko maan tasoa (3,64) korkeampi.

Vuonna 2025 maakunnassa ilmoitettiin KEHA-keskuksen ylläpitämän Työmarkkinatorin kautta (julkinen työnvälitys) uusia avoimia työpaikkoja keskimäärin 600, mikä oli noin 200 (-26 %) edellisvuotta vähemmän. Vuoden 2025 aikana avoimia työpaikkoja oli yhteensä keskimäärin 1 100, mikä oli 480 (-30 %) vähemmän kuin vuotta aiemmin.

## Sammandrag

Sysselsättningsområdena inledde sin verksamhet i början av 2025 i ett exceptionellt utmanande arbetsmarknadsläge, som försämrades ytterligare under året. I Norra Karelen, och Norra Karelen's sysselsättningsområde, var sysselsättningens situation klart utmanande: 2025 var landskapets genomsnittliga relativt sysselsättningstal 66,5 procent och relativt arbetslöshetstal 17 procent. I synnerhet sysselsättningen av utlänningar, men även situationen för unga och personer över 55 år var sämre än landets genomsnitt. Landskapets sysselsättningsläge har dock varit utmanande redan länge. Landskapets sysselsättnings- och arbetslöshetstalet försämrades i samma förhållande som i hela landet jämfört med året innan.

Landskapets befolkningsunderlag var 88 500 personer, varav 70 900 hörde till arbetskraften. Antalet arbetssökande uppgick under året till cirka 17 800, vilket är 2 procent mindre än året innan. Den omfattande arbetslösheten, dvs. det totala antalet arbetslösa arbetssökande och personer i aktiveringsservice, var i genomsnitt 13 400 och minskade med en procent.

Landskapets fortlöpande arbetslöshetsperioder (70 veckor) varade två veckor längre än i hela landet (68 veckor). Utvecklingen till långtidsarbetslöshet (17,5 %) var lägre än nivån i hela landet (18,9 %).

Antalet arbetssökande som började i aktiveringsservice minskade med mer än tredjedel (-37 %) jämfört med året innan. Särskilt de lagstadgade träningarna och sysselsättningarna minskade. Både den allmänna aktiveringsgraden och aktiveringsgraden bland långtidsarbetslösa sjönk i Norra Karelen jämfört med året innan. Den allmänna aktiveringsgraden (20,7 %) låg under nivån i hela landet (21,8 %), men aktiveringsgraden bland långtidsarbetslösa (6,6 %) var något högre än i hela landet (6,1 %). De lagstadgade sysselsättningstjänsterna ersattes i området med egna tjänster, såsom träning och samordnarverksamhet för arbetsförmågan. Dessutom har områdets kommuner beviljat kommuntillägg.

I fråga om kundserviceprocessens indikatorer varierade prestationen av Norra Karelen's sysselsättningsområden något. Planerna var mer uppdaterade än planerna i hela landet, medan andelen genomförda jobbsökarsamtal var lägre än i hela landet. De inledande intervjuerna ordnades i samma takt som i hela landet. Den totala nöjdheten bland sysselsättningsområdets kunder (3,72) var något högre än i hela landet (3,64).

År 2025 annonserades i landskapet i genomsnitt 600 nya lediga jobb via Jobbmarknaden (offentlig arbetsförmedling) som upprätthålls av UF-centret, vilket var cirka 200 (-26 %) färre än året innan. Under 2025 fanns det sammanlagt 1100 lediga jobb, vilket var 480 (-30 %) färre än ett år tidigare.

## Summary

In 2025, employment areas started their operations in particularly challenging labour market conditions, which continued to deteriorate during the year. In North Karelia region, which corresponds to the North Karelia employment area, the employment situation was clearly challenging: the region's average employment rate was 66.5 per cent and unemployment rate 17 per cent. In particular, the employment situation of foreigners, young people and those over 55 was weaker than the national average. However, North Karelia's employment situation has been challenging for a long time. Relative to the situation in the region, the employment and unemployment rates declined in line with Finland as a whole.

The region's population base was 88,500 people, 70,900 of whom were part of the labour force. During 2025, the average number of jobseekers was 17,800, marking a 2 per cent decrease from the previous year. Broad unemployment, i.e. the total number of unemployed jobseekers and those in activation services, averaged 13,400 and decreased by 1 per cent.

On average, unemployment periods in the region lasted two weeks longer (70 weeks) than in Finland as a whole (68 weeks). The flow to long-term unemployment (17.5%) was lower than the national average (18.9%).

The number of jobseekers who started activation services counted toward the activation rate was more than one third (-31%) lower than in the previous year. Statutory coaching and employment activities saw a particular decline. Both the general activation rate and that of the long-term unemployed decreased in North Karelia from the previous year. The general activation rate (20.7%) was below the national average (21.8%), while the activation rate of the long-term unemployed (6.6%) was slightly higher than the national level (6.1%). The employment areas replaced statutory employment services with their own services, such as coaching and work ability coordination. In addition, municipalities in the region have granted municipal supplements.

In terms of indicators measuring the customer service process, the performance of the employment areas varied somewhat. The timeliness of plans was higher than the national average, while the share of completed job search discussions was below the average. On the other hand, initial interviews were held at the same pace as in Finland as a whole. Overall satisfaction (3.72) among the employment area customers was slightly higher than the national average (3.64).

In 2025, an average of 600 new vacancies were announced through Job Market Finland (public employment service) maintained by the KEHA Centre, which was around 200 (-26%) fewer than in the previous year. Correspondingly, the average number of vacancies was 1,100, down 480 (-30%) from 2024.

Asiasanat (YSA:n mukaan): asiakastyytyväisyys, pitkäaikaistyöttömyys, työllisyys, työllisyysaste, työnantajat, työnhakijat, työnvälitys, työttömyys, työttömyysaste, työttömyysturva, työvoimapaalvelut, yhdenvertaisuus, vaikuttavuus

Julkaisun osoite: [www.keha-julkaisut.fi](http://www.keha-julkaisut.fi)

Sivumäärä: 45

Kieli: Suomi

Kustantaja / Julkaisija: Työllisyys-, kehittämis- ja hallintokeskus (KEHA-keskus)

Kustannuspaikka ja -aika: 22.4.2026