



KEHA-keskus

# Työvoimapalveluiden toimeenpano Etelä-Karjalan maakunnassa vuonna 2025

Alueellinen asiantuntija-arvio

Sebastian Adolfsson

# Sisältö

<b>Esipuhe</b>	3
<b>Tiivistelmä keskeisistä havainnoista</b>	4
Työllisyysalue Etelä-Karjala	4
<b>Etelä-Karjalan työllisyysalueen arvio</b>	5
Tiivistelmä	5
Valtioneuvoston valtakunnallisten tavoitteiden toteutuminen	7
Työllisyshoidon toimintaympäristö	9
Työttömyysetuuksien käyttö ja kustannukset	14
Työllistymisen tuki ja kohtaannon edistäminen	16
Aktiivisen työvoimapolitiikan palveluiden käyttö	22
Asiakaspalvelun yhdenvertainen saatavuus ja sujuvuus	24
Työllisyysalueen asiakastyytyväisyys	26
<b>Lähteet</b>	29
<b>Liitteet</b>	31
Liite 1. Asiantuntija-arviossa käytetyt keskeiset käsitteet ja seurantakohteet	31
<b>Kuvailulehti</b>	41

# Esipuhe

Vuodesta 2025 alkaen työvoimapalveluiden ja kotoutumisen edistämisen palveluiden järjestämisvastuu on siirtynyt valtiolta kunnille. Tehtävistä vastaa 45 työllisyysaluetta, kun aikaisemmin vastuu oli viidellätoista työ- ja elinkeinotoimistolla. Osana hajautetun palvelujärjestelmän valtakunnallista ohjausta KEHA-keskukselle on säädetty lakisääteinen tehtävä: arvioida ja seurata keskitetysti työvoimapalveluiden ja -viranomaisten toiminnan tuloksellisuutta sekä tuottaa tietoa paikallisen ja kansallisen päätöksenteon tueksi. Arviointi kattaa pääasiassa lakisääteisesti toteutetut työvoimapalvelut. Arviointi toteutetaan sekä kansallisella että alueellisella tasolla. Lain mukaan KEHA-keskuksen tulee vuosittain tuottaa asiantuntija-arvio, joka käsittelee mm. valtakunnallisten työllisyyden edistämisen tavoitteiden toteutumista, työvoimapalveluiden järjestämisvastuun edellytyksiä, palveluiden resurssointia sekä lakisääteisten asiakasprosessien toimeenpanoa. Asiantuntija-arvio tuottaa myös näkemyksen siitä, kuinka tuloksellisia työvoimapalvelut ovat työnhakijoille ja työnantajille työllisyysalueilla.

Asiantuntija-arviossa jokainen maakunnan työllisyysalue arvioidaan erikseen. Työllisyysalueen toteumat suhteutetaan koko maan ja maakunnan keskiarvoihin.

Asiantuntija-arvioinnissa hyödynnetään ensisijaisesti tietoja, jotka ovat saatavilla lakisääteisen käyttövelvoitteen piiriin kuuluvista työllisyyden hoidon asiakastietojärjestelmistä (Asiantuntijan Työmarkkinatori, Työmarkkinatori ja Yleinen avustusjärjestelmä). Työllisyyspalveluiden omaa dataa on täydennetty mm. tulorekisterin tiedoilla. Lisäksi mukana on keskitetysti kerättyä laadullista tietoa asiakastyytyväisyydestä. Työllisyysalueiden tilannekuvaa on syvennetty ja täydennetty alueen sekä elinvoimakeskuksen edustajien kanssa käytyjen keskustelujen pohjalta.

Lämmin kiitos työllisyysalueiden ja elinvoimakeskuksen yhteyshenkilöille sekä asiantuntijoille erinomaisesta yhteistyöstä ja panoksesta arviointityöhömme. Kiitämme myös työ- ja elinkeinoministeriötä arvokkaasta tuesta työvoimapalveluiden arvioinnissa.

Yksikön päällikkö  
Santtu Sundvall

Tutkija  
Sebastian Adolfsson

# Tiivistelmä keskeisistä havainnoista

## Työllisyysalue Etelä-Karjala

- Työllisyysaste oli arviointivuonna matalampi kuin koko maassa keskimäärin.
- Työttömyysaste oli korkeampi kuin koko maassa keskimäärin.
- Laaja työttömyys laski työllisyysalueella vuoteen 2024 verrattuna.
- Sekä virta 3 että 12 kuukauden työttömyyteen oli koko maan keskiarvon alapuolella vuositasolla.
- Jatkuvien työttömyysjaksojen keskimääräinen kesto selvästi alle koko maan keskiarvon ja yksi valtakunnan pienemmistä.
- Pitkäaikaistyöttömien aktivointiaste oli valtakunnan toiseksi korkein.
- Alkuhaastattelun järjestämiseen kulunut aika oli valtakunnallisen tason yläpuolella.
- Palvelusuunnitelmien ajantasaisuus (%) selvästi koko maan keskiarvon yläpuolella.
- Asiakastyytyväisyys oli korkeampi kuin koko maassa keskimäärin.

# Etelä-Karjalan työllisyysalueen arvio

## Tiivistelmä

### 1. Työllisyysalueen organisoituminen ja oma näkemys vuodesta 2025

Etelä-Karjalan työllisyysalue muodostuu Lappeenrannan ja Imatran kaupungeista sekä Lemmin, Luumäen, Parikkalan, Rautjärven, Ruokolahden, Savitaipaleen ja Taipalsaaren kunnista. Lappeenrannan kaupunki toimii vastuukuntana kuntien järjestämistä vastaavien työvoima- ja kotoutumispalvelujen osalta. Työllisyysalueen henkilöstöresurssi oli joulukuussa 2025 yhteensä 145 henkilötyövuotta, sisältäen myös kotoutumislainsäädännön mukaisia tehtäviä hoitavan henkilöstön (noin 10 htv). Henkilöstö toimii vastuukunnan alaisuudessa, eikä resurssia ole jaettu kunnittain. Työllisyysalueen kokonaisbudjetti vuodelle 2025 oli noin 15,3 miljoonaa euroa.

Työllisyysalueen työvoimaviranomaisena toimii Etelä-Karjalan työvoima- ja maahanmuuttopalvelujen lautakunta. Operatiivisesta toiminnasta vastaa työllisyysjohtaja, jonka alaisuudessa palvelut on organisoitu palvelualueisiin. Palvelualueisiin kuuluvat yhteiset palvelut, työvoimapalvelut sekä monialaiset palvelut. Näiden alla toimii useita tiimejä, joiden vastuualueita ovat muun muassa kohtaanto ja yrittäjyys, työnhaun alku ja tuki, työllisyys ja osaaminen, monialainen tuki sekä maahanmuutto ja kotoutuminen.

Etelä-Karjalan työllisyysalueen toiminnan strategisina tavoitteina vuonna 2025 olivat siirtymävaiheen onnistuminen, osaavan työvoiman saatavuuden parantaminen sekä yhdenvertaisuuden edistäminen työmarkkinoilla. Tavoitteena on myös tuottaa laadukkaita, vaikuttavia ja kustannustehokkaita palveluja sekä varmistaa toimivat verkostot ja vahva ekosysteemi. Lisäksi painotetaan osaavan ja motivoituneen henkilöstön varmistamista sekä sitä, että Etelä-Karjalan työllisyys- ja maahanmuuttopalvelut tunnustetaan osana kuntien palveluja. Palvelustrategia perustuu Lappeenrannan kaupungin strategiaan (LPR2037) ja järjestämissuunnitelmaan.

Vuosi 2025 oli Etelä-Karjalan työllisyysalueen oman arvon mukaan poikkeuksellisen haastava. Työllisyystilannetta heikensivät merkittävästi laajat muutosneuvottelut ja työllisyysalue arvioi, että työttömyysaste voi edelleen nousta vuoden 2026 aikana. Etelä-Karjalan työllisyysalue on ollut koko toimintansa ajan ARM-alueita. Kehitys eri asiakasryhmissä oli työllisyysalueen arvon mukaan huolestuttavaa erityisesti pitkäaikaistyöttömien, nuorten ja korkeasti koulutettujen osalta. Uusien avoimien työpaikkojen määrä väheni myös maakunnassa voimakkaasti, mikä heikensi työllisyysalueen mukaan rekrytointinäkyviä ja vahvisti käsitystä alueen rakenteellisesta haavoittuvuudesta.

Työllisyysalueen keskeisenä tavoitteena vuonna 2025 oli varmistaa työvoima- ja kotoutumispalvelujen sujuva ja laadukas siirtymä valtiolta kunnille. Työllisyysalueen arvon mukaan tavoite saavutettiin osallistamalla henkilöstö muutokseen, vahvistamalla perehdytystä sekä turvaamalla asiakkaille keskeytymättömät palvelut. Siirtymävaiheessa palvelukokonaisuutta täydennettiin muun muassa vastaanottamalla ELY-keskukselta siirtyviä sopimuksia, solmimalla palvelusopimus Etelä-Karjalan koulutuskuntayhtymän kanssa sekä hankkimalla uusia palveluja.

Työllisyysalueen mukaan henkilöstö on sen keskeisin resurssi. Henkilöstön osaamista vahvistettiin käynnistämällä laaja osaamiskartoitus sekä valmistelemalla osaamisen kehittämisen ja perehdyttämisen toimintamallit. Henkilöstön hyvinvointia tuettiin työohjauksella, kehittämiskeskusteluilla ja osaamisen vahvistamiseen kohdennetulla työajalla.

Palvelutoiminnan osalta työllisyysalue arvioi pystyneensä vastaamaan asiakkaiden palvelutarpeisiin laajalla palveluvalikoimalla. Vuonna 2025 työllisyysalueella asioi yhteensä lähes 19 000 työnhakijaa. Työllisyysalue arvioi, että alkuhaastattelut, työnhakukeskustelut ja täydentävät työnhakukeskustelut toteutuivat laajasti, ja asiakastyytyväisyys oli valtakunnallisten mittareiden mukaan kohtuullisella tasolla. Koulutus- ja valmennuspalveluja kehitettiin aktiivisesti, ja palveluja kohdennettiin erityisesti heikommassa työmarkkina- asemassa oleville ryhmille. Palkkatuen käyttö kohdentui työllisyysalueen mukaan pääosin pitkäaikaistyöttömille.

Maksatustehtävien siirtyminen valtiolta työllisyysalueelle onnistui työllisyysalueen arvion mukaan hyvin, ja siirtynyt palveluvelka saatiin hoidettua alkuvuonna. Yritys- ja työnantajapalveluissa nähtiin myönteistä kehitystä niin rekrytointitoimeksiantojen, yrityskäyntien kuin tapahtumatoiminnan osalta. Maakunnallista palveluekosysteemiä vahvistettiin muun muassa yrityspalvelujen yhteisillä toimintamalleilla.

## 2. Keskeiset havainnot

Työllisyysalueet aloittivat toimintansa vuoden 2025 alussa haastavassa työllisyys- ja suhdannetilanteessa, ja työmarkkinoiden kokonaiskuvaa leimasi työttömyyden rakenteellinen kasvu. Työllisyysaste heikkeni ja jäi alle valtakunnallisen tason, samalla kun työttömyysaste lisääntyi ja ylitti valtakunnallisen keskiarvon. Työllisyysaste oli maakunnassa yksi maan alhaisimmista ja työttömyysaste puolestaan yksi maan korkeimmista. Työnhakijoiden kokonaismäärä kasvoi maltillisesti, ja myös työttömien työnhakijoiden määrä lisääntyi, joskin kehitys oli loivempaa kuin koko maassa keskimäärin. Laajan työttömyyden määrä supistui hieman, mikä poikkesi valtakunnallisesta kasvusuunnasta. Virta yli 12 kuukauden työttömyyteen eli pitkäaikaistyöttömyyteen kasvoi, vaikka kasvu jäi valtakunnallista kehitystä vähäisemmäksi.

Työvoiman kysyntä heikkeni vuoden aikana. KEHA-keskuksen ylläpitämän Työmarkkinatorin kautta ilmoitettujen uusien avoimien työpaikkojen määrä väheni edellisvuodesta. Tilastot eivät kuitenkaan kuvaa työvoiman kysyntää kokonaisuudessaan. Myös työtarjousten määrä väheni, vaikka niiden kokonaismäärä säilyi edelleen korkeana suhteessa muihin alueisiin. Samanaikaisesti työnhakijoiden esittelyt työnantajille lisääntyivät, mikä poikkesi valtakunnallisesta kehityksestä.

Työvoimapalvelujen järjestämisessä ilmeni useita vahvuuksia. Palvelusuunnitelmien ajantasaisuus oli koko vuoden ajan valtakunnallista tasoa korkeampi ja työnhakija-asiakkaiden asiakastyytyväisyys oli kokonaisuutena hieman valtakunnallista tasoa korkeampi. Palveluprosessien sujuvuudessa havaittiin kuitenkin vaihtelua ja esimerkiksi alkuhaastatteluun pääsyn viive oli keskimäärin pidempi kuin valtakunnallisesti.

Työttömyysetuuksien kustannukset kasvoivat merkittävästi, ja kasvu ylitti valtakunnallisen kehityksen. Kasvun taustalla olivat muun muassa työttömyyden lisääntyminen, lainsäädäntömuutokset sekä kuntien rahoitusosuuden nousu. Maksuperusteet muuttuivat lainsäädännön muutosten myötä vuoden 2025 alussa, minkä vuoksi luvut eivät ole vertailukelpoisia vuotta 2025 edeltävien vuosien lukujen kanssa.

Aktiivisen työvoimapolitiikan palvelujen käyttö laski edellisvuoteen verrattuna, sillä

aktiivointiaste laski edellisvuodesta ja jäi hieman valtakunnallista tasoa alhaisemmaksi. Aktiivointiasteen lasku oli valtakunnallinen ilmiö, sillä kuntien omat ei-lakisääteiset palvelut eivät sisälly aktiivointiasteen tilastointiin. Pitkäaikaistyöttömien aktiivointiaste säilyi kuitenkin valtakunnallista tasoa korkeampana ja oli maan toiseksi korkein vuonna 2025, vaikka myös tässä tapahtui laskua.

Kokonaisuutena työmarkkinakehitys oli heikkenevä, vaikka kehityksessä oli havaittavissa myös vakautta ilmentäviä piirteitä. Työttömyyden kasvu ja työvoiman kysynnän heikkeneminen viittaavat toimintaympäristön haasteisiin. Työvoimapolitellisten palvelujen järjestämisessä on tunnistettavissa vahvuuksia, mutta myös haasteita. Aktiivisen työvoimapolitiikan palvelujen käyttö laski edelliseen vuoteen verrattuna, mutta seurasi pääosin valtakunnallista trendiä.

## Valtioneuvoston valtakunnallisten tavoitteiden toteutuminen

Tässä luvussa tarkastellaan, miten valtakunnalliset tavoitteet ovat toteutuneet työllisyysalueella. Arvio perustuu taulukossa 1. esitettyihin mittareihin, joita verrataan maakunnan ja koko maan lukuihin.

*Taulukko 1. Voimassa olevien työllisyyden edistämisen valtakunnallisten tavoitteiden toteutuminen työllisyysalueella ja valtakunnallisesti keskimäärin vuosina 2024 ja 2025.*

Valtakunnallinen tavoite ja siihen liittyvät mittarit	Työllisyysalue 2025	Työllisyysalue 2024	Koko maa 2025
<b>Taataan yhdenvertaiset ja tasa-arvoiset palvelut kaikille asiakkaille molemmilla kansalliskielillä</b>			
Palveluissa koettu yhdenvertaisuus (keskiarvo)	3,99	-	3,96
<b>Nostetaan matalan työllisyysasteen asiakasryhmien työllisyyttä</b>			
Alle 25-vuotiaiden työllisyysaste (%)	41,8	44,7	49,0
Ulkomaalaisten työllisyysaste (%)	34,4	37,8	49,4
Yli 55-vuotiaiden työllisyysaste (%)	65,8	65,6	69,9
Alle 25-vuotiaiden työttömyysaste (%)	20,1	16,7	17,8
Ulkomaalaisten työttömyysaste (%)	40,5	36,5	31,0
Yli 55-vuotiaiden työttömyysaste (%)	17,0	15,6	14,0
Työkykynsä alentuneeksi arvioineiden työllistyneiden määrä (kertymäsumma)	281	-	11 707
<b>Tuetaan työnhakijan nopeaa työllistymistä vaikuttavilla ja etuusmenoja vähentävillä palveluilla</b>			
Työttömien työnhakijoiden virta avoimille työmarkkinoille 3kk työttömyyden käynnistymisen jälkeen (virtaama työllisyyteen 3 kk) (%)	43,1	43,3	44,4
Kuinka moni työllistynyt palaa työttömäksi 3 kk työllistymisen jälkeen (virtaama tulottomuuteen 3 kk) (%)	27,1	23,7	26,6
Maksettujen työttömyysetuuspäivien määrä per saaja (keskiarvo)	132	127	137
<b>Tuetaan ammatillista, alueellista ja kansainvälistä liikkuvuutta työvoimapula-aloille</b>			
Työvoimapula-aloille työllistyneet työnhakijat (kertymäsumma)	15	-	1 691
Työtarjousten määrä toisten työllisyysalueiden alueella sijaitseviin toimipaikkoihin (kertymäsumma)	129	-	2 820

Valtakunnallinen tavoite ja siihen liittyvät mittarit	Työllisyysalue 2025	Työllisyysalue 2024	Koko maa 2025
Työtarjousten %-osuus toisten työllisyysalueiden työnhakija-asiakkaille (%)	0,1	-	0,3
WiF-toiminnolle tehtävien liidien määrät	-	-	-
Työvoimapula-aloille myönnetyt oleskeluluvat (kertymäsumma)	0	-	164
<b>Vahvistetaan alueen elinvoimaa yhteistyössä alueen muiden toimijoiden kanssa</b>			
Erytisasiantuntijoille myönnetyt oleskeluluvat (kertymäsumma)	7	-	1 057
Elinvoimayhteistyöindeksi (keskiarvo)	3,5	-	3,46

### 1. Yhdenvertaiset ja tasa-arvoiset palvelut molemmilla kansalliskielillä

Yhdenvertaisuuskartoitukseen vastanneet työnhakija-asiakkaat arvioivat työvoimapalveluissa saamaansa kohtelua muun muassa asiallisen kohtelun, esteettömyyden, kielellisten oikeuksien toteutumisen ja verkkosivujen saavutettavuuden näkökulmista.

Työllisyysalueen henkilöasiakkaiden kokemus palveluiden yhdenvertaisuudesta (keskiarvomuuttuja) oli korkeampi kuin koko maassa keskimäärin (3,96). Väittämätömpä vastausasteikko oli 1 (täysin eri mieltä) – 5 (täysin samaa mieltä).

### 2. Matalan työllisyysasteen asiakasryhmien työllisyys

Nuorten työllisyysaste on alueella matalampi kuin koko maassa, mikä voi kertoa haasteista nuorten työllistymisessä.

Etelä-Karjalan työllisyysalueella ulkomaalaisten työllisyysaste oli valtakunnallista tasoa matalampi, ja vastaavasti työttömyysaste korkeampi.

Valtakunnalliseen tasoon verrattuna Etelä-Karjalan työllisyysalueen yli 55-vuotiaiden työllisyysaste oli matalampi ja työttömyysaste korkeampi.

### 3. Työnhakijan nopea työllistyminen ja etuusmenojen vähentäminen

Palkkatuloja saavien osuus 3 kk palkkatulottomaksi jäämisestä on matalampi kuin valtakunnallisesti.

Palkkatulottomaksi jääneiden osuus 3 kk palkkatuloille siirtymisen jälkeen on suurempi kuin valtakunnallisesti.

Maksettujen työttömyysetuuspäivien määrä per saaja on pienempi kuin maakunnassa ja valtakunnallisesti.

### 4. Ammatillinen, alueellinen ja kansainvälinen liikkuvuus työvoimapula-aloille

Työvoimapula-aloille työllistyi työllisyysalueella vuoden aikana 15 henkilöä, mikä oli kohtuullinen määrä alueen työttömien määrä huomioiden verrattuna koko maahan.

Työllisyysalueella ei myönnetty oleskelulupia työvoimapula-aloille. Koko maassa työvoimapula-aloille myönnettiin vuonna 2025 yhteensä 164 oleskelulupaa. Näin ollen kansainvälisen rekrytoinnin prosessit olivat vähäisiä koko maassa. Kansainvälisen rekrytoinnin

kannalta relevantteja työvoimapula-aloja oli vuonna 2025 vain vähän. Lisäksi WiF-liiditoiminta käynnistyi valtakunnallisesti vasta loppuvuodesta 2025, joten liidejä ei ehtinyt toteutua vuoden aikana.

Mittarien 'Työtarjousten määrä toisten työllisyysalueiden alueella sijaitseviin toimipaikkoihin' ja 'Työtarjousten %-osuus toisten työllisyysalueiden työnhakija-asiakkaille' tiedot perustuvat kesä-joulukuun 2025 tietoihin. Tarkempi kuvaus, ks. liite 1.

## 5. Alueen elinvoiman vahvistaminen yhteistyössä muiden toimijoiden kanssa

Elinvoimayhteistyöindeksi oli arviointivuonna korkeampi kuin koko maassa keskimäärin. Elinvoimayhteistyöindeksillä mitattuna työllisyysalueella on onnistuttu vahvistamaan elinvoimaa yhteistyössä muiden toimijoiden kanssa. Elinvoimayhteistyöindeksi on Elinvoimayhteistyöbarometrin tuottama tunnusluku (tarkempi kuvaus, ks. Liite 1), joka kuvaa työllisyysalueella elinvoiman vahvistamiseksi tehtävän yhteistyön toimivuutta ja tuloksellisuutta. Indeksillä muodostuu yhteistyön ulottuvuuksia (strateginen, rakenteellinen ja sosiaalinen yhteistyö) sekä neljän elinvoiman vahvistamiseen liittyvän valtakunnallisen tavoitteen mukaisen avaintuloksen toteutumista mittaavista väittämistä. Väittämätömpatteristojen vastausasteikko: 1 (Ei toteudu) – 5 (Toteutuu erinomaisesti).

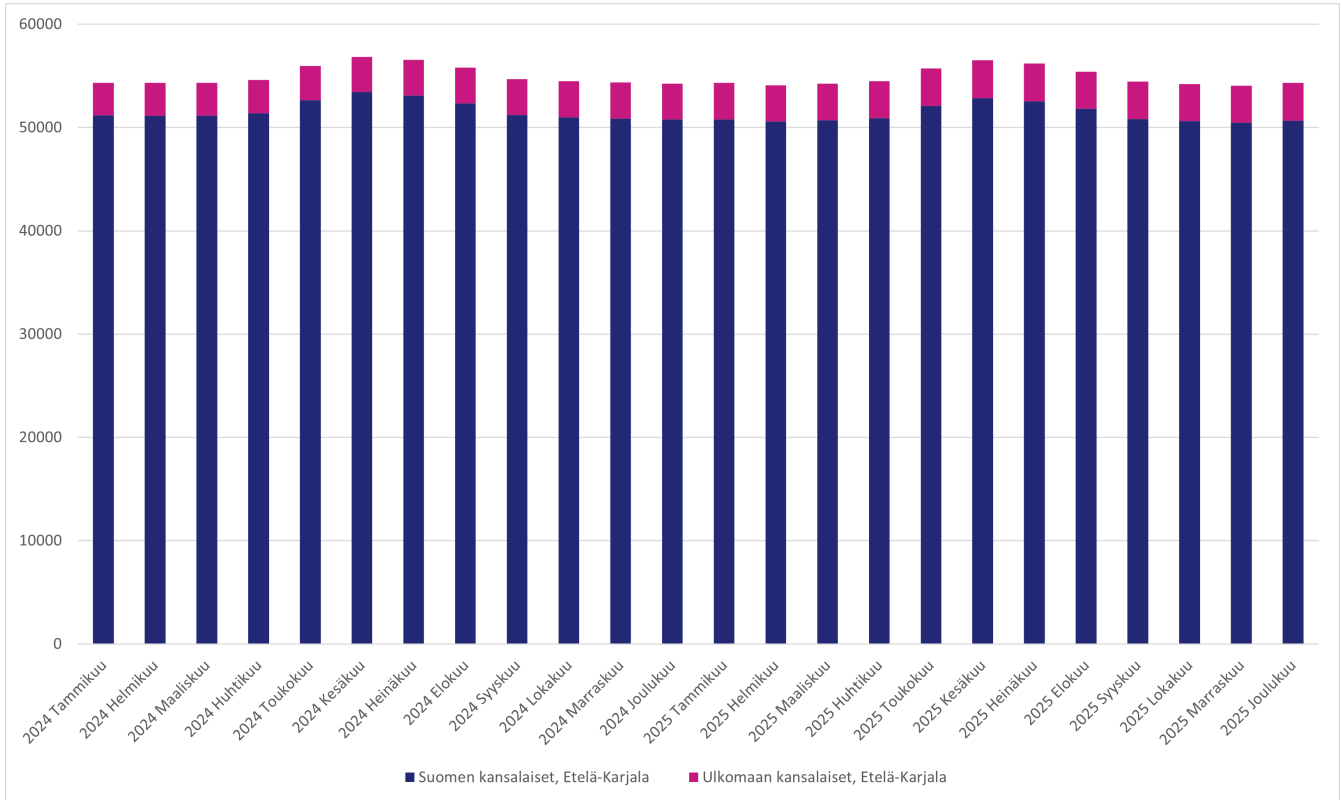
Erityisasiantuntijoille myönnettiin noin seitsemän oleskelulupaa, mikä heijastaa pyrkimystä vastata työnantajien ja TKI -toiminnan osaavan työvoiman tarpeisiin kansainvälisellä rekrytoinnilla. Koko maan tasolla erityisasiantuntijoille myönnettiin yhteensä noin 1 100 oleskelulupaa.

# Työllisyydenhoidon toimintaympäristö

## Työllisyysalueen työvoima

Työllisyysalueen työikäinen väestöpohja oli vuonna 2025 68 900 ja työvoimapohja 54 800. Työllisyysalueella asui arviointivuonna 2,0 prosenttia koko maan työvoimasta (Kuvio 1), ja työllisyysalue oli työvoiman määrässä mitattuna maan 14. suurin. Työllisyysalueen työvoimaosuus oli yhtä suuri kuin edellisenä vuonna.

Työllisyysalueen työvoimasta 6,6 prosenttia (3 600) oli arviointivuonna ulkomaan kansalaisia. Ulkomaalaisen työvoiman osuus kasvoi edellisvuodesta 0,5 prosenttiyksikköä.



Kuvio 1. Työvoiman kehitys Etelä-Karjalan työllisyysalueella vuosina 2024–2025 (lähde: Tilastokeskus, Kokeellinen tilasto, Väestön pääasiallinen toiminta).

Työllisyysalueen työvoimaosuuden määrän kehityssuunta on edelliseen vuoteen verrattuna samalla tasolla.

## Työllisyysasteen kehitys

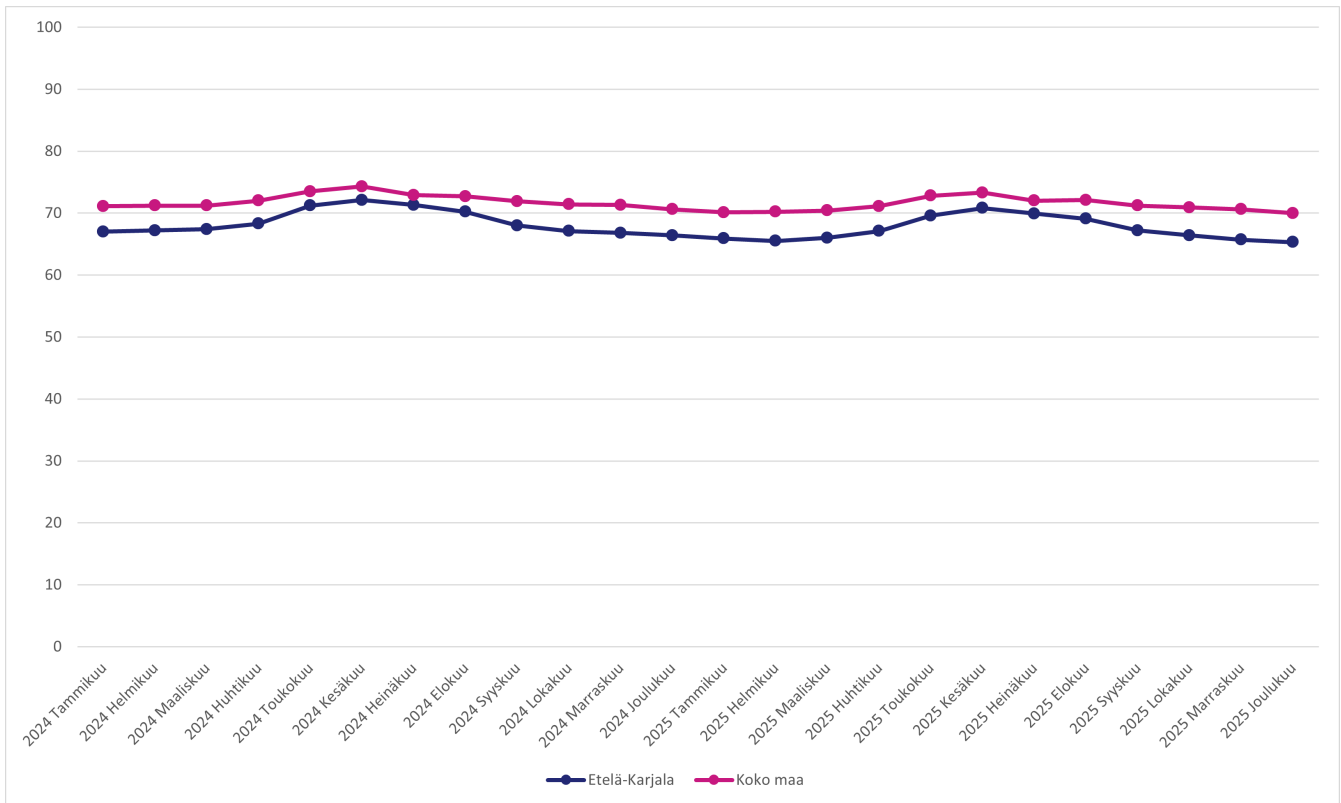
Työllisyysalueen työllisyysaste oli arviointivuonna 67,4 prosenttia (Taulukko 2) eli maan kolmanneksi matalin. Työllisyysaste laski edellisvuodesta 1,2 prosenttiyksikköä (Kuvio 2).

Työllisyysalueen työllisyysaste oli arviointivuonna koko maan keskiarvoon (71,2 %) verrattuna 3,8 prosenttiyksikköä matalampi.

Taulukko 2. Etelä-Karjalan työllisyysalueen ja koko maan työllisyysaste (%) ja työllisyysasteen vuosimuutos (%-yksikköä) vuonna 2024 ja 2025 (lähde: Tilastokeskus, Kokeellinen tilasto, Väestön pääasiallinen toiminta).

Työllisyysaste %	2025	2024	Vuosimuutos %-yksikköä
Etelä-Karjalan työllisyysalue	67,4	68,6	- 1,2
Koko maa	71,2	72,0	- 0,8

Työllisyysalueella asuvien ulkomaalaisten työllisyysaste oli arviointivuonna 34,4 prosenttia, mikä on 3,4 prosenttiyksikköä matalampi kuin vuotta aiemmin. Työllisyysalueella asuvien ulkomaalaisten työllisyysaste oli koko maan keskiarvoon (49,4 %) verrattuna 15,0 prosenttiyksikköä matalampi.



Kuvio 2. Työllisyysasteen (%) kehitys Etelä-Karjalan työllisyysalueella ja koko maassa vuosina 2024–2025 (lähde: Tilastokeskus, Kokeellinen tilasto, Väestön pääasiallinen toiminta).

Työllisyysalueella asuvien alle 25-vuotiaiden työllisyysaste oli arviointivuonna 41,8 prosenttia, mikä on 2,9 prosenttiyksikköä matalampi kuin vuotta aiemmin. Työllisyysalueella asuvien alle 25-vuotiaiden työllisyysaste oli koko maan keskiarvoon (49,0 %) verrattuna 7,2 prosenttiyksikköä matalampi.

Työllisyysalueella asuvien yli 55-vuotiaiden työllisyysaste oli arviointivuonna 65,8 prosenttia, mikä on 0,2 prosenttiyksikköä korkeampi kuin vuotta aiemmin. Työllisyysalueella asuvien yli 55-vuotiaiden työllisyysaste oli koko maan keskiarvoon (69,9 %) verrattuna 4,1 prosenttiyksikköä matalampi.

Työllisyysalueen työllisyysasteen kehityssuunta on edelliseen vuoteen verrattuna laskeva (Kuvio 2).

## Työttömyysasteen kehitys

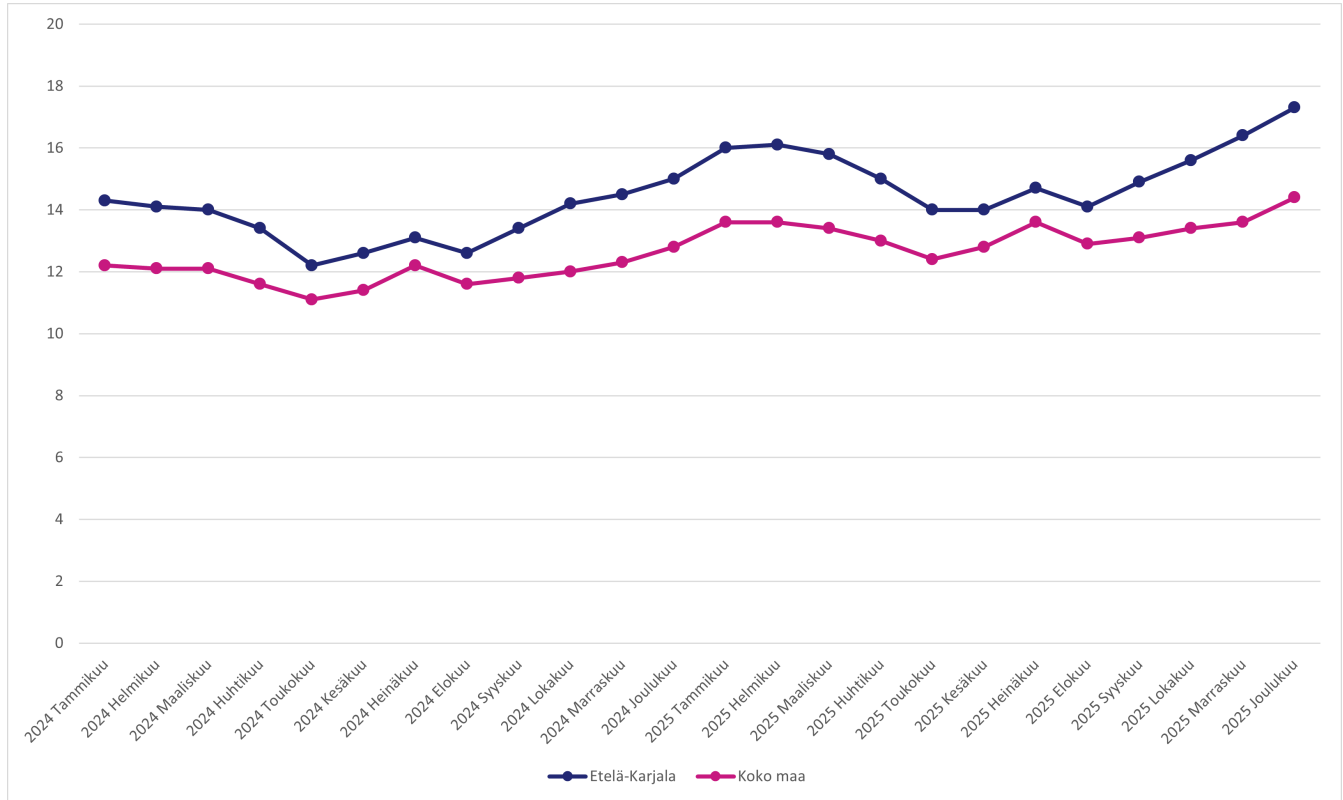
Työllisyysalueen työttömyysaste oli arviointivuonna 15,3 prosenttia (Taulukko 3) eli maan kuudenneksi korkein. Työttömyysaste oli edellisvuoteen verrattuna 1,7 prosenttiyksikköä korkeampi (Kuvio 3).

Taulukko 3. Etelä-Karjalan työllisyysalueen ja koko maan työttömyysaste (%) ja työttömyysasteen vuosimuutos (%-yksikköä) vuonna 2024 ja 2025 (lähde: Tilastokeskus, Kokeellinen tilasto, Väestön pääasiallinen toiminta).

Työttömyysaste %	2025	2024	Vuosimuutos %-yksikköä
Etelä-Karjalan työllisyysalue	15,3	13,6	1,7
Koko maa	13,3	11,9	1,4

Työttömyysaste oli arviointivuonna koko maan keskiarvoon (13,3 %) verrattuna 2,0 prosenttiyksikköä matalampi.

Työllisyysalueella asuvien ulkomaalaisten työttömyysaste oli arviointivuonna 40,5 prosenttia, mikä on 4,0 prosenttiyksikköä korkeampi kuin edellisenä vuonna. Työllisyysalueella asuvien ulkomaalaisten työttömyysaste oli arviointivuonna koko maan keskiarvoon (31,0 %) verrattuna 9,5 prosenttiyksikköä korkeampi.



Kuvio 3. Työttömyysasteen (%) kehitys Etelä-Karjalan työllisyysalueella ja koko maassa vuosina 2024–2025 (lähde: Tilastokeskus, Kokeellinen tilasto, Väestön pääasiallinen toiminta).

Työllisyysalueella asuvien alle 25-vuotiaiden työttömyysaste oli arviointivuonna 20,1 prosenttia, mikä on 3,4 prosenttiyksikköä korkeampi kuin edellisenä vuonna.

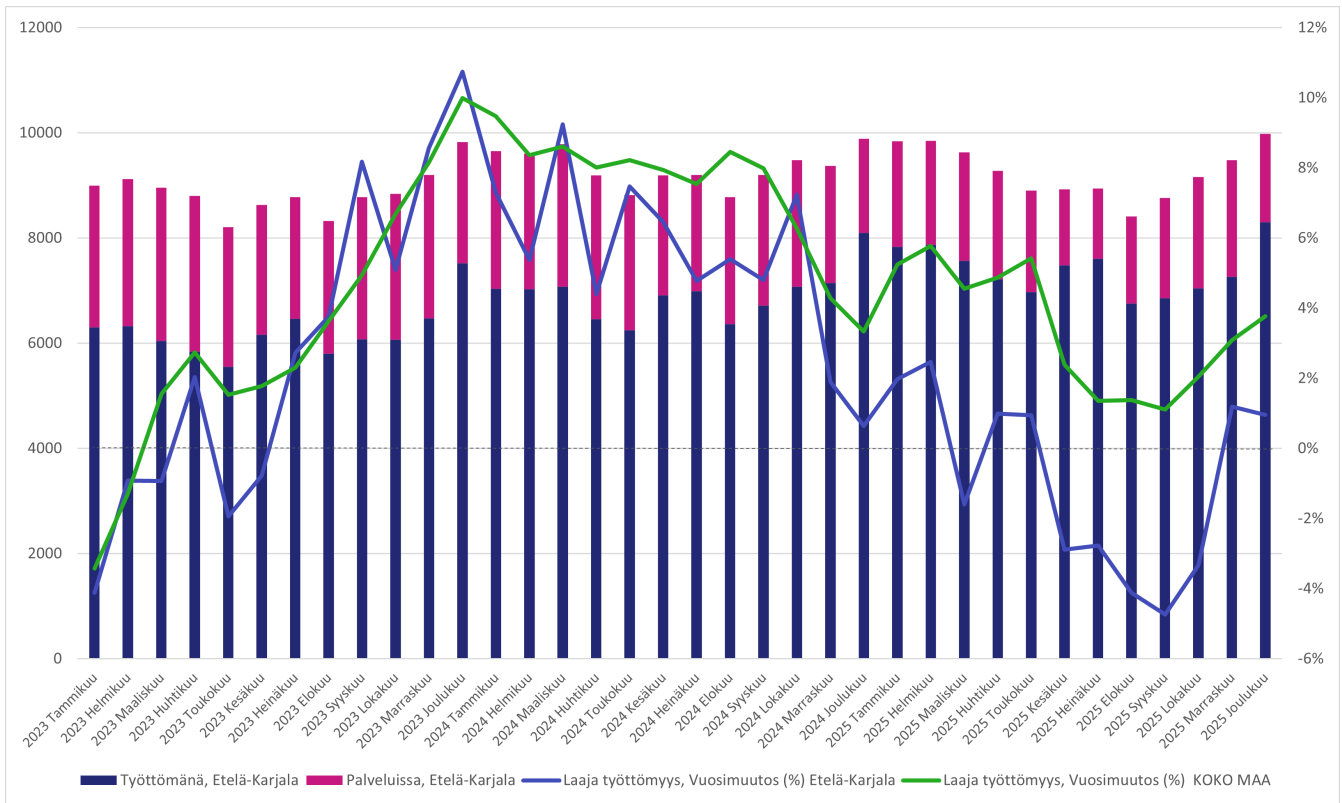
Työllisyysalueella asuvien alle 25-vuotiaiden työttömyysaste oli arviointivuonna koko maan keskiarvoon (17,8 %) verrattuna 2,3 prosenttiyksikköä korkeampi.

Työllisyysalueella asuvien yli 55-vuotiaiden työttömyysaste oli arviointivuonna 17,0 prosenttia, mikä on 1,4 prosenttiyksikköä korkeampi kuin edellisenä vuonna. Työllisyysalueella asuvien yli 55-vuotiaiden työttömyysaste oli arviointivuonna koko maan keskiarvoon (14,0 %) verrattuna 3,0 prosenttiyksikköä korkeampi.

Työllisyysalueen työttömyysasteen kehityssuunta on edelliseen vuoteen verrattuna nouseva (Kuvio 3).

## Työllisyysalueen työnhakijat

Työllisyysalueella oli vuonna 2025 keskimäärin 11 300 työnhakija-asiakasta kuukaudessa (kuukauden lopun tilanne). Se on 2,3 prosenttia enemmän kuin edellisenä vuonna.



Kuvio 4. Laaja työttömyys Etelä-Karjalan työllisyysalueella vuosina 2023–2025 (lähde: KEHA-keskus, Työnvälitystilasto).

Työllisyysalueen työnhakijoista keskimäärin 81,7 prosenttia (9 300) oli arviointivuonna joko työttömänä tai aktiivointiasteeseen laskettavassa palvelussa (Kuvio 4 ja Taulukko 4). Näiden ns. laajan työttömyyden (ks. Liite 1) piiriin kuuluvien työnhakijoiden keskimääräinen määrä laski edellisvuodesta 0,9 prosenttia. Laajan työttömyyden piiriin kuuluvia työnhakijoita oli arviointivuonna eniten Lappeenrannassa. Laajan työttömyyden piirissä olevien työnhakijoiden määrä laski edellisvuodesta eniten Imatralla, Parikkalassa ja Rautjärvellä.

Taulukko 4. Etelä-Karjalan työllisyysalueen ja siihen kuuluvien kuntien laajan työttömyyden piiriin kuuluvien työnhakijoiden määrä (ka) vuosina 2024–2025 (lähde: KEHA-keskus, Työnvälitystilasto).

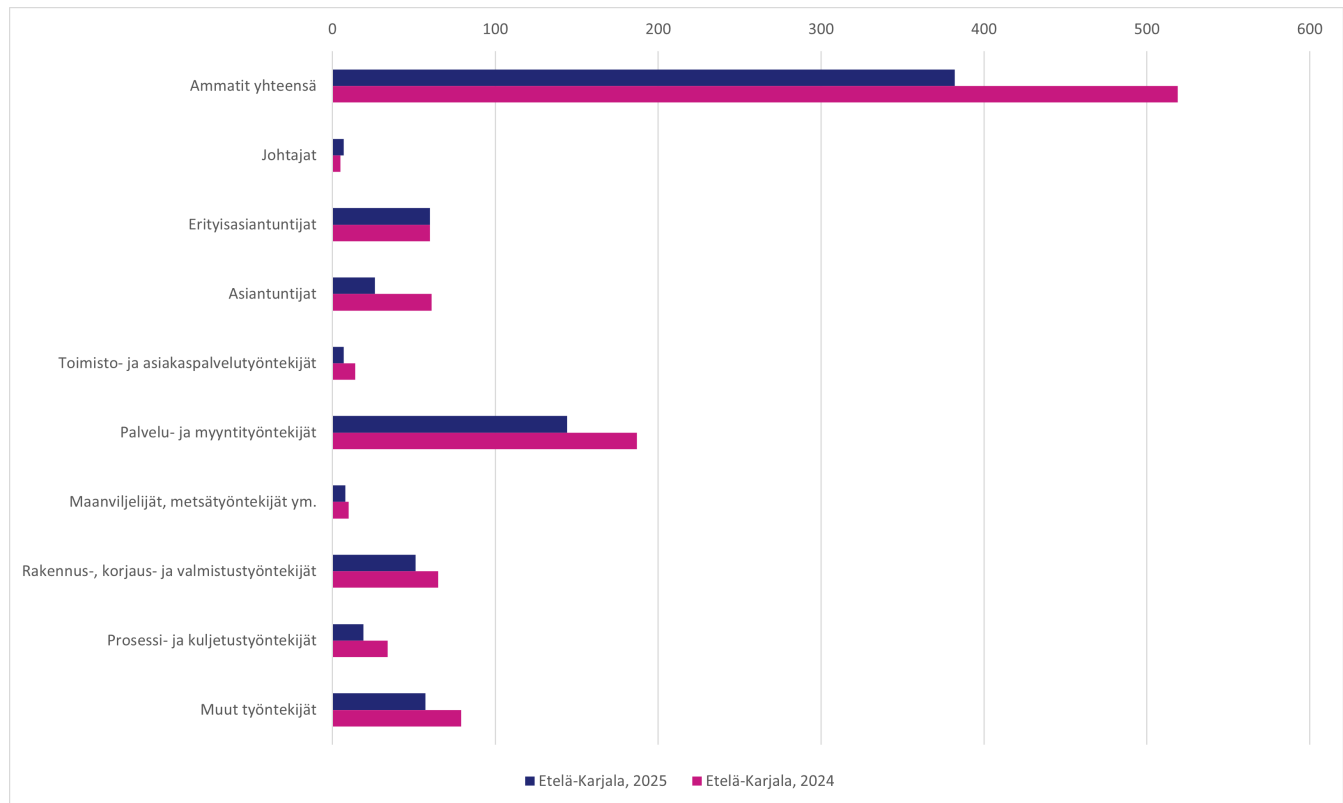
Laaja työttömyys	2025	2024	Vuosi muutos	Vuosi muutos %
Etelä-Karjalan työllisyysalue	9 263	9 345	- 82	- 0,9
Imatra	2 220	2 364	- 144	- 6,1
Lappeenranta	5 512	5 438	74	1,4
Lemi	154	149	5	3,4
Luumäki	240	239	1	0,4
Parikkala	211	224	- 13	- 5,8
Rautjärvi	216	228	- 12	- 5,3
Ruokolahti	280	291	- 11	- 3,8
Savitaipale	163	168	- 5	- 3,0
Taipalsaari	266	243	23	9,5

Koko maassa laajan työttömyyden piiriin kuului arviointivuonna keskimäärin 412 100 työnhakijaa, ja määrä kasvoi edellisvuodesta 3,4 prosenttia.

## Työvoiman kysyntä ja avoimet työpaikat

Työllisyysalueella ilmoitettiin KEHA-keskuksen ylläpitämän Työmarkkinatorin kautta (julkinen työnvälitys) yhteensä 380 uutta avointa työpaikkaa (Kuvio 5). Tämä on 26,4 prosenttia vähemmän kuin edeltävänä vuonna. Vuonna 2025 koko maan kaikista uusista avoimista työpaikoista 1,0 prosenttia sijoittui työllisyysalueelle.

Kaiken kaikkiaan työllisyysalueella oli arviointivuoden aikana avoinna 790 työpaikkaa. Avoimien työpaikkojen määrä laski 25,9 prosenttia edellisvuodesta. Suhteellisesti eniten työpaikkojen määrä laski edellisvuoteen verrattuna Luumäellä, Imatralla ja Ruokolahdella kunnissa.



*Kuvio 5. Vuosina 2024–2025 julkiseen työnvälitykseen ilmoitetut uudet avoimet työpaikat Etelä-Karjalan työllisyysalueella (lähde: KEHA-keskus, Työnvälitystilasto).*

Työllisyysalueella oli arviointivuonna määrällisesti eniten uusia avoimia työpaikkoja palvelu- ja myyntityöntekijöiden, erityisasiantuntijoiden sekä muiden työntekijöiden ammattiryhmissä (Kuvio 5). Uusien avoimien työpaikkojen määrä laski edellisvuodesta suhteellisesti eniten asiantuntijoiden, toimisto- ja asiakaspalvelutyöntekijöiden sekä prosessi- ja kuljetustyöntekijöiden ammattiryhmissä.

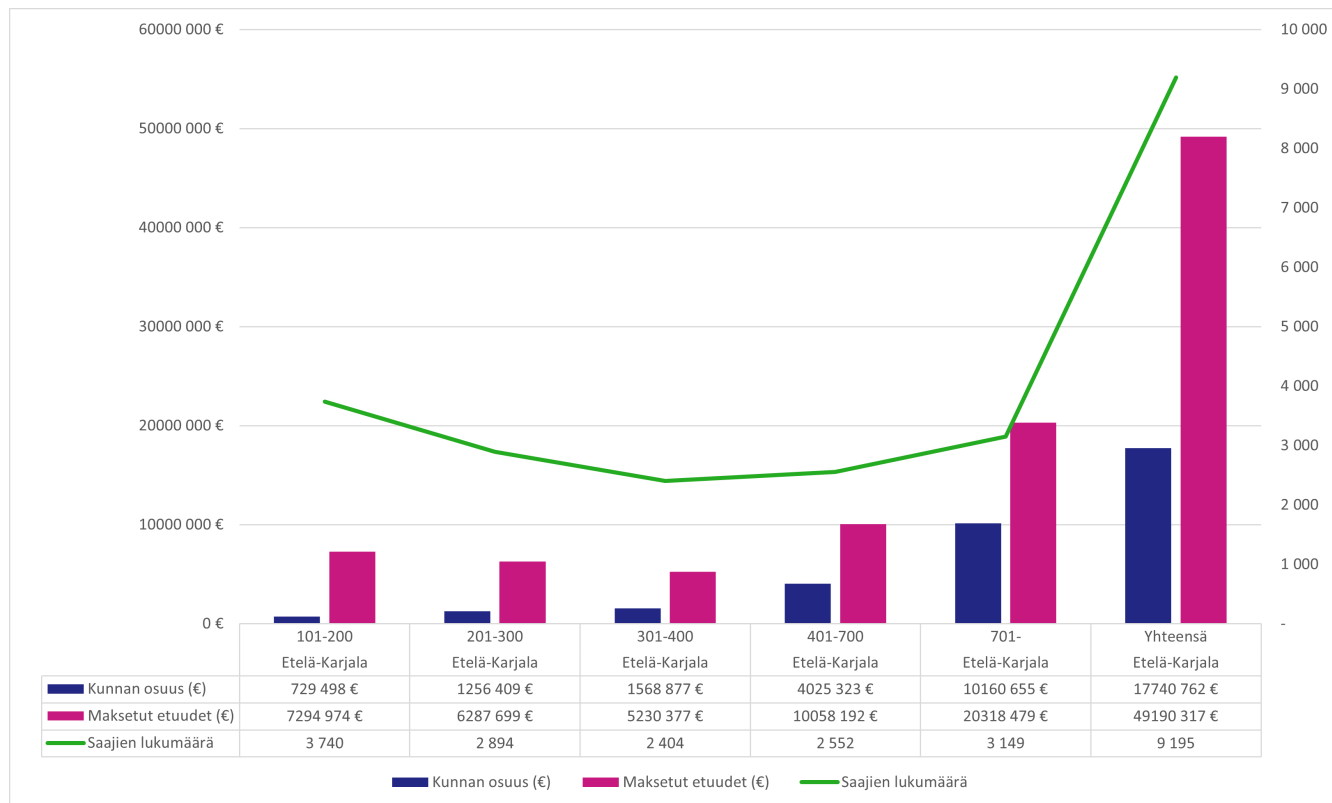
## Työttömyysetuuksien käyttö ja kustannukset



Työttömyysturvan etuusmaksatusjärjestelmästä tuotetut tilastot eivät esitä ansiopäivärahan, peruspäivärahan ja työmarkkinatuen saajia yhdistettynä kokonaislukuna, vaan saajamäärät ovat saatavissa ainoastaan etuuslajeittain eriteltyinä. On huomattava, että näin muodostettu kokonaisluku ei vastaa täysin todellista saajamäärää.

Vuoden 2025 aikana Etelä-Karjalan työllisyysalueen etuuden saajille maksettiin yhteensä 95 194 800 euroa erilaisia työttömyysetuuksia työttömyysturvan etuusmaksatusjärjestelmän

mukaan. Etuuden saajia oli arvioitavana vuonna 15 300. Maksetuista etuuksista 39 536 300 euroa (39,9 %) koostui Kelan työmarkkinatuesta, 5 601 100 euroa (10,4 %) koostui peruspäivärahasta ja 49 567 600 euroa (49,7 %) työttömyyskassojen maksamista ansiosidonnaisista työttömyysetuuksista. Maksettujen työttömyysetuuksien määrä oli 3 637 100 euroa (- 3,7 %) pienempi kuin vuotta aikaisemmin. Vuoden aikana etuuksia maksettiin keskimäärin 6 200 euroa yhtä etuuden saajaa kohden. Tämä on 150 euroa (- 2,4 %) vähemmän kuin koko maan keskiarvo.



*Kuvio 6. Työttömyysetuuden saajien määrä, maksetut etuudet (€) ja kunnan maksuosuus (€) Etelä-Karjalan työllisyysalueella vuonna 2025 (lähde: Kela, tilastotietokanta Kelasto, Työmarkkinatukiseuranta, Kunnan osarahoittaman työttömyysturvan saajat ja maksetut etuudet 2025-).*

Työllisyysalueen kuntien osarahoittamien työttömyysetuuksien kustannukset olivat Kelan laskutusjärjestelmän tietojen mukaan vuonna 2025 yhteensä 17 740 800 euroa (Kuvio 6).

Suurin yksittäinen maksuluokka oli yli 700 päivää päivää työttömyysetuutta saaneet (Taulukko 5). Heistä kunnille koituneet kustannukset olivat 10 160 700 euroa, mikä on 57,3 prosenttia kaikista työllisyysalueen kuntien etuusmaksuista.

*Taulukko 5. Työttömyysetuudensaajat kertymäpäiväluokittain (kunnan maksuosuuden maksuperuste) Etelä-Karjalan työllisyysalueella ja koko maassa vuonna 2025 (lähde: Kela, tilastotietokanta Kelasto, Työmarkkinatukiseuranta, Kunnan osarahoittaman työttömyysturvan saajat ja maksetut etuudet 2025-).*

Kertymäpäiväluokka	Etelä-Karjalan työllisyysalue	Koko maa
101-200	3 740	150 527
201-300	2 894	119 957
301-400	2 404	96 184
401-700	2 552	100 716
701-	3 149	139 692

Kertymäpäiväluokka	Etelä-Karjalan työllisyysalue	Koko maa
Yhteensä	9 195	379 497

Huom! Maksuperusteet muuttuivat lainsäädännön muutosten myötä vuoden 2025 alussa, joten luvut eivät ole verrannollisia vuotta 2025 edeltävien vuosien lukujen kanssa.

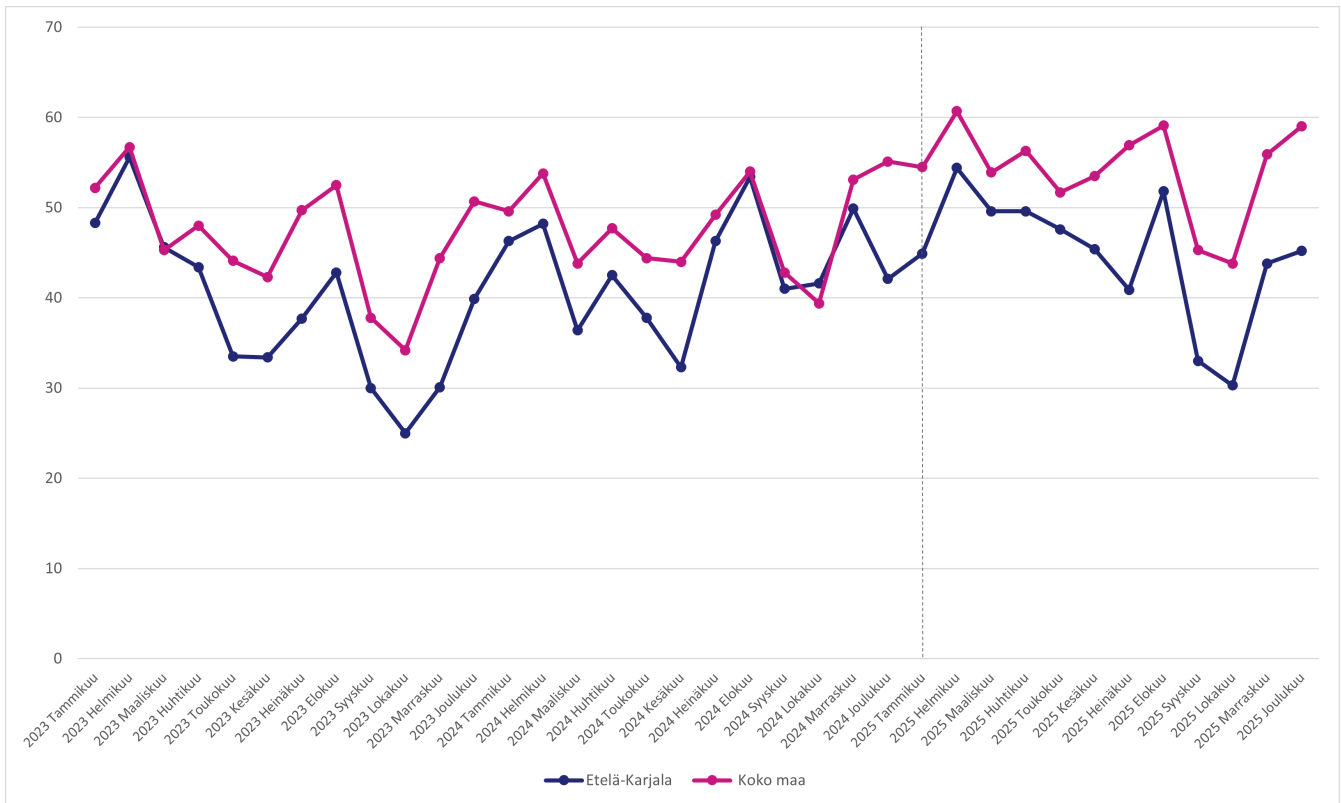
## Työllistymisen tuki ja kohtaannon edistäminen

- Virta yli 3 kuukauden työttömyyteen oli vuonna 2025 44,7 % ja luku nousi 1,8 %-yksikköä edellisvuoden vastaavaan ajanjaksoon verrattuna. Luku nousi edellisvuoden vastaavaan ajanjaksoon verrattuna muun muassa ulkomaalaisten (5,3 %-yksikköä) ja korkea-asteen koulutuksen omaavien (4,5 %-yksikköä) kohdalla.
- Virta yli 12 kuukauden työttömyyteen oli vuonna 2025 13,5 % ja luku nousi 3,8 %-yksikköä edellisvuoden vastaavaan ajanjaksoon verrattuna. Kasvua havaitaan edellisvuoden vastaavaan ajanjaksoon verrattuna muun muassa ulkomaalaisten (5,8 %-yksikköä), yli 55-vuotiaiden (5,8 %-yksikköä), naisten (4,9 %-yksikköä) kohdalla.
- Työtarjouksia tehtiin vuonna 2025 (kertymäsumma) 58,6 % vähemmän edellisvuoden vastaavaan ajanjaksoon verrattuna mutta työtarjousten luku oli maassa toiseksi suurin.
- Esiteltujen työnhakijoiden määrä (kertymäsumma) nousi 22,2 % edellisvuoden vastaavaan ajanjaksoon verrattuna ja oli määrältään (kertymäsumma) maassa kolmanneksi suurin.

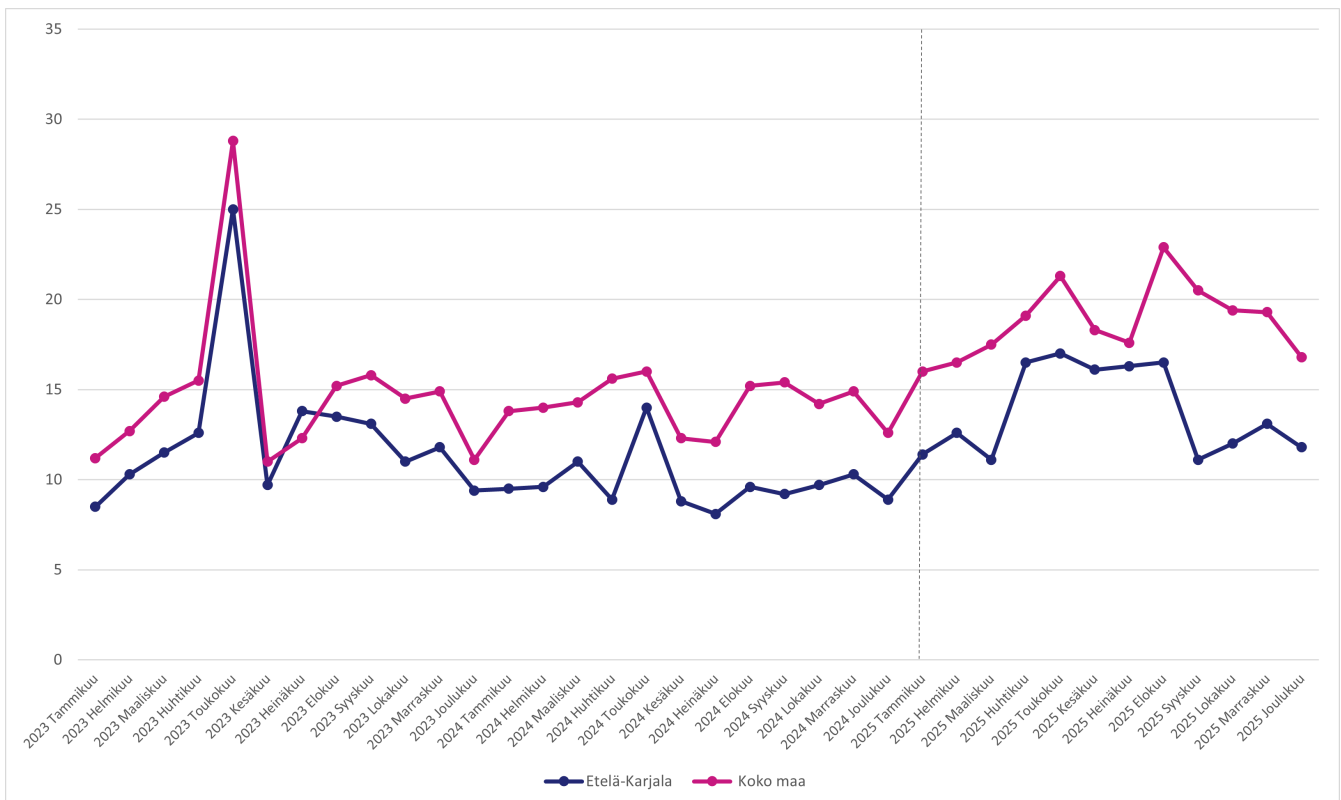
## Virta yli 3 ja yli 12 kuukauden työttömyyteen

Työttömyyden pitkittymisen tiedetään voivan vaikuttaa kielteisesti yksilön myöhempään työllistymiseen. Yksi tapa kuvata työttömyyden pitkittymistä on tarkastella niiden työnhakijoiden osuutta, joiden työttömyys pitkittyy yli tietyn ajallisen keston. Arvioinnissa työttömyyden pitkittymistä tarkastellaan kolmen ja kahdentoista kuukauden ylitysten osalta (virta yli 3 ja yli 12 kuukauden työttömyyteen).

Työllisyysalueen työnhakijoiden virta yli kolmen kuukauden työttömyyteen oli vuonna 2025 keskimäärin 44,7 prosenttia (Kuvio 7). Luku oli 11. pienin koko maassa. Edellisvuoteen verrattuna virta nousi 1,8 prosenttiyksikköä. Koko maan keskiarvoon (54,1 %) verrattuna työllisyysalueen luku oli 9,4 prosenttiyksikköä matalampi.



Kuvio 7. Virta yli kolmen kuukauden työttömyyteen Etelä-Karjalan työllisyysalueella ja koko maassa vuosina 2023–2025 (lähde: KEHA-keskus, Työnvälitystilasto).



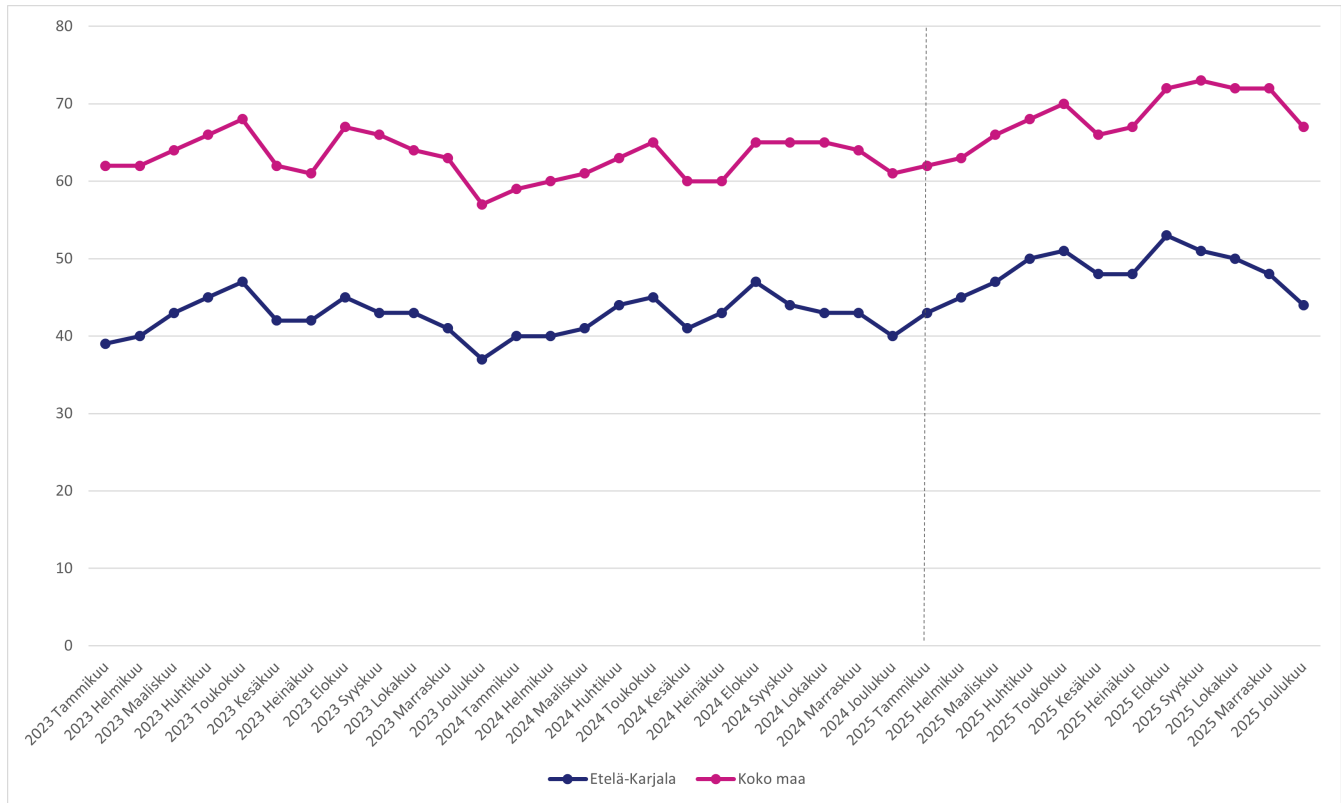
Kuvio 8. Virta yli 12 kuukauden työttömyyteen Etelä-Karjalan työllisyysalueella ja koko maassa vuosina 2023–2025 (lähde: KEHA-keskus, Työnvälitystilasto).

Työllisyysalueen työnhakijoiden virta yli kahdentoista kuukauden työttömyyteen oli arviointivuonna keskimäärin 13,5 prosenttia (Kuvio 8). Virta pitkäaikaistyöttömyyteen oli arviointivuonna maan 16. pienin, ja se kasvoi edellisvuodesta 3,8 prosenttiyksikköä. Koko maan keskiarvoon (18,7 %) verrattuna työllisyysalueen luku oli 5,2 prosenttiyksikköä

matalampi.

## Työttömyysjaksojen keskimääräinen kesto

Työllisyysalueella asuvien työttömien työnhakijoiden jatkuvien työttömyysjaksojen keskimääräinen kesto oli vuonna 2025 keskimäärin 48 viikkoa (Kuvio 9) eli maan viidenneksi lyhin. Työttömyysjaksojen keskimääräinen kesto piteni edellisvuodesta viisi viikkoa (11,6 %).

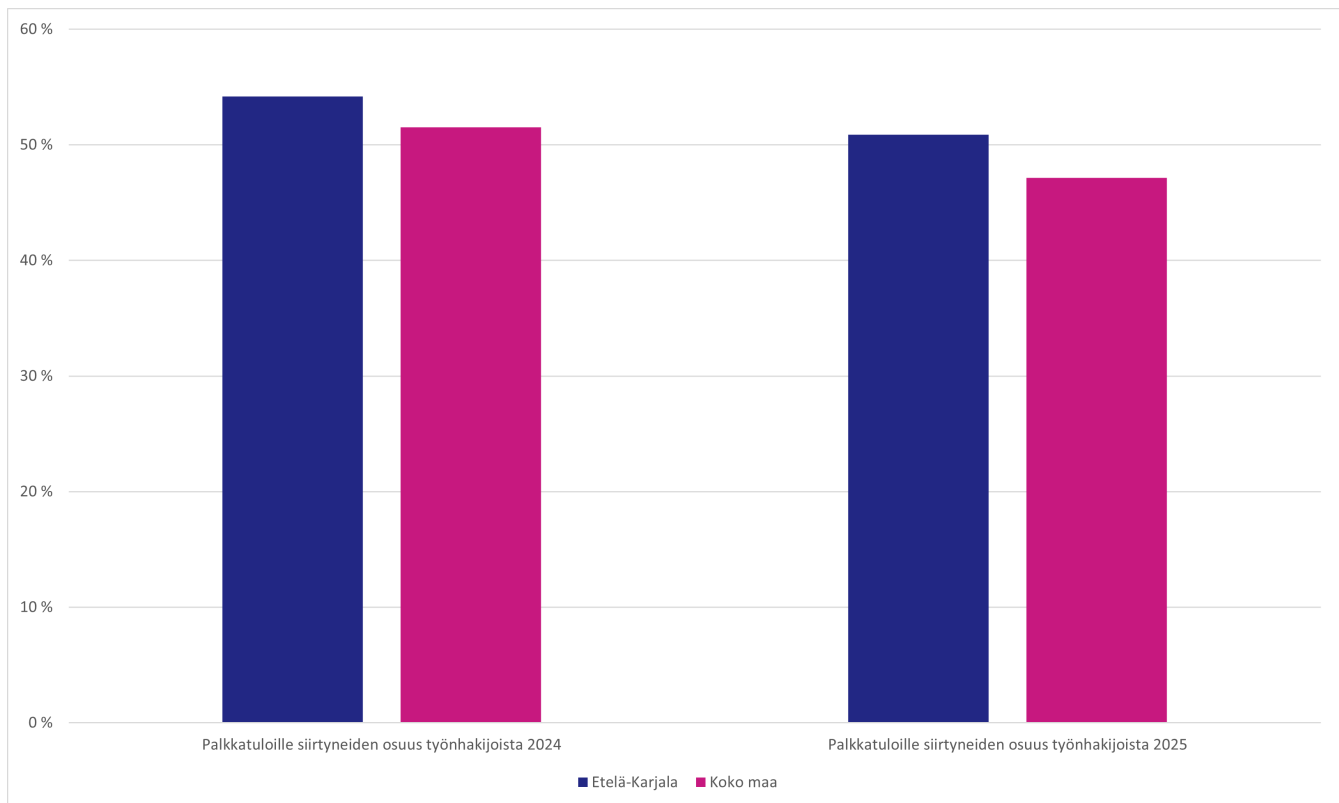


Kuvio 9. Työttömyysjaksojen kesto Etelä-Karjalan työllisyysalueella ja koko maassa vuosina 2023–2025 (lähde: KEHA-keskus, Työnvälitystilasto).

Työllisyysalueen voimassa olevien työttömyysjaksojen keskimääräinen kesto oli koko maan keskiarvoon (68 viikkoa) verrattuna 20 viikkoa (- 29,4 %) lyhyempi.

## Työnhakijoiden työllistyminen avoimille työmarkkinoille

Työllisyydenhoidon keskeisenä tavoitteena on edistää työnhakija-asiakkaiden työllistymistä ja ehkäistä työttömyyden pitkittymistä. Arvioinnissa työnhakijoiden työllistymisiä tarkastellaan Verottajan tulotietorekisterin tietojen kautta. Tulotietorekisteritietojen (pl. palkkatuetut työsuhteet) mukaan työllisyysalueen työnhakijoista yhteensä 5 800 siirtyi arviointivuonna palkkatuloille (Kuvio 10). Tämä on 230 (- 3,9 %) palkkatuloille siirtymää vähemmän kuin vuotta aikaisemmin. Palkkatuloille siirtyneiden määrän suhteellinen vuosimuutos oli 0,4 prosenttiyksikköä suurempi kuin koko maassa keskimäärin (- 4,3 %).



Kuvio 10. Palkkatuloille siirtyneiden osuus työnhakijoista (%) Etelä-Karjalan työllisyysalueella ja koko maassa vuonna 2024 ja 2025 (lähde: KEHA-keskus, Työnvälitystilasto; KEHA-keskus, TEPA Työnhakijamäärien ja jaksojen seuranta; Tulorekisteri).

## Avoimille työmarkkinoille työllistymiseen kulunut aika

Raportointi siirtyy vuodelle 2027 (tarkemmin, ks. Liite 1).

## Avoimille työmarkkinoille työllistymisen pysyvyys

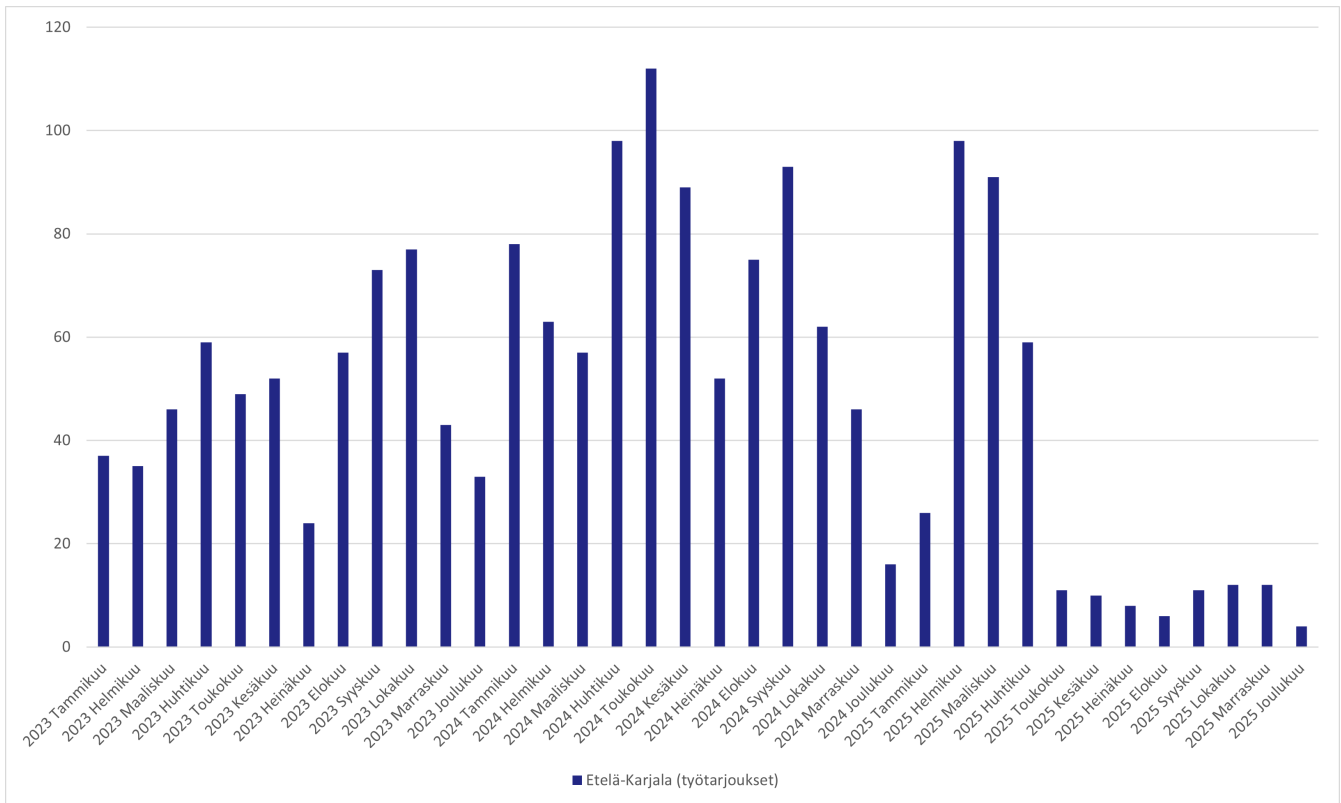
Työllisyysalueen avoimille työmarkkinoille työllistyneistä työnhakijoista keskimäärin 1 100 (27,1 %) palasi työttömäksi työnhakijaksi kolmen kuukauden kuluttua työllistymisestä.

Työttömäksi työnhakijaksi palanneiden osuus oli koko maan keskiarvoon (26,6 %) verrattuna 0,5 prosenttiyksikköä suurempi.

## Julkisen työnvälitystehtävän toimeenpano

### Työtarjousten tekeminen ja tuloksellisuus

Työllisyysalueella tehtiin vuonna 2025 yhteensä 350 yksilöityä työtarjousta (Kuvio 11). Tämä on 490 (- 58,6 %) vähemmän kuin edeltävänä vuonna. Kaikkiin maan työvoimaviranomaisiin suhteutettuna työllisyysalueen tarjousvolyymit laskivat edelliseen vuoteen verrattuna maan 16. eniten.

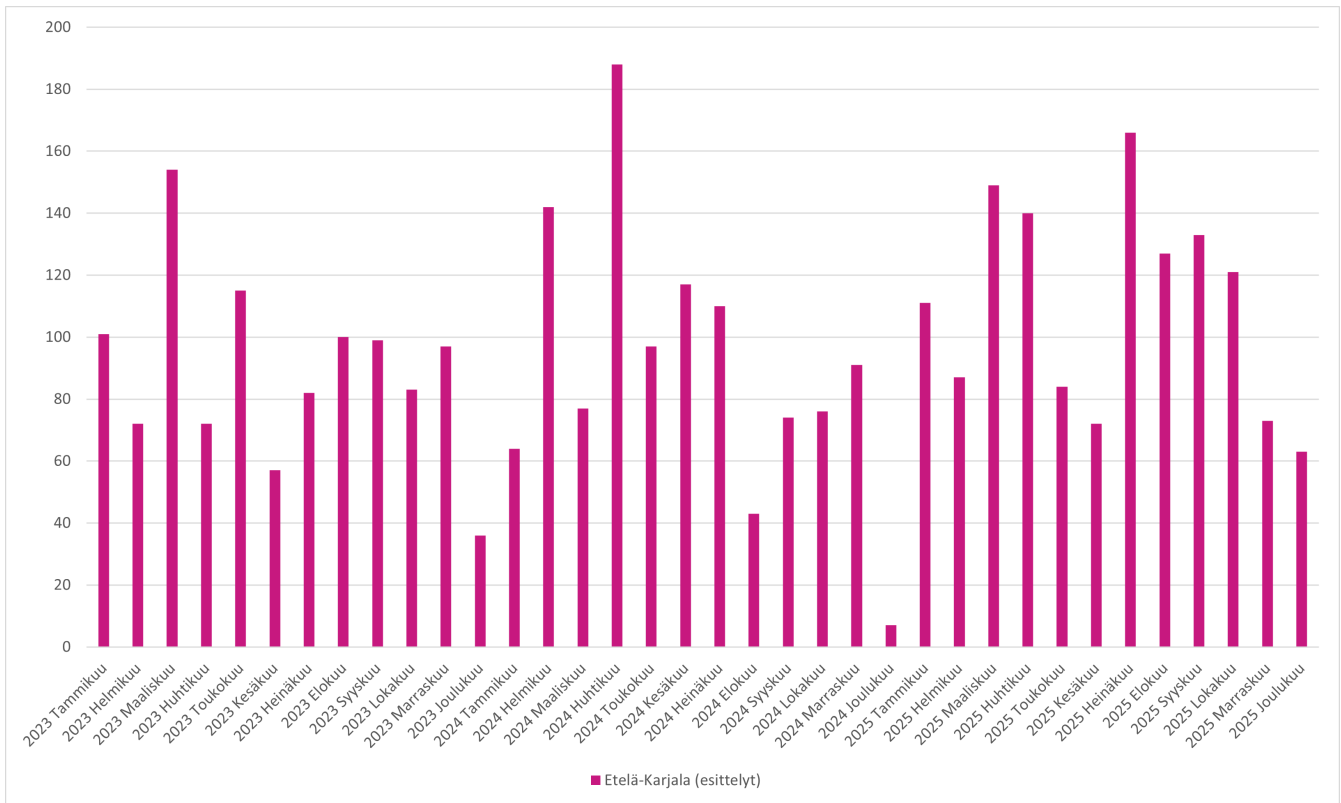


Kuvio 11. Etelä-Karjalan työllisyysalueella tehdyt työtarjoukset vuosina 2023-2025 (lähde: KEHA-keskus, TEPA Julkinen työnvälitys -raportti).

Työllisyysalueella tehtiin arviointivuonna avoimille työmarkkinoille työllistymiseen johtaneita työtarjouksia yhteensä 20. Tämä on viisi prosenttia kaikista työllisyysalueella vuonna 2025 tehdyistä tarjouksista. Asiakastietojärjestelmään ilmoitettujen tietojen puutteitten takia lukuihin sisältyy epävarmuuksia. Työnhakijan asiakkuuden ensimmäisen puolen vuoden ajalta on poistettu vuodesta 2022 alkaen ns. velvoittavat työnhaut, mikä vähentää työtarjousten määrää tilastossa.

## Työnantajälähtöinen työnvälitys

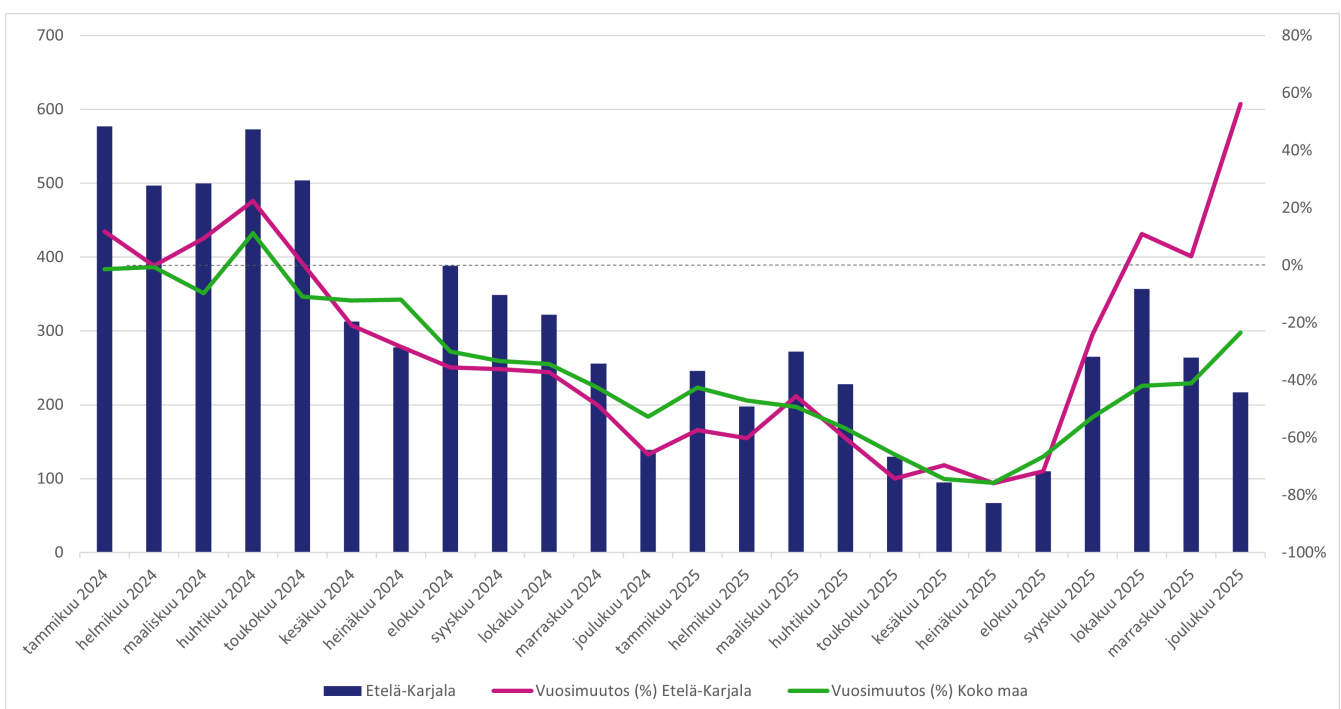
Työllisyysalueella tehtiin arviointivuonna yhteensä 1 300 esittelyä työnhakijoista työnantajille (Kuvio 12), mikä oli 240 (22,1 %) enemmän kuin edellisenä vuonna. Esittelyistä työllistyi 60 henkilöä, mikä oli 20 (- 26,3 %) vähemmän kuin edellisenä vuonna. Koko maassa tehtiin esittelyitä arviointivuonna 17 500 (- 52,0 %), ja niistä työllistyneiden määrä laski 63,6 prosentilla.



Kuvio 12. Esittelyiden määrä työnantajien ehdokastoimeksiantoihin Etelä-Karjalan työllisyysalueella vuosina 2023-2025 (lähde: KEHA-keskus, TEPA Julkinen työnvälitys -raportti).

## Yhteydenpito työnantajiin

Työllisyysalueella oli vuonna 2025 yhteensä 2 400 kontaktaa työnantajiin, joko työvoimaviranomaisen tai työnantajan aloitteesta (Kuvio 13). Tämä on 47,8 prosenttia vähemmän kuin edeltävänä vuonna. Kaikkiin maan työvoimaviranomaisiin suhteutettuna työllisyysalueen työnantajakontaktien määrä laski edelliseen vuoteen verrattuna prosentuaalisesti maan 13. vähiten. Yhteydenottojen aiheena olivat erityisesti rekrytointi, tilanteen kartoitus (palvelutarve), palkkatuki ja työkokeilu.



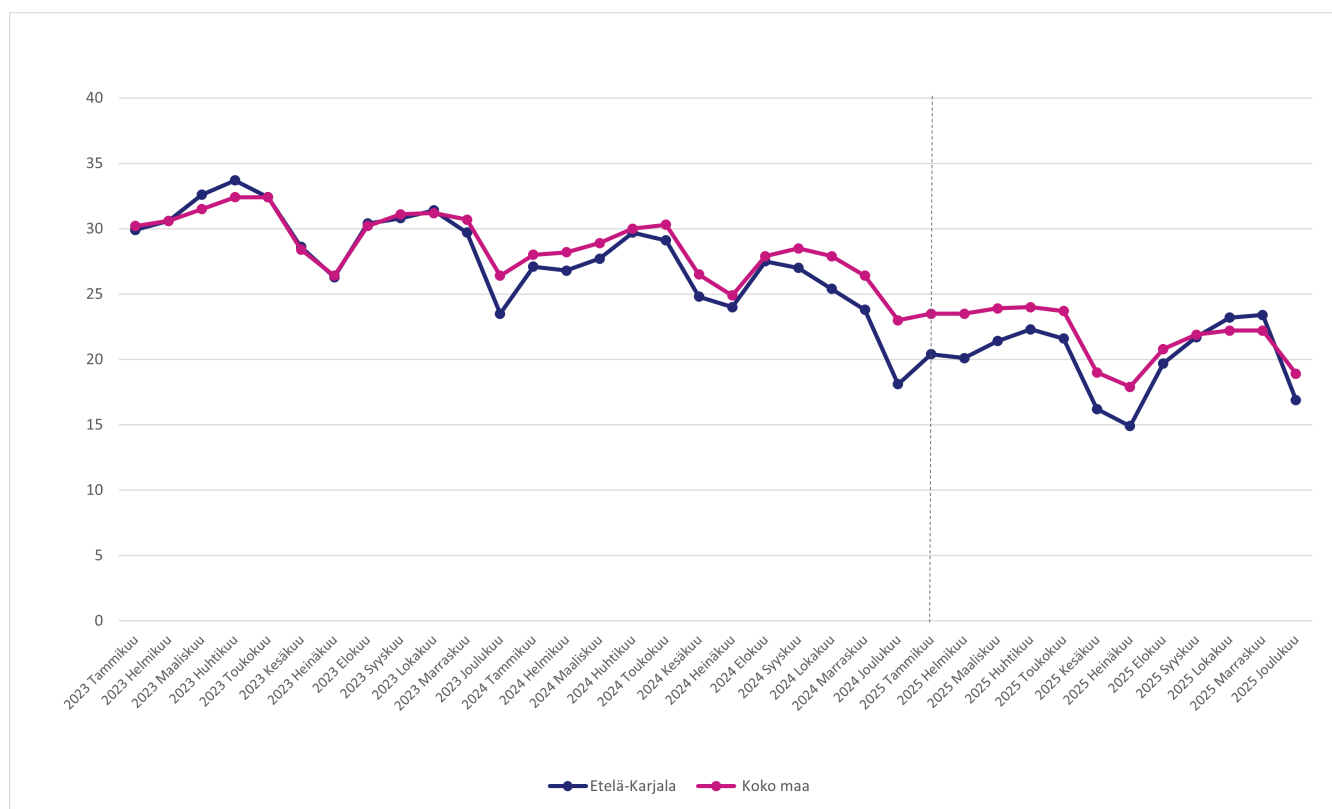
Kuvio 13. Työnantajakontaktien kehitys Etelä-Karjalan työllisyysalueella ja koko maassa vuosina 2024-2025 (lähde: KEHA-keskus, TEPA Työnantajien yhteydenotot itsepalvelu -raportti).

## Aktiivisen työvoimapolitiikan palveluiden käyttö

- Yleinen aktivointiaste (%) oli vuonna 2025 20,2 % ja luku laski 5,7 %-yksikköä edellisvuoden vastaavaan ajanjaksoon verrattuna. Laskua havaitaan muun muassa naisten (- 7,9 %-yksikköä) ja alle 30-vuotiaiden (- 7,7 %-yksikköä) kohdalla.
- Pitkäaikaistyöttömien aktivointiaste (%) oli vuonna 2025 8,1 % ja luku laski 4,3 %-yksikköä edellisvuoden vastaavaan ajanjaksoon verrattuna. Luku oli maan toiseksi suurin vuonna 2025. Laskua havaitaan muun muassa naisten (- 5,7 %-yksikköä) ja yli 55-vuotiaiden (- 3,7 %-yksikköä) kohdalla.

## Yleinen aktivointiaste

Työllisyysalueen kaikkien työnhakijoiden aktivointiaste (yleinen aktivointiaste) oli vuonna 2025 keskimäärin 20,2 prosenttia (Kuvio 14), mikä on maan 15. matalin. Aktivointiaste laski edellisvuodesta 5,7 prosenttiyksikköä.

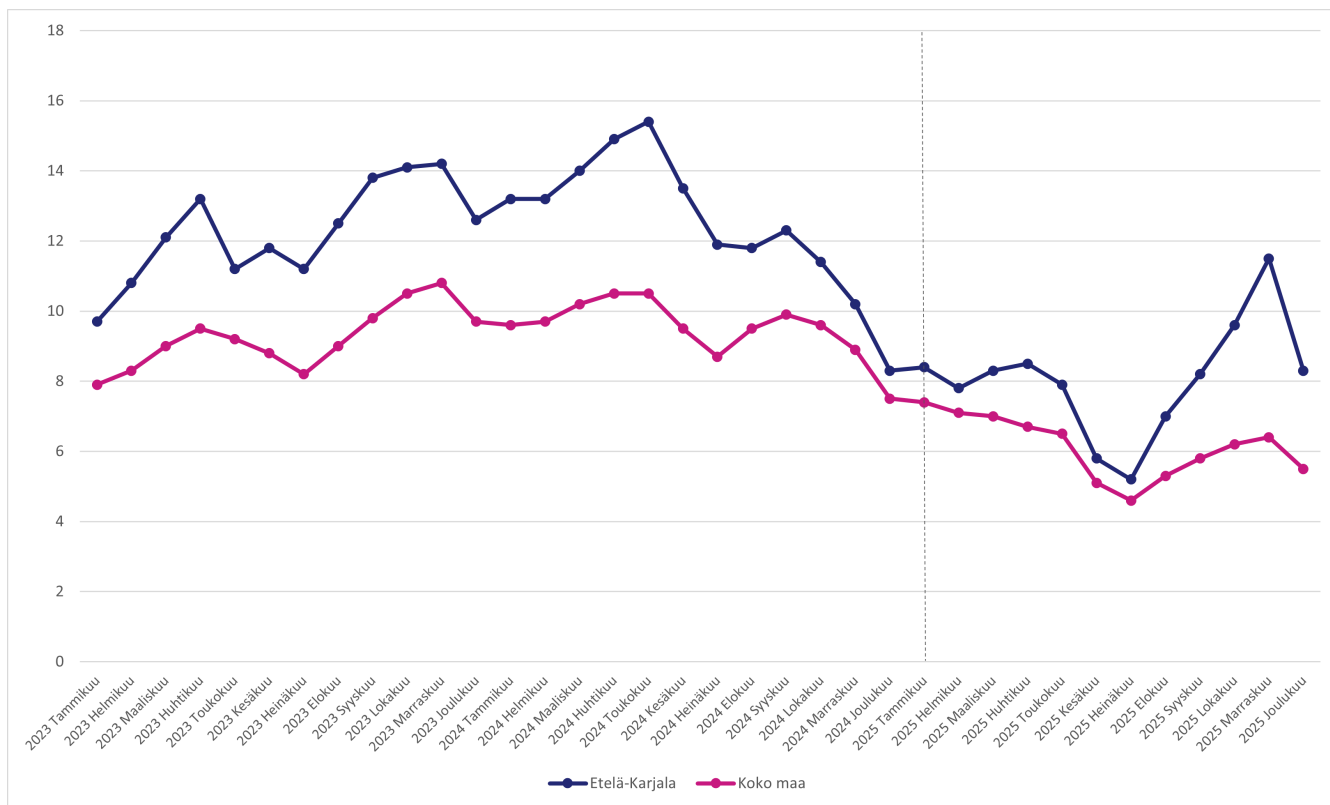


Kuvio 14. Yleinen aktivointiaste Etelä-Karjalan työllisyysalueella ja koko maassa keskimäärin vuosina 2023-2025 (lähde: KEHA-keskus, Työnvälitystilasto).

Työllisyysalueen kaikkien työnhakijoiden aktivointiaste koko maan keskiarvoon (21,8 %) verrattuna 1,6 prosenttiyksikköä matalampi.

## Pitkäaikaistyöttömien aktivointiaste

Työllisyysalueen pitkäaikaistyöttömien aktivointiaste oli vuonna 2025 keskimäärin 8,1 prosenttia (Kuvio 15) eli maan toiseksi korkein. Pitkäaikaistyöttömien aktivointiaste laski 4,3 prosenttiyksikköä edellisvuodesta.



Kuvio 15. Pitkäaikaistyöttömien aktivointiaste Etelä-Karjalan työllisyysalueella ja koko maassa keskimäärin vuosina 2023-2025 (lähde: KEHA-keskus, Työnvälitystilasto).

Työllisyysalueen pitkäaikaistyöttömien aktivointiaste oli koko maan keskiarvoon (6,1 %) verrattuna 2,0 prosenttiyksikköä korkeampi.

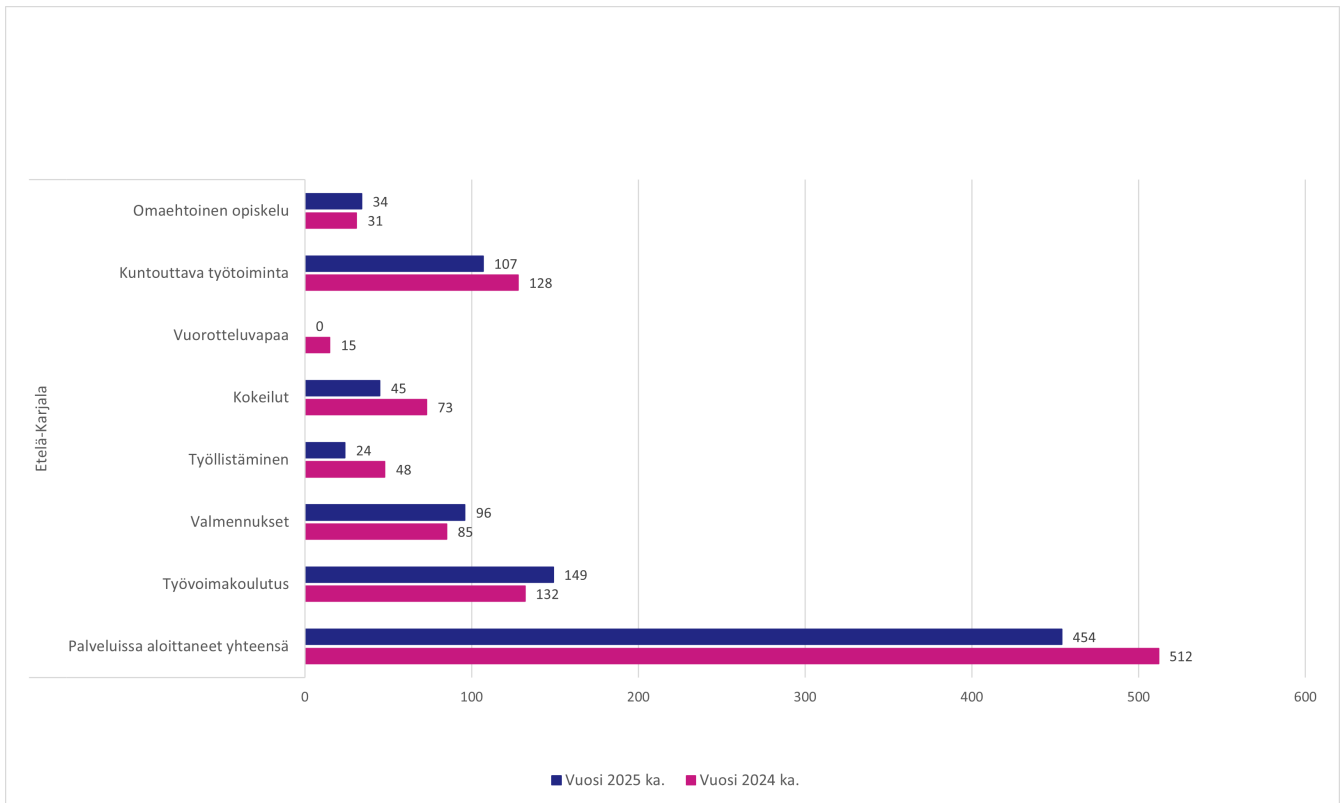
## Aktivointiasteeseen laskettavien palveluiden käyttö



Palvelun aloittaneissa vuosikeskiarvo kuvaa jokaisena kuukautena aloittaneiden lukumäärää keskimäärin.

Työvoimakoulutuksen jaksoja alkoi keskimäärin 149, mikä on 17 jaksoa (12,9 %) enemmän kuin edellisenä vuonna (Kuvio 16). Työttömyysetuudella tuetun omaehtoisen opiskelun jaksoja alkoi keskimäärin 34, mikä on kolme (9,7 %) enemmän kuin vuotta aikaisemmin.

Kotoutumiskoulutuksia alkoi keskimäärin 37, mikä on kuusi (16,2 %) enemmän kuin edellisenä vuonna.



*Kuvio 16. Aktivointiasteeseen laskettavissa palveluissa aloittaneiden määrä (vuosikeskiarvo) Etelä-Karjalan työllisyysalueella vuonna 2024 ja 2025 (lähde: KEHA-keskus, Työnvälitystilasto).*

Työllistämispalveluiden (palkkatuki, starttiraha, oppisopimus) jaksoja alkoi arviointivuonna keskimäärin 24, mikä on 24 (- 50,0 %) vähemmän kuin vuotta aikaisemmin. Palkkatukijaksoja alkoi vuonna 2025 keskimäärin 15 ja starttirahajaksoja keskimäärin kahdeksan. Työllistämisyaksoista 17 prosenttia kohdistui kuntien ja 79 prosenttia yksityisen sektorin työsuhteisiin.

Työ- tai koulutuskokeilujaksoja alkoi tarkasteluvuonna keskimäärin 45, mikä on 38,4 prosenttia vähemmän kuin vuotta aiemmin. Valmennusjaksoja alkoi vuoden aikana keskimäärin 96, mikä on 12,9 prosenttia enemmän edellisvuoteen verrattuna. Kuntouttavan työtoiminnan jaksoja alkoi keskimäärin 107, mikä on 16,4 prosenttia vähemmän kuin vuotta aikaisemmin.

## Asiakaspalvelun yhdenvertainen saatavuus ja sujuvuus

### Alkuhaastattelun järjestäminen

Vuonna 2025 alkuhaastattelun järjestämiseen kului keskimäärin 18 arkipäivää. Koko maassa alkuhaastattelun järjestämiseen kului keskimäärin 13 arkipäivää.

Työnhakijan alkuhaastattelu tuli vuonna 2025 voimassa olleen lainsäädännön (laki työvoimapaalveluiden järjestämisestä 380/2023) mukaan järjestää enintään viiden (5) arkipäivän sisällä työnhaun käynnistämisestä. Vuonna 2025 kaikista työllisyysalueen järjestämisistä alkuhaastatteluista 6,4 prosenttia toteutettiin määräajassa. Koko maassa yhteensä 11,7 prosenttia alkuhaastatteluista järjestettiin määräajassa.

## Työnhakukeskustelujen järjestäminen 3kk:n välein

Vuonna 2025 työnhakukeskustelu järjestettiin työllisyysalueella 23,3 prosentille henkilöistä, joille työnhakukeskustelu olisi tavoitteen mukaan pitänyt järjestää. Koko maassa työnhakukeskustelu järjestettiin kolmen kuukauden sisällä 34,6 prosentille.

Työvoimaviranomaisen on järjestettävä työnhakukeskustelu aina, kun alkuhaastattelusta tai edellisestä työnhakukeskustelusta on kulunut kolme kuukautta. Työnhakukeskustelut koskevat kaikkia työttömiä ja työttömyysuhan alaisia työnhakijoita ja osa-aikaisessa työssä olevia sekä työaikaa lyhentämällä lomautettuja. Jos työnhakija on työvoimakoulutuksessa, työkokeilussa, palkkatuetussa työssä, kuntouttavassa työtoiminnassa tai opiskelee työttömyysetuudella tuettuna, työvoimaviranomaisen on järjestettävä työnhakukeskustelu viimeistään kuukautta ennen palvelun arvioitua päättymistä.

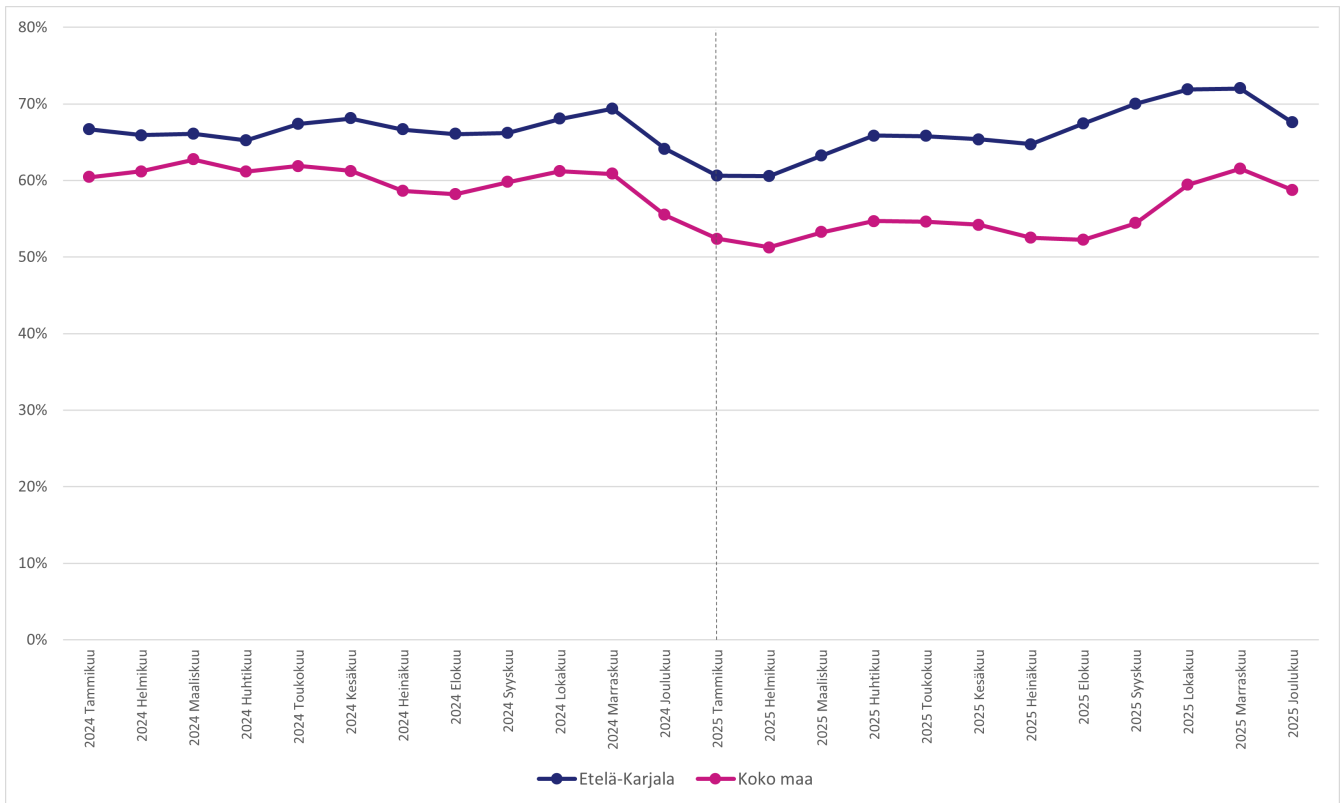
## Palvelusuunnitelmien laatiminen

Vuonna 2025 työllisyysalueella tehtiin yhteensä 34 200 erityyppistä palvelusuunnitelmaa. Näistä 82,6 prosenttia oli työllistymissuunnitelmia, 0,8 prosenttia aktivointisuunnitelmia ja 7,5 prosenttia kotoutumissuunnitelmia (Taulukko 6).

*Taulukko 6. Tehtyjen palvelusuunnitelmien lukumäärä ja osuus suunnitelmista suunnitelmatyypeittäin Etelä-Karjalan työllisyysalueella vuonna 2025 (lähde: KEHA-keskus, Työnvälitystilasto).*

	Suunnitelmien määrä	Osuus suunnitelmista (%)
Työllistymissuunnitelma	28 283	82,6
Monialainen työllistymissuunnitelma	3 123	9,1
Aktivointisuunnitelma	288	0,8
Kotoutumissuunnitelma	2 552	7,5
Palvelusuunnitelmat yhteensä	34 246	100

Ajantasaisten suunnitelmien osuus vuonna 2025 oli työllisyysalueella 66,3 prosenttia ja koko maassa 54,9 prosenttia (Kuvio 17). Asiakkaita, joilla ei ollut ajantasaista palvelusuunnitelmaa, oli työllisyysalueella 3 700, mikä vastaa 33,7 prosenttia kaikista alueen asiakkaista, joilla suunnitelma pitäisi olla. Koko maassa asiakkaita, joilla ei ollut ajantasaista palvelusuunnitelmaa, oli 232 900, mikä vastaa 45,1 prosenttia kaikista suunnitelmaan oikeutetuista asiakkaista.

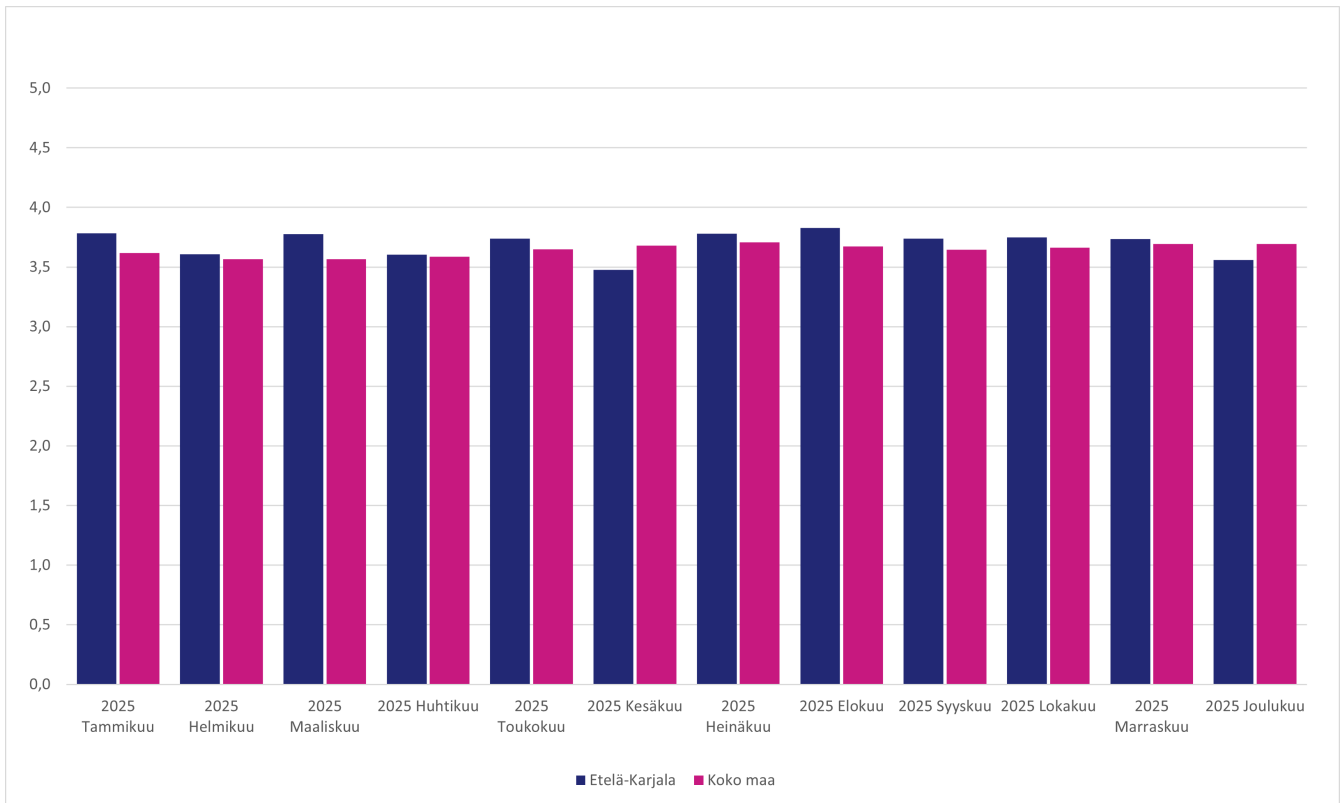


Kuvio 17. Ajantasaisten palvelusuunnitelmien osuus (%) tehdyistä palvelusuunnitelmista Etelä-Karjalan työllisyysalueella ja koko maassa vuosina 2024–2025 (lähde: KEHA-keskus, TEPA Palvelusuunnitelmien seuranta).

## Työllisyysalueen asiakastyytyväisyys

Työllisyysalueen työnhakija-asiakkaita pyydettiin arvioimaan työllisyysalueelta saamaansa palvelua 5-portaisella asteikolla liitteessä 1 kuvattujen palvelutapahtumien ja muutosten jälkeen. Asiakastyytyväisyyskysely lähetettiin vastattavaksi arviointivuonna koko maassa kaikkiaan 1 498 000 kertaa. Kyselyn valtakunnallinen vastausprosentti oli 5,2 %.

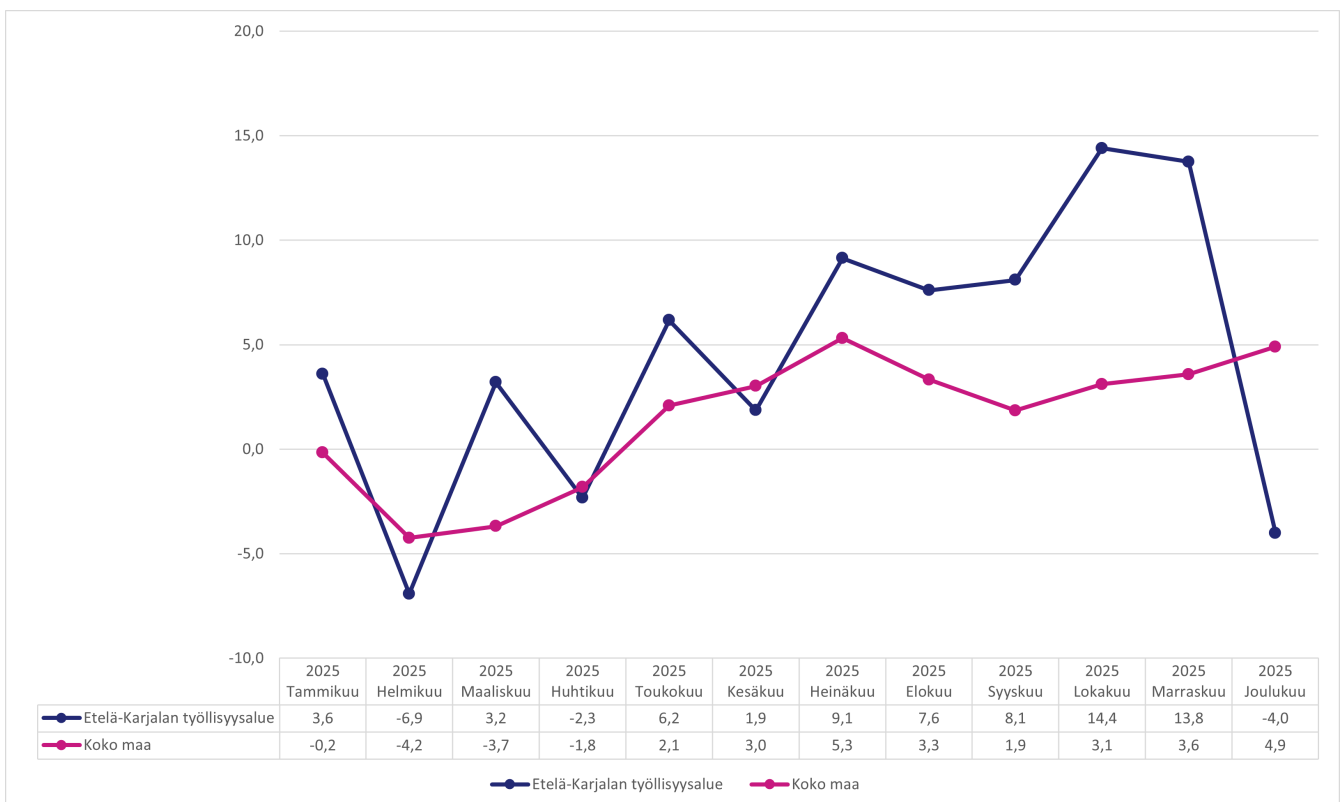
Arviointivuonna 2025 työllisyysalueen työnhakija-asiakkaiden kokonaistyytyväisyyden keskiarvo oli 3,70 ja mediaani 4 (Kuvio 18). Vastaajista 62,5 prosenttia oli joko tyytyväisiä tai erittäin tyytyväisiä työllisyysalueensa palveluihin, ja 15,9 prosenttia koki olevansa saamaansa palveluun joko tyytymätön tai erittäin tyytymätön.



Kuvio 18. Työnhakija-asiakkaiden kokonaistyytyväisyys Etelä-Karjalan työllisyysalueen työvoimapalveluihin vuonna 2025 (lähde: KEHA-keskus, TEPA Asiakastyytyväisyyden seuranta).

Työllisyysalueen henkilöasiakkaiden kokonaistyytyväisyys oli koko maan keskiarvoon (3,64) verrattuna korkeammalla tasolla.

Työnhakija-asiakkaita pyydettiin arvioimaan myös sitä, kuinka todennäköisesti he suosittelisivat työllisyysalueelta saamaansa palvelua ystävilleen tai kollegoilleen (Kuvio 19). Vastaajista 39,0 prosenttia antoi työllisyysalueelle arvosanaksi vähintään 9 ja lukeutui näin ollen työllisyysalueen suosittelijoihin.



*Kuvio 19. Työnhakijoiden suositteluindeksi Etelä-Karjalan työllisyysalueella (Net Promoter Score, NPS) vuonna 2025 (lähde: KEHA-keskus, TEPA Asiakastyytyväisyyden seuranta).*

Vastaajista 34,5 prosenttia puolestaan lukeutui työllisyysalueen arvostelijoihin (arvosana 6 tai vähemmän) ja 26,5 prosenttia passiivisiin (arvosana 7 tai 8).

# Lähteet

KEHA-keskus, Elinvoimayhteistyöbarometri 2026. Barometrikysely työllisyysalueiden työvoimaviranomaisille. Viitattu 26.3.2026

KEHA-keskus, TEPA Asiakastyytyväisyyden seuranta, (Power BI-raportti, Webropol-kysely), Viitattu 28.1.2026

KEHA-keskus, TEPA Julkinen työnvälitys, (Power BI-raportti, Työvoimapalveluiden valtakunnallinen tietovaranto), Viitattu 18.3.2026

KEHA-keskus, TEPA Palvelusuunnitelmien seuranta, (Power BI-raportti, Työvoimapalveluiden valtakunnallinen tietovaranto), Viitattu 28.1.2026

KEHA-keskus, TEPA Työnantajien yhteydenotot itsepalvelu, (Power BI-raportti, Työvoimapalveluiden valtakunnallinen tietovaranto), Viitattu 12.3.2026

KEHA-keskus, TEPA Työnhakijamäärien ja jaksojen seuranta (Power BI-raportti, Työvoimapalveluiden valtakunnallinen tietovaranto, tulorekisteri), Viitattu 18.3.2026, 31.3.2026 ja 1.4.2026

KEHA-keskus, TEPA Yhteydenottojen seuranta, (Power BI-raportti, Työvoimapalveluiden valtakunnallinen tietovaranto), Viitattu 17.3.2026

KEHA-keskus, Työvoiman saatavuus ja kohtaanto (Power BI-raportti, Työvoimapalveluiden valtakunnallinen tietovaranto), viitattu 1.4.2026

KEHA-keskus, Työnvälitystilasto [verkkajulkaisu], Saantitapa: <https://www.tyonvalitystilasto.fi/>

KEHA-keskus, Work in Finland -liidien seuranta, (A-TMT, Työvoimapalveluiden valtakunnallinen tietovaranto)

KEHA-keskus, Yhdenvertaisuuskartoitus 2025. Asiakaskysely työnhakija-asiakkaille. Viitattu: 7.4.2026

Kelan käsittelyjärjestelmä, Tilastotietokanta Kelasto: Työmarkkinatukiseuranta, Kunnan osarahoittaman työmarkkinatuen saajat ja maksetut etuudet 2006-2024, Kela, Työttömyysturvan käsittelyjärjestelmästä muodostetut aineistot (kokonaisaineisto), Saantitapa: [https://raportit.kela.fi/ibi\\_apps/WFServlet?IBIF\\_ex=NIT089CL](https://raportit.kela.fi/ibi_apps/WFServlet?IBIF_ex=NIT089CL), Viitattu: 17.3.2026

Kelan laskutusjärjestelmä, Tilastotietokanta Kelasto: Työmarkkinatukiseuranta, Kunnan osarahoittaman työttömyysturvan saajat ja maksetut etuudet 2025-. Saantitapa: <https://tilastot.kela.fi>, Viitattu: 10.3.2026

Kela ja Finanssivalvonta: Työttömyysturvan etuusjärjestelmä, Tilastotietokanta Kelasto: Suomen työttömyysturvaetuudet, Työttömyysetuuksien saajat ja maksetut etuudet 2000, Työttömyysturvan etuusjärjestelmästä muodostetut aineistot (kokonaisaineisto), Kela ja työttömyysturvan etuudensaajarekisteri (kokonaisaineisto), Finanssivalvonta, Saantitapa: [https://raportit.kela.fi/ibi\\_apps/WFServlet?IBIF\\_ex=NIT245AL](https://raportit.kela.fi/ibi_apps/WFServlet?IBIF_ex=NIT245AL), Viitattu 17.3.2026

Laki työvoimapalveluiden järjestämisestä (380/2023); <https://www.finlex.fi/fi/>

lainsaadanto/2023/380

Maahanmuuttovirasto, Myönnetyt oleskeluluvat

Tilastokeskus, Kokeellinen tilasto, Väestön pääasiallinen toiminta kuukausittain, Helsinki:  
Tilastokeskus (erillisaineisto)

# Liitteet

## Liite 1. Asiantuntija-arviossa käytetyt keskeiset käsitteet ja seurantakohteet

### Aktivointiaste

Aktiivisten työvoimapoliittisten palveluiden piirissä olevien prosenttiosuus työttömien työnhakijoiden ja palveluiden piirissä olevien summasta. Aktivointiasteeseen vaikuttavat aktiivisiin työvoimapalveluihin (ks. Aktivointi-asteeseen laskettava palvelu) käytettävät määrärahat sekä työttömien määrä.

### Aktivointiasteeseen laskettava palvelu

Laissa työvoimapalveluiden järjestämisestä (380/2023) määritellyt työllistymistä edistävät palvelut, joihin osallistuminen katkaisee työttömyyden (työvoimakoulutus, uravalmennus, työnhakuvalmennus, koulutuskokeilu, työkokeilu, palkkatuki, starttiraha, omaehtoinen opiskelu, kuntouttava työtoiminta).

### Alkuhaastattelu

Alkuhaastattelussa työvoimaviranomainen tekee arvion työnhakijan edellytyksistä hakea työtä ja työllistyä sekä työnhakua ja työllistymistä tukevasta palvelutarpeesta. Arvion pohjalta laaditaan työllistymissuunnitelma, ellei työnhakijalle ole laadittu työllistymissuunnitelmaa korvaavaa suunnitelmaa. Alkuhaastattelu tuli vuonna 2025 voimassa olleen lainsäädännön (Laki työvoimapalveluiden järjestämisestä 380/2023) mukaan järjestää viiden (5) arkipäivän kuluessa työnhauksen käynnistämiseksi. Asiakkaita on mahdollista haastatella eri palvelukanavia hyödyntäen (kasvokkainen tapaaminen, puhelu, videopuhelu). Tyypillisesti haastattelut järjestetään kasvokkain tai puhelimitse. Alkuhaastattelu pyritään järjestämään aina lähtökohtaisesti kasvokkaisena tapaamisena.

Toteutuneet haastattelut haastattelutyypin (alkuhaastattelu, työnhakukeskustelu, täydentävä työnhakukeskustelu) ja palvelukanavan mukaan -seurantakohteet kertoo, mistä haastattelutyypistä on kyse ja kuinka suuri osa haastatteluista on toteutettu mitään palvelukanavaa hyödyntäen. Ks. myös Työnhakukeskustelu ja Täydentävä työnhakukeskustelu.

### Asiakas

Luonnollinen henkilö (henkilöasiakas) tai työnantaja, joka hakee tai saa laissa työvoimapalveluiden järjestämisestä (380/2023) tarkoitettua palvelua, tukea tai korvausta. Tässä raportissa asiakkaalla tarkoitetaan lähtökohtaisesti henkilöasiakasta.

### Asiakastyytyväisyys, palvelukokemus

Tiedot perustuvat KEHA-keskuksen asiakastyytyväisyyskyselyyn. Kyseessä on valtakunnallinen jatkuva kyselytutkimus työllisyysalueiden henkilöasiakkaille. Kysely käynnistyi 1.1.2025. Kyselylomake lähetetään kerran viikossa työnhakija-asiakkaille, joilla on edellisen viikon aikana ollut jokin seuraavista palvelutapahtumista/tilanteen muutoksista: alkuhaastattelu, työnhakukeskustelu, palvelu päättynyt, työnhaku päättynyt. Asiakasta pyydetään arvioimaan työllisyysalueelta saamaansa palvelua kokonaisuutena viisiportaisella asteikolla (1–5, jossa 1 = erittäin tyytymätön, 3 = neutraali ja 5 = erittäin tyytyväinen). Arviointimittari on edeltävän vuoden asiakastyytyväisyyden vuosikeskiarvo.

### Asiakastyytyväisyys, suositteluindeksi (NPS)

Nettosuositteluindeksi (Net Promotor Score, NPS) on yritysmaailmasta peräisin oleva asiakaskokemuksen mittari, joka mittaa 10- tai 11-portaisella asteikolla asiakkaan halukkuutta suositella ystävilleen ja kollegoilleen yritykseltä saamaansa palvelua tai tuotetta. Asiantuntija-arvioinnissa käytetty kansallinen asiakastyytyväisyyttä mittaava kysely sisältää NPS-mittauksen. Asiakastyytyväisyyskyselyssä asiakasta pyydetään arvioimaan halukkuutta suositella työllisyysalueelta saamaansa palvelua 11-portaisella asteikolla (0–10, jossa 0 = en lainkaan todennäköisesti ja 10 = erittäin todennäköisesti) seuraavan kysymyksen pohjalta: "Suositteisitko työllisyysalueelta saamaasi palvelua vastaavassa tilanteessa oleville ystäville tai perheenjäsenillesi?". Asiakkaat jaetaan vastausten perusteella arvostelijoihin (vastaukset 1–6), passiivisiin (vastaukset 7–8) ja suosittelijoihin (vastaukset 9–10). NPS-luku voi saada arvon -100:sta +100:aan, ja se lasketaan vähentämällä arvostelijoiden prosenttiosuus suosittelijoiden prosenttiosuudesta.

### Asiantuntijan Työmarkkinatori (A-TMT)

Työvoimaviranomaisen käyttövelvoitteen piirissä oleva julkisten työvoimapalveluiden asiakastietojärjestelmä. A-TMT:n käyttö edellyttää luvitusta (käyttöoikeus), jonka KEHA-keskus myöntää työvoimaviranomaisessa työskentelevälle henkilölle, jolla on vähintään yksi henkilöasiakas.

### Avoimille työmarkkinoille työllistymiseen kulunut aika

Tulorekisteritiedon hyödyntämiseen liittyy aikasarjallisia rajoitteita, jotka heikentävät tunnuslukujen muodostamista. Keskeinen ongelma ei ole yksittäisten havaintojen puuttuminen satunnaisesti, vaan se, että käytössämme oleva tietoluvan mukainen aineisto alkaa vasta rajatusta ajankohdasta. Tämän vuoksi aikasarja ei ole yhtenäinen sellaisten muuttujien kanssa, jotka yltyvät pitkälle historiaan.

Käytännössä tämä tarkoittaa, että jos käytössämme olevassa tietoprofilissa tulotiedot alkavat vasta vuoden 2023 helmikuusta, emme voi päätellä, onko henkilöllä ollut palkkatuloille siirtymisiä ennen tätä ajankohtaa, vaikka työnhaku olisi alkanut jo aiemmin. Siksi esimerkiksi työnhaun alkamisesta ensimmäiseen palkkatuloon kuluva aika ei voida laskea luotettavasti niille työnhauille, jotka ovat alkaneet ennen aineiston kattavaa havaintoikkunaa. Kyse ei siis ole vain tiedon puuttumisesta, vaan siitä, että siirtymähistoria jää rakenteellisesti osittaiseksi (tulotietojen osalta). Ongelma korostuu erityisesti pitkissä työnhauissa tai vastaavissa muuttujissa, jotka yltyvät pitkälle historiaan. Jos työnhaku on alkanut ennen tietoprofilin havaintoikkunaa, henkilöllä on voinut olla jo useita palkkatuloille siirtymisiä ennen kuin ensimmäiset käytössämme olevat tulotiedot alkavat näkyä aineistossa. Tämän vuoksi työnhaun alkamisesta laskettavat siirtymäkestot tulisi rajata vain niihin työnhakuihin, jotka ovat alkaneet tietoprofilin voimassaoloaikana, käytännössä aikaisintaan vuoden 2023 helmikuusta alkaen.

Tähän aineistorajoitteeseen liittyy myös toinen tulkintaongelma. Kun laskennan lähtökohdaksi joudutaan aineistorajoitteiden vuoksi valitsemaan työnhaun alkaminen, siirtymän keskimääräinen tai mediaanikesto muuttuu väistämättä ajan myötä, koska kaikkien alkaneiden työnhakujen lopputulema ei ole vielä toteutunut tarkasteluhetkellä. Osa henkilöistä ei siis ole vielä ehtinyt siirtyä palkkatuloille, vaikka siirtymä voisi tapahtua myöhemmin. Tämän vuoksi ajassa muuttuva keskiarvo tai mediaani ei anna riittävän vakaata eikä vertailukelpoista kuvaa työllistymiseen kuluva ajasta.

Tiedon esittämisessä onkin perusteltua siirtyä tunnuslukuihin, jotka huomioivat aineiston rakenteelliset rajoitteet paremmin, nämä tunnusluvut ovat kehityksen alla. Luotettavimmin voidaan esittää esimerkiksi se osuus työnhauista, joissa palkkatuloille siirtyminen on tapahtunut tietyn ajan kuluessa työnhaun alkamisesta, kuten 3 kuukauden, 6 kuukauden tai

12 kuukauden sisällä. Tällainen esitystapa kuvaa toteutuneita siirtymiä selkeämmin eikä ole samalla tavalla altis havaintoikkunan alun katveelle tai sille, että osa työnhauista on tarkasteluhetkellä vielä kesken.

#### Ehdokashaku

Työnantajalle tarjottava maksuton palvelu, jossa työvoimaviranomainen etsii työnantajan ilmoittamaan paikkaan sopivia ehdokkaita yhdessä sovittujen hakukriteerien perusteella.

#### Elinvoimayhteistyöindeksi

Tiedot perustuvat KEHA-keskuksen Elinvoimayhteistyöbarometri-kyselyyn, jonka tavoitteena on arvioida työllisyysalueiden (työvoimaviranomaisen) ja alueen muiden toimijoiden välistä yhteistyötä elinvoiman vahvistamisessa sekä yhteistyön vaikuttavuutta suhteessa työllisyyden edistämisen valtakunnallisiin tavoitteisiin. Kysely toteutettiin ensimmäisen kerran vuonna 2026 osana työvoimapaalveluiden toimeenpanon arviointia.

Mittari koostuu kahdesta väittämäpatteristosta, joista ensimmäinen kuvaa työvoimapaalveluiden järjestämisestä annetussa laissa säädetyn yhteistyövelvoitteen toteutumista ja yhteistyön toimivuutta strategisen, rakenteellisen ja sosiaalisen yhteistyön ulottuvuuden kautta. Toinen väittämäpatteristo kuvaa valtioneuvoston työllisyyden edistämisen valtakunnallisten tavoitteiden (2024–2027) toteutumista neljän avaintuloksen kautta. Avaintulokset liittyvät kasvualojen palvelutarpeisiin vastaamiseen ja yritysten kasvun tukemiseen, kansainvälisen osaamisen hyödyntämiseen työnantajien ja TKI-toiminnan tarpeissa, olemassa olevien yritysten tukemiseen osana elinvoiman ylläpitoa sekä positiivisten ja negatiivisten rakennemuutosten hallittuun hoitamiseen.

Vastaajia pyydettiin arvioimaan väittämiä viisiportaisella asteikolla (1–5), jossa 1 = Ei toteudu, 2 = Toteutuu heikosti, 3 = Toteutuu osittain, 4 = Toteutuu hyvin ja 5 = Toteutuu erinomaisesti. Lisäksi vastausvaihtoehtoina olivat "En osaa sanoa" ja "Ei koske meitä", joita ei sisällytetty indeksiin laskentaan (käsiteltiin puuttuvina arvoina).

EVYT-indeksi on väittämäpatteristoista muodostettujen avaintulosindeksien keskiarvo ja kuvaa elinvoimayhteistyön kokonaisvaikuttavuutta alueella. Indeksia voidaan tarkastella jatkuvana tunnuslukuna (1–5) tai luokiteltuna muuttujana (3 tai 5 luokkaa) alueiden vertailun ja raportoinnin helpottamiseksi. Esim. viisiluokkaisessa tulkinnassa indeksiarvo 1,00–1,80 tarkoittaa heikkoa elinvoimayhteistyötä, 1,81–2,60 melko heikkoa elinvoimayhteistyötä, 2,61–3,40 keskitasoisesta elinvoimayhteistyötä, 3,41–4,20 hyvää elinvoimayhteistyötä ja 4,21–5,00 erinomaista elinvoimayhteistyötä.

#### Ei-lakisääteiset työllisyyspalvelut

Työllisyyttä tukevat palvelut, jotka eivät sisälly lakisääteisiin työvoimapaalveluihin eli niistä ei ole säädetty työvoimapaalveluiden järjestämisestä annetussa lainsäädännössä. Palveluiden järjestäjänä voi toimia työllisyysalue, kunta tai muu järjestäjätaho.

#### Erityisasiantuntijoille myönnetty oleskeluluvat

Työllisyysalueille rekrytoidut erityisasiantuntijat Euroopan ulkopuolelta.

#### Esittely

Työvoimaviranomainen tekee listauksen mahdollisesti sopivista työnhakijoista työnantajan ilmoittamaan työpaikkaan. Esittely voi sisältää useita ehdokkaita samaan työpaikkaan.

#### Kelan tilastoihin perustuvien tietojärjestelmien erot

Kunnan osarahoittamaa työttömyysturvaa koskevat tiedot perustuvat Kelan laskutusjärjestelmään, kun taas koko työttömyysturvan tilastointi pohjautuu Kelan etuusmaksujen järjestelmään. Arvioinnissa tarkastellaan kuntien osarahoittamaa

työttömyysturvaa erikseen, minkä vuoksi tietolähteenä käytetään myös laskutusjärjestelmää.

Kunnat osallistuvat työttömyysturvan rahoitukseen tilanteissa, joissa työtön henkilö on saanut ansiopäivärahaa, peruspäivärahaa tai työmarkkinatukea vähintään 101 päivää. Lisäksi kuntien rahoitusvastuu kattaa myös työttömyysetuudet siltä ajalta, jolloin työtön henkilö osallistuu työllistymistä edistäviin palveluihin. Rahoitusvastuu määräytyy sen kunnan mukaan, joka on merkitty työttömän henkilön vakituiseksi kotikunnaksi väestörekisterissä sinä päivänä, jona etuus maksetaan. Luvut kuvaavat kuntien osarahoittamaa työttömyysturvaa, joka on laskutettu uudistetun rahoitusmallin mukaisesti Kelan laskutusjärjestelmän kautta.

Työttömyysturvan etuusmaksatusjärjestelmään perustuvat tiedot kattavat sekä työttömyyskassojen maksamat ansioturva- että Kelan maksamat perusturvaetuuudet. Ansioturvaa koskevat tiedot perustuvat Finanssivalvonnan työttömyysturvan etuudensaajarekisteriin, joka sisältää kokonaisaineiston työttömyyskassojen maksamista etuuksista. Perusturvan osalta tiedot tuotetaan Kela etuusjärjestelmästä muodostetuista aineistoista.

Huomio tilastojen tulkinnasta: Työttömyysturvan etuusmaksatusjärjestelmästä tuotetut tilastot eivät esitä ansiopäivärahan, peruspäivärahan ja työmarkkinatuen saajia yhdistettynä kokonaislukuna, vaan saajamäärät ovat saatavissa ainoastaan etuuslajeittain eriteltyinä. Tässä raportissa kokonaistason arvioimiseksi on kuitenkin muodostettu yhteenlaskettu saajamäärä eri etuuslajien saajista. On huomattava, että näin muodostettu kokonaisluku ei vastaa täysin todellista saajamäärää. Sama henkilö on voinut tarkastelujakson aikana siirtyä etuuslajilta toiselle, esimerkiksi ansiopäivärahalta tai peruspäivärahalta työmarkkinatuelle. Tämän seurauksena yhteenlaskettu saajamäärä sisältää päällekkäisyyksiä ja yliarvioi todellista etuudensaajien määrää.

#### Kotoutuja-asiakas

Työllisyyspalveluiden ulkomaalainen työnhakija-asiakas, jolla on voimassa oleva kotoutumissuunnitelma.

#### Kotoutumista edistävät palvelut

Kotoutumislain mukainen palvelu, jotka tukevat maahanmuuttajien sopeutumista suomalaiseen yhteiskuntaan. Ne sisältävät kielikoulutusta, työllistymisen tukea, yhteiskuntaorientaatiota, sosiaalista neuvontaa ja osallisuuden edistämistä. Tavoitteena on vahvistaa arjen hallintaa, työelämävalmiuksia ja yhteiskunnallista osallistumista yhteistyössä kuntien, viranomaisten ja järjestöjen kanssa. Kotoutumista edistävien palveluiden järjestäminen on työvoimaviranomaisen vastuulla silloin kun maahanmuuttaja on työtön työnhakija, jolla on oikeus kotoutumissuunnitelmaan.

#### Kotoutumissuunnitelma

Kotoutumissuunnitelma on yksilöllinen kotoutumista tukeva suunnitelma, jonka maahanmuuttanut laatii yhteistyössä paikallisviranomaisten (kunta ja/tai työvoimaviranomainen) kanssa. Suunnitelmaan kirjataan palvelut ja toimenpiteet, jotka edistävät maahanmuuttaneen suomen tai ruotsin kielen taidon oppimista sekä tarjoavat muita yhteiskunnassa ja työelämässä tarvittavia tietoja ja taitoja.

#### Kunnan maksuosuus

Kunnan maksuosuus viittaa kuntien työnhakija-asiakkaitensa työttömyysturvasta maksamaan osuuteen. Kunnan maksuosuus on sitä suurempi, mitä pidempään työnhakija on työttömänä. Kunnan rahoitusvastuu alkaa, kun työttömyysturvaa on maksettu yli 100 päivää. Kunta maksaa osuuden Kelalle kuukausittain jälkikäteen. Tavoitteena on kannustaa kuntia tukemaan pitkäaikaistyöttömien työllistymistä ja ehkäisemään pitkittyneitä työttömyysjaksoja.

### Kuntouttava työtoiminta

Kuntouttavalla työtoiminnalla palvelua, jonka tarkoituksena on parantaa henkilön elämänhallintaa sekä luoda edellytyksiä työllistymiselle. Kuntouttavan työtoiminnan järjestämisestä vastaa hyvinvointialue. Toiminnassa ei synny virka-/työsuhdetta henkilön ja toimintaa järjestävän/toteuttavan tahon välille.

### Laaja työttömyys

Laaja työttömyys käsittää työttömien työnhakijoiden lisäksi aktiivisissa työvoimapolitiittisissa palveluissa olevat henkilöt. Ks. Aktivointiasteeseen laskettava palvelu.

### Maksettujen työttömyysetuuspäivien määrä per saaja

Luku on laskettu työttömyysturvan etuusjärjestelmän tiedoista (työttömyyskassojen maksamat ansioturvaetuudet sekä Kelan maksamat perusturvaetuudet). Tunnusluku muodostetaan jakamalla korvattujen päivien lukumäärä etuuden saajien määrällä vuositasolla.

### Mediaani (Md)

Sijainti- ja keskiluku, joka ilmoittaa suuruusjärjestykseen lajitellun jakauman keskimmäisen arvon. Jos havaintoja on parillinen määrä, on valittava kaksi keskimmäistä arvoa, joista otetaan keskiarvo. Mediaania käytetään erityisesti vinojen jakaumien tarkastelussa.

### Omaehtoinen opiskelu työttömyysetuudella

25-vuotta täyttänyt työnhakija voi opiskella omaehtoisesti työttömyysetuudella, mikäli hänellä on työvoimaviranomaisen toteama koulutustarve ja katsotaan, että omaehtoinen opiskelu on olennaisin keino kasvattaa hänen ammattitaitoaan, mahdollisuuksia työllistyä avoimille työmarkkinoille tai säilyttää työpaikkansa. Omaehtoisesta opiskelusta tulee sopia työllistymissuunnitelmassa tai sitä korvaavassa suunnitelmassa ennen opintojen alkamista. Opintoja voidaan tukea maksimissaan 24 kuukautta, ja niiden tulee olla päätoimisia. (380/2023 luku 9.)

### Osaamisen ja kotoutumisen palvelutarpeen arviointi

Laaditaan työvoimapalveluissa työttömänä työnhakijana olevalle maahanmuuttajalle, jos hänen ensimmäisen oleskelulupansa myöntämisestä tai oleskeluoikeuden rekisteröimisestä on kulunut maksimissaan kolme vuotta. ks. lisää 681/2023 § 14

### Palkkatuki

Työttömän työnhakijan työllistymistä avoimille työmarkkinoille voidaan tukea myöntämällä työnantajalle palkkatukea palkkakustannuksiin. Palkkatuella edistetään myös alentuneesti työkykyisen sekä 60 vuotta täyttäneen pitkään työttömänä olleen mahdollisuuksia saada työtä ja osallistua työelämään. (380/2023 luku 10.) Lähtökohtaisesti palkkatuki kattaa 50 prosenttia työnantajalle työnhakijan palkkaamisesta aiheutuvista palkkakustannuksista. Alentuneesti työkykyisen palkkaamiseen myönnettävä palkkatuki voi olla 70 prosenttia, ja joissain tilanteissa 100 prosenttia. (380/2023 luku 10.)

### Palveluissa koettu yhdenvertaisuus (keskiarvo)

Työnhakija-asiakkaiden työvoimaviranomaisen palveluissa kokemaan yhdenvertaisuutta kartoitettiin asiakaskyselyllä. Aineisto kerättiin marras-joulukuussa 2025. Kysely lähetettiin kaikille niille työnhakijoille, joiden työnhaku oli ollut vuoden 2025 aikana voimassa yli 30 päivää, ja joille oli kirjattu työnhakutapahtuma asiakastietojärjestelmään kyseisen vuoden aikana. Kysely lähetettiin noin 350 000 asiakkaalle, ja vastauksia saatiin noin 8 500. Kyselyn vastausprosentti oli 2,3 %. Palveluissa koetun yhdenvertaisuuden keskiarvo on laskettu 14 väittämästä, jotka koskivat esimerkiksi esteettömyyttä, kielellisiä oikeuksia sekä verkkosivujen saavutettavuutta. Väittämäpatteriston vastausasteikko oli 1 (täysin eri mieltä) – 5 (täysin samaa mieltä). "Ei koske minua" ja "En osaa sanoa" vastausvaihtoehtojen havainnot käsiteltiin

puuttuvina arvoina keskiarvomuuttujan muodostuksessa. Näin ollen väittämätason vastaajamäärä oli 8 345. Keskiarvomuuttujan minimiarvo oli 3,69 ja maksimi 4,30.

#### Palvelusuunnitelma

Työllistymissuunnitelma tai sitä korvaava suunnitelma (kotoutumissuunnitelma, aktivointisuunnitelma, monialainen työllistymissuunnitelma). Yhdessä asiakkaan kanssa laadittava suunnitelma, johon kirjataan työnhakijan kanssa yhdessä sovitut tehtävät. Palvelusuunnitelman laatiminen on keskeinen osa henkilöasiakkaan palveluprosessia ja asiakkaan työnhakua edistävä palvelukokonaisuutta. Tehdyt palvelusuunnitelmat kaudella - seurantakohde kuvaa laadittujen palvelusuunnitelmien kokonaismäärää. Suunnitelma laaditaan alkuhaastattelussa tai sitä täydentävässä työnhakukeskustelussa.

Suunnitelmien ajantasaisuus lasketaan jakamalla ne työnhakija-asiakkaat, joilla suunnitelman viimeinen päivä on kulunut, kaikilla työnhakija-asiakkailla. Laskennassa (nimittäjässä tai osoittajassa) ei huomioida niitä työnhakija-asiakkaita, joiden alkuhaastattelun järjestämiseen on vielä aikaa. Laskennassa käytetään laskentapäivää.

#### Pitkäaikaistyötön

Työnhakija-asiakas, jonka työttömyys on kestänyt yhtäjaksoisesti vähintään 12 kuukautta.

#### Rakennetyöttömyys

Rakenteellinen työttömyys näkyy työttömyytenä, joka ei vähene työvoimapulasta huolimatta. Rakennetyöttömiksi luetaan pitkäaikaistyöttömät, rinnasteiset pitkäaikaistyöttömät, palveluilta työttömäksi jääneet ja palveluilta palveluihin siirtyneet. Rakennetyöttömien prosenttiosuus on em. ryhmien yhteenlaskettu määrä jaettuna työnhakijoiden määrällä laskentapäivänä.

#### Tulorekisteri

Tulorekisteri on sähköinen tietokanta, jonne työnantajat ja muut suorituksen maksajat ilmoittavat tiedot maksetuista palkoista, eläkkeistä ja etuuksista. Tulorekisterin tietoja voivat käyttää ainoastaan tulorekisterilaissa säädetyt tahot. Viranomaiset ja muut organisaatiot saavat tulorekisteristä vain ne tiedot, joihin niillä on oikeus.

#### Työ- ja koulutuskokeilu

Asiakas voi osallistua työ- tai koulutuskokeiluun selvittääkseen ammatinvalinta- ja uravaihtoehtojaan tai tukeakseen paluuta työmarkkinoille. Työkokeilu tapahtuu työpaikalla ja koulutuskokeilu oppilaitoksessa. (916/2012 luku 4 § 5.)

#### Työkykyensä alentuneeksi arvioineiden työllistyneiden määrä

Täsmätyökykyisten siirtymä työllisyyteen tarkoittaa niitä palkkatuloille siirtymiä, jossa viimeisimmän henkilöasiakkaan palvelutarvearvion työkykyarvio on alle 7 (asteikko 0–10).

#### Työllistymissuunnitelma ja sitä korvaava suunnitelma (palvelusuunnitelma)

Työllistymissuunnitelmaan sisällytetään työnhakuvelvollisuus ja muita työnhakuun tai yritystoiminnan kehittämiseen liittyviä toimia, joiden tavoitteena on työnhakijan nopea työllistyminen avoimille työmarkkinoille. Työllistymissuunnitelmassa on sovittava suunnitelman toteuttamisen seurannasta ja määräajasta, jonka kuluessa työnhakijan on ilmoitettava suunnitelman toteuttamisesta. Työ- ja elinkeinoviranomainen ja työnhakija hyväksyvät työllistymissuunnitelman.

#### Työllisyysaste

Työllisyysaste kuvaa työllisten prosenttiosuutta samanikäisestä väestöstä. Työlliset sisältää yrittäjät ja palkansaajat. Työllisten päättely tehdään Tilastokeskuksen kokeellisessa tilastossa tulorekisteristä palkanmaksukauden perusteella. Palkanmaksukausi on ajanjakso, jolta palkkaa maksetaan. Palkoiksi lasketaan seuraavat palkkojen tulolajit: palkka yhteissumma

(101), aikapalkka (201), provisiopalkka (220), urakkapalkka (227) sekä sijaismaksajan maksamat palkat. Yrittäjiksi päätellään ne YEL- tai MYEL-vakuutetut (18–68-vuotiaat) henkilöt, jotka ovat maksaneet itselleen palkkaa kuun aikana yli 0 euroa ja joilla on tulorekisterissä palkanmaksukausi voimassa kuun viimeisellä viikolla. Lisäksi yrittäjiksi päätellään starttirahaa kuun lopussa saaneet yli 17-vuotiaat. Yrittäjien jälkeen päätellään palkansaajat. Yrittäjiä ovat myös ne yli 17-vuotiaat henkilöt, jotka olivat Eläketurvakeskuksen rekisterin mukaan YEL/ MYEL-vakuutettuja edellisenä vuonna. Rekisteriaineistojen puutteiden vuoksi yrittäjistä jää puuttumaan ne uudet yrittäjät, jotka eivät maksa itselleen palkkaa. Lisäksi jää uupumaan kaikki ne yrittäjät, jotka eivät ole vakuuttaneet toimintaansa (esim. tilanteessa, jossa henkilö ei ole iän puolesta vakuuttamisvelvollinen). Palkansaajiksi päätellään ensimmäiseksi TYEL-vakuutetut (17–68-vuotiaat) henkilöt, jotka ovat saaneet palkkaa kuun aikana yli 0 euroa ja joilla palkanmaksukausi on voimassa kuun viimeisellä viikolla. Seuraavaksi päätellään palkansaajiksi myös kuun viimeisenä päivänä palkkatuetussa työssä olevat yli 17-vuotiaat. Lopuksi päätellään palkansaajiksi myös kaikki yli 14-vuotiaat henkilöt, joiden palkanmaksukausi on voimassa kuun lopussa. Työllisyysasteen muutokset ja erotukset on laskettu pyöristämättömistä luvuista.

### Työmarkkinatori (TMT)

Työmarkkinatori on valtion ylläpitämä digitaalinen palvelualusta, joka kokoaa yhteen työpaikat, koulutusmahdollisuudet ja työllistymistä tukevat palvelut. Se tarjoaa työnhakijoille ja työnantajille helpon tavan löytää toisensa sekä hyödyntää työvoimapalveluja verkossa. Tavoitteena on parantaa työn ja tekijöiden kohtaantoa sekä tukea sujuvaa siirtymistä työelämään.

### Työnhakukeskustelu

Työnhakukeskustelussa työvoimaviranomainen ohjaa työnhakijaa hakemaan hänelle sopivia työmahdollisuuksia sekä tukee työnhakijan työnhakua. Lisäksi työnhakija ohjataan tarpeellisiin palveluihin. Työnhakukeskustelussa tarkistetaan työnhakijan palvelutarvetta koskevaa arviota ja laaditaan tai tarkistetaan työllistymissuunnitelma. Ks. myös Alkuhaastattelu ja Täydentävä työnhakukeskustelu.

### Työnhakuvelvollisuus

Työllistymissuunnitelmaan sisällytetään työnhakuvelvollisuus ja muita toimia, joiden tavoitteena on työnhakijan nopea työllistyminen avoimille työmarkkinoille. Lähtökohtaisesti työttömien ja työttömyysuhan alaisten työnhakijoiden on haettava neljää työmahdollisuutta kuukauden tarkastelujakson aikana. Työnhakuvelvollisuus koskee myös työvoimakoulutuksessa opiskelevia, omaehtoisia opintoja suorittavia ja palkkatuetussa työssä olevia. Työnhakuvelvollisuuden voi täyttää hakemalla työtä, lisätyötä omalta työnantajalta, yrittäjänä tehtäviä työmahdollisuuksia tai julkaisemalla esittelyn Työmarkkinatorilla. Jos työvoimaviranomainen katsoo, ettei alueella ole riittävästi haettavissa työnhakijan osaamiselle ja työkyvylle sopivia työmahdollisuuksia, työnhakuvelvollisuutta voidaan pienentää tai jättää kokonaan asettamatta.

### Työtarjous

Työtarjoukset ovat yksi työvoimaviranomaisen työnvälityksen välineistä. Työtarjouksilla pyritään saattamaan yhteen tarjolla oleva työ ja siihen mahdollisimman sopiva työntekijä. Muuten kyseessä on aivan normaali rekrytointiprosessi, jossa työnantaja itse valitsee palkattavan henkilön. Työtarjoukset ovat lähtökohtaisesti velvoittavia, joten työnhakijan tulee ottaa yhteyttä työnantajaan ja hakea tarjottua työtä.

Työtarjousten määrä toisten työllisyysalueiden alueella sijaitseviin toimipaikkoihin (kertymäsumma) ja "Työtarjousten %-osuus toisten työllisyysalueiden työnhakija-asiakkaille (% kaikista työtarjouksista)" perustuvat puolivuositietoihin aikaväliltä kesä-joulukuu 2025. Tämä johtuu siitä, että esittelyiden ja tarjoustien tietovaranto otettiin käyttöön kesällä 2025.

## Työttömyysaste

Työttömyysaste kuvaa työttömien prosenttiosuutta samanikäisestä työvoimasta, eli työllisten ja työttömien summasta. Tilastokeskuksen kokeellisessa tilastossa työttömiksi päätellään kaikki 17–67-vuotiaat henkilöt, jotka ovat KEHA-keskuksen työnhakijarekisterin mukaan työttömiä kuun viimeisenä päivänä. Työttömiksi lukeutuvat sekä työttömät työnhakijat että kokoaikaisesti lomautetut. Tämän jälkeen päätellään työttömiksi myös muut 17–67-vuotiaat henkilöt, jotka ovat saaneet työttömyysetuuksia niin, että työttömyysetuuksien ansaintajakso on voimassa kuun viimeisenä päivänä. Näitä henkilöitä ovat työvoimapolitiisissa aktiivipalveluissa, kuten omaehtoisessa opiskelussa tai kuntouttavassa työtoiminnassa, olevat. Työttömyysasteen muutokset ja erotukset on laskettu pyöristämättömistä luvuista.

## Työttömyysturvan maksukategoriat

Työttömyysturvan maksukategoriat tarkoittavat työttömyyden eri kestoluokkia, joissa kunnan maksuosuus työttömyysturvasta kasvaa työttömyyden pitkittyessä. Maksuosuus alkaa 101. päivästä ja nousee asteittain:

101–200 päivää: 10 %

201–300 päivää: 20 %

301–400 päivää: 30 %

401–500 päivää: 40 %

yli 500 päivää: 50 %.

## Työvoima

Työvoima muodostuu 18–64-vuotiaista työllisistä ja työttömistä. Työvoimaan eivät kuulu opiskelijat, koululaiset, eläkeläiset, asevelvollisuutta suorittavat ja muut henkilöt, jotka eivät täytä edellä mainittujen ryhmien tai työllisen tai työttömän määritelmää.

## Työvoimakoulutus

Työvoimakoulutuksella pyritään takaamaan ammattitaitoisen työvoiman saatavuus. Koulutukset parantavat asiakkaan ammattitaitoa, mahdollisuuksia työllistyä tai säilyttää nykyinen työpaikkansa. Koulutuksella voidaan tavoitella myös yrittäjävalmiuksien ja uuden yritystoiminnan edistämistä. Työvoimakoulutuksena voidaan järjestää myös kotoutumiskoulutusta pl. luku- ja kirjoitustaidon opetus (380/2023 § 61).

## Työvoimapula-ala

Työvoimapula-ala määritellään alaksi, jossa työvoiman kysyntä on korkealla, mutta työttömyysaste matalalla.

## Työvoimapula-aloille myönnetyt oleskeluluvat

Työvoiman kohtaanto ja saatavuus -raportin mukaisille työvoimapula-aloille (12/2025) myönnetyt ensimmäiset työntekijän oleskeluluvat työntekopaikkakunnan mukaan.

## Työvoimaviranomainen

Kunnan tai kuntayhtymän viranomainen, joka vastaa julkisten työvoimapalvelujen järjestämisestä ja tietyistä työttömyysturvaan liittyvistä tehtävistä. Käytännössä 1.1.2025 alkaen työvoimaviranomaisen tehtävistä ovat vastanneet yhden tai useamman kunnan tai kuntayhtymän muodostamat työllisyysalueet.

## Täydentävä työnhakukeskustelu

Täydentävä työnhakukeskustelu painottuu työnhakijan palvelutarvetta koskevan arvion perusteella työnhaun tukemiseen tai siinä jatketaan työnhakijan palvelutarpeen selvittämistä ja työnhakijan ohjaamista tarpeellisiin palveluihin. Jos täydentävä työnhakukeskustelu järjestetään ennen alkuhaastattelua, täydentävässä työnhakukeskustelussa laaditaan työllistymissuunnitelma, ellei työnhakijalle ole laadittu työllistymissuunnitelmaa korvaavaa

suunnitelmaa. Ks. myös Alkuhaastattelu ja Työnhakukeskustelu.

#### Valmennus

Työvoimaviranomainen voi tarjota henkilöasiakkaalle kolmenlaista valmennusta (380/2023 § 53): työnhakuvalmennusta asiakkaan työhaun tukemiseksi, uravalmennusta asiakkaan hakeutumiseksi ammatilliseen koulutukseen, ammatinvalinta- ja uravaihtoehtojen selkiyttämiseksi sekä työelämävalmiuksien kehittämiseksi tai työhönvalmennusta työhön sijoittumisessa ja työpaikalla suoritettavassa koulutuksessa

#### Velvoittava työnhaku

TE-palveluissa työnhakijalle asetettu velvollisuus hakea tietty määrä työpaikkoja sovitussa ajassa. Velvoitteeseen sisältyy myös velvollisuus hakea työvoimaviranomaisen osoittamaa työpaikkaa. Työhakovelvoitteen tavoitteena on edistää työllistymistä ja varmistaa aktiivinen työnhaku.

#### Virtaamat palkkatuloille ja palkkatuloilta

Laskennat on toteutettu siten, että ensin poimitaan vastaavaa tarkasteluajankohtaa aiemmin tapahtuneiden siirtymien määrä. Esimerkiksi kolmen kuukauden tarkastelussa lähtöjoukosta oletetaan henkilö, joiden siirtymä on tapahtunut kolme kuukautta aiemmin. Tämän jälkeen lasketaan tästä joukosta sekä lukumäärä että suhteellinen osuus niille henkilöille, joiden tilanne on pysynyt samana seuranta-ajankohtaan saakka. Aikasarjat muodostuvat tarkastelukuukausista siten, että kunkin kuukauden arvo perustuu eri lähtökuukautena tapahtuneisiin siirtymiin. Esimerkiksi kolmen kuukauden tarkastelussa tammikuun arvo kuvaa lokakuussa tapahtuneita siirtymiä sekä sitä, kuinka monella henkilöllä tilanne on edelleen sama tammikuussa. Toisin sanoen aikasarja kuvaa siirtymien pysyvyyttä seuranta-ajankohtaan saakka.

#### Virta työttömyyteen, %

Esimerkiksi virta yli 3 kuukauden työttömyyteen kuvaa kuukauden aikana 3 kuukauden työttömyyden ylittäneiden %- osuutta 3 kuukautta aikaisemmin alkaneista työttömyysjaksoista.

#### Vuosikeskiarvo

Koko vuoden kuukausitietojen keskiarvo. Vuosikeskiarvo kuvaa vuoden jokaisena kuukautena keskimäärin ollutta lukumäärää kyseisessä ryhmässä. Palvelun aloittaneissa vuosikeskiarvo kuvaa jokaisena kuukautena aloittaneiden lukumäärää keskimäärin.

#### Vuosimuutos

Prosentuaalinen tai määrällinen muutos edellisvuoden vastaavaan aikaan verrattuna. Vuosimuutokset on laskettu pyöristämättömistä luvuista.

#### Väestö

Väestö kattaa työvoimaan kuuluvan ja työvoiman ulkopuolella olevan 18–64-vuotiaan väestön.

#### WiF-toiminnolle tekemät liidit

Työvoimaviranomaisen (A-TMT) järjestelmään kirjaama tehtäväpyyntö, joka ohjautuu Work in Finland -toiminnolle. Liidi koskee työnantajaa, joka on ilmaissut kiinnostuksensa kansainvälisen rekrytoinnin tukipalveluihin ja jonka tilannetta varten WiF -toiminnossa arvioidaan tai käynnistetään toimenpiteitä.

#### Ulkomaalainen

Henkilö, joka ei ole Suomen kansalainen. Määritelmä perustuu kansalaisuuteen, ei esimerkiksi syntymäpaikkaan tai etnisyyteen. Ulkomaalaisiin kuuluvat sekä EU- ja ETA-maiden

kansalaiset, että kolmansien maiden kansalaiset, jotka oleskelevat Suomessa tilapäisesti tai pysyvästi.

# Kuvailulehti

Julkaisusarjan nimi ja numero: Asiantuntija-arviointi 09/2026

Työllisyys ja kotoutuminen-vastuualue, Arviointi ja tiedolla johtaminen -yksikkö

Tekijä: Sebastian Adolfsson

Julkaisun nimi: Työvoimapalveluiden toimeenpano Etelä-Karjalan maakunnassa vuonna 2025

Tiivistelmä: Maakunnan työmarkkinatilanne kehittyi vuonna 2025 heikentyvästi edelliseen vuoteen verrattuna. Vuonna 2025 Etelä Karjalan maakunnan työvoima oli 54 800 henkeä, ja maakunta koostuu ainoastaan Etelä Karjalan työllisyysalueesta. Maakunnan työmarkkinatilanne oli valtakunnallista tasoa vahvempi muun muassa työnhakijoiden ja työttömien työnhakijoiden kehityksessä. Sen sijaan työllisyysasteen lasku ja työttömyysasteen nousu olivat maakunnassa valtakunnallista kehitystä voimakkaampia.

Työllisyysaste vuonna 2025 oli 67,4 prosenttia, mikä oli 1,2 prosenttiyksikköä matalampi kuin vuotta aiemmin. Työttömyysaste oli vastaavasti 15,3 prosenttia, ja siinä tapahtui nousua 1,7 prosenttiyksikköä edellisvuoteen verrattuna. Työllisyysaste oli valtakunnallisen tason alapuolella ja työttömyysaste oli vastaavasti valtakunnallisen tason yläpuolella.

Työnhakijoiden kokonaismäärä oli 11 300, mikä tarkoittaa kasvua 260 henkilöllä edellisvuodesta. Tämä vastaa 2,3 prosentin muutosta. Työttömien työnhakijoiden määrä oli 7 400, eli 470 enemmän kuin vuotta aiemmin. Määrä kasvoi 6,8 prosenttia. Laaja työttömyys, eli työttömien työnhakijoiden ja aktivointiasteeseen laskettavissa palveluissa olleiden henkilöiden summa vuonna 2025 oli 9 300 henkilöä. Se laski edellisvuodesta 80 henkilöllä (-0,9 %). Työttömyysjaksot olivat maakunnassa keskimäärin 48 viikkoa ja virta pitkäaikaistyöttömyyteen 13,5 prosenttia, ja nämä alittivat koko maan keskitason.

Uusia avoimia työpaikkoja ilmoitettiin KEHA-keskuksen ylläpitämän Työmarkkinatorin kautta (julkinen työnvälitys) vuonna 2025 yhteensä 380. Uusien avoimien työpaikkojen määrä väheni edelliseen vuoteen verrattuna 220 työpaikalla (-26,4 %).

Asiantuntija-arvioinneissa on arvioitu työllisyysalueiden lakisääteisiä palveluita. Työllisyysalueet voivat kuitenkin järjestää myös ei-lakisääteisiä palveluita, ja näiden käyttö voi vaihdella alueittain riippuen siitä, millaisen toimintamallin alue on valinnut. Ei-lakisääteisten palveluiden määrät eivät näy arvioinnissa käytetyissä tilastoissa, kuten aktivointiasteessa. Etelä-Karjalan maakunnassa aktivointiaste oli keskimäärin 20,2 %, jossa oli laskua edellisestä vuodesta 5,4 prosenttiyksikköä. Aktivointiaste oli matalampi kuin koko maassa (21,8 %).

Sammandrag: Landskapets arbetsmarknadssituation försämrades 2025 jämfört med året innan. År 2025 bestod arbetskraften i landskapet Södra Karelen av 54 800 personer och landskapet består endast av Södra Karelens sysselsättningsområde. Landskapets arbetsmarknadssituation var starkare än den nationella situationen bland annat i fråga om utvecklingen av antalet arbetssökande och arbetslösa arbetssökande. Däremot var minskningen i det relativa sysselsättningstalet och ökningen i det relativa arbetslöshetstalet större i landskapet än på nationell nivå.

Relativa sysselsättningstalet 2025 var 67,4 procent, vilket var 1,2 procentenheter lägre än året innan. Relativa arbetslöshetstalet var 15,3 procent och steg med 1,7 procentenheter jämfört med året innan. Relativa sysselsättningstalet låg under den nationella nivån och relativa arbetslöshetstalet låg på motsvarande sätt över den nationella nivån.

Det totala antalet arbetssökande var 11 300, vilket innebär 260 flera personer jämfört med året innan. Det är en 2,3 procent förändring. Antalet arbetslösa arbetssökande var 7 400, dvs. 470 fler än ett år tidigare. Antalet ökade med 6,8 procent. Den omfattande arbetslösheten, dvs. summan av arbetslösa arbetssökande och personer i service som räknas till aktiveringsgraden, uppgick år 2025 till 9 300 personer. Den minskade med 80 personer (- 0,9 %) jämfört med året innan. Landskapets arbetslöshetsperioder var i genomsnitt 48 veckor långa och flödet till långtidsarbetslöshet var 13,5 procent, vilket underskred medelnivån i hela landet.

År 2025 annonserades totalt 380 nya lediga jobb via Jobbmarknaden (offentlig arbetsförmedling) som upprätthålls av UF-centret. Antalet nya lediga jobb minskade med 220 arbetsplatser jämfört med året innan (- 26,4 %).

I expertbedömningarna har sysselsättningsområdenas lagstadgade service bedömts. Sysselsättningsområdena kan dock också ordna icke-lagstadgade tjänster, och deras användning kan variera områdesvis beroende på vilken verksamhetsmodell regionen har valt. Antalet icke-lagstadgade tjänster syns inte i den statistik som använts i bedömningen, såsom aktiveringsgraden. Aktiveringsgraden i Södra Karelen var i genomsnitt 20,2 procent, vilket var 5,4 procentenheter lägre än året innan. Aktiveringsgraden var lägre än i hela landet (21,8 %).

Summary: The labour market situation in South Karelia declined in 2025 compared to the previous year. In 2025, the region's labour force was 54,800 people, and it only includes the South Karelia employment area. The region's labour market situation was better than the national average, for example in the progress of jobseekers and unemployed jobseekers. On the other hand, the employment rate decreased and the unemployment rate increased more strongly than in Finland as a whole.

In 2025, the employment rate was 67.4 per cent, which was 1.2 percentage points lower than the year before. Correspondingly, the unemployment rate was 15.3 per cent, rising by 1.7 percentage points from the previous year. The employment rate was below the national average, while the unemployment rate was above it.

The total number of jobseekers was 11,300, marking an increase of 260 people or 2.3 per cent from the previous year. The number of unemployed jobseekers was 7,400, up 470 people or 6.8 per cent. Broad unemployment, i.e. the total number of unemployed jobseekers and persons covered by services included in the activation rate, totalled 9,300 in 2025. It decreased by 80 people (-0.9 %) from the previous year. Unemployment periods in the region lasted an average of 48 weeks, and the flow to long-term unemployment was 13.5 per cent, which were below the national average.

In 2025, a total of 380 new vacancies were announced through Job Market Finland (public employment service) maintained by the KEHA Centre. Compared to the previous year, the number of new vacancies decreased by 220 (-26.4 %).

Expert assessments have evaluated the statutory services of the employment areas. However, the employment areas may also organise non-statutory services, and their use may vary by region depending on the region's operating model. The volume of non-statutory services is not shown in the statistics used in the assessment, such as the activation rate. In South Karelia, the activation rate was 20.2 per cent on average, down 5.4 percentage points from the previous year. The activation rate was lower than in Finland as a whole (21.8 %).

Asiasanat: asiakastyytyväisyys, pitkäaikaistyöttömyys, työllisyys, työllisyysaste, työnantajat, työnhakijat, työnvälitys, työttömyys, työttömyysaste, työttömyysturva, työvoimapalvelut,

yhdenvertaisuus, vaikuttavuus

Julkaisun osoite: [www.keha-julkaisut.fi](http://www.keha-julkaisut.fi)

Sivumäärä: 43

Kieli: Suomi

Julkaisija: Työllisyys-, kehittämis- ja hallintokeskus

Julkaisuaika: 22.4.2026